

# Obecní a hasičský žurnál

HODNOTY, ŘEMESLO, TRADICE, SPOLEČENSTVÍ



Vlajky • prapory • znaky • erby



Hasiči • spolky • kluby • sdružení



Firmy • společnosti



Obce • města • městysy • občané



Žehnání symbolů obce Nová Lhota, 24. září 2017

## Prapor je ochráncem, průvodcem i vypravěčem. Zrcadlí v sobě příběh sboru, obce i města. Buďte jeho součástí

Naším posláním je dělat obce a města krásnější, malebnější a zářivější. V naší firmě věříme, že každá generace by o svém vnímání světa měla vytvořit a zanechat svědectví. Zachytit do něj kulturu, své historické zkušenosti a zážitky. Symboliku pro města, obce a sdružení vytváříme tak, aby zcela podtrhla a doplnila jedinečnost místa, kam patří. Ačkoliv je tvůrčí proces poctou přítomnosti, při navrhování a výrobě myslíme na odkaz budoucím gene-

racím. Vědomí, že jsme tu pouze dočasně, nás zavazuje vyrábět umělecky a řemeslně hodnotné předměty tradičními postupy, jež přetrvávají dlouhá léta.

Letošní rok 2018 vybízí k oslavám a setkáním všeho druhu, jelikož si připomínáme 100 let od založení republiky. Uspořádat pro své občany, přátele a pozvané hosty krásnou jubilejní slavnost jako vlastní poctu naší republiky nebo v podobě žehnání

”  
**NAŠÍ SILNOU  
STRÁNKOU JE  
POKORA A LÁSKA  
K ŘEMESLU**

praporu, sjezdu rodáků, uvádění symbolů do života či tradičního posvícení, je takřka nutností. Milé a vydařené setkání potvrdí vaši sounáležitost s krajem, místními obyvateli i úctu k vlasti. Rádi vám pomůžeme nejen s návrhem a výrobou slavnostních vyšívaných symbolů, ale poradíme i s přípravou samotné akce, aby se zapsala do srdcí a myslí všech zúčastněných. **Ne-  
nechte si ujít tento významný okamžik  
našich dějin. Staňte se jeho součástí.**



## Vážení čtenáři, milí přátelé,

vstupujeme do jubilejního roku 2018, kterým si připomínáme výročí 100 let od založení naší republiky. Radostné výročí se ve všech koutech naší země ponese v duchu oslav, ceremonií a slavnostních setkání. Budeme mít jedinečnou příležitost naladit se na společnou notu, připomenout si význam národní pospolitosti, společných tradic a kultury.

My v Alerionu jsme se na tento rok pečlivě připravovali. **Vytvořili jsme speciální kolekci produktů** pro starosty měst a obcí, sdružení i jednoty, firmy i občany. Věříme, že krásné tradiční výrobky vám pomohou zpřesnit a zkrášlit toto významné období a zároveň Vás budou důstojně provázet oslavami. Svou ideou pomohou k naplnění symbolického významu a zanechají připomínku pro další pokolení.

Toto období je důležitým milníkem i pro nás. Ukončujeme druhou dekádu existence naší firmy, která se od samých počátků nesla v duchu služby pro obce, města, hasičské sbory, záchranné služby, armádu, orelské a sokolské organizace. **Jsmo velice hrdí na to, že pomáháme a sloužíme těm, kteří sami pomáhají. Naši vizi a snem je pokračovat v tom i po další desetiletí.**

Z lásky k řemeslu, umění a historii obnovujeme staré zapomenuté postupy výroby praporů a dalších výstavních insignií, pomáháme uchovávat a znovu užívat starobylá pravidla heraldiky a vexilologie i oživat zapomenuté tradice. **Jako své poslání si klademe za cíl zkušenosti našich předků nejen chránit, ale i předávat dále.**

**Rád bych proto touto cestou poděkoval vám, našim zákazníkům.** Jsem vděčný za to, že dokážete ocenit řemeslnou kvalitu našich výrobků i hlubší význam a přesah, který do nich vkládáme. Tím nám umožníte naplnit naše poslání o zachování ruční výroby a tradičních postupů, stejně jako investovat do špičkových moderních technologií, které však nikdy nejdou proti duchu tradic a řemesla.

Jako poděkování jsme vám, naší zemi i pro radost sami sobě, připravili k nadcházejícím oslavám **vonnou svíčku s názvem Domov můj**. Ta je inspirována zvukomalebností české státní hymny a svou vonnou kompozicí evokuje rozkvetlou i tajuplnou krásu české krajiny. Propojuje v sobě odvěké symboly světla, ohně a rituálů, jež podkresluje příjemnými esencemi z květů staroslovanské lípy, amby, připomínající majestát českých králů, růže, starobylého



Tomáš Pokorný, zakladatel a majitel Alerionu

českého heraldického znamení, pryskyřice našich hlubokých borových lesů, jablonoňového květu rozkvetlých jarních sadů, lučního kvítí a mystického kadidla.

Závěrem bych vám rád popřál pohodové chvíle při čtení našeho žurnálu, ve kterém se

zrcadlí láska k naší domovině, úcta k řemeslu, ze kterého vznikají naše produkty i souměřitelnost s krajem a místem, kde všichni žijeme. Nechtě jsou naše prapory, vlajky, znaky a další výrobky pro vás těmi pravými symboly, které nejen reprezentují, ale také skutečně sjednocují! Užijte si rok plný oslav!

# Pro krásné okamžiky, které se zapíší do srdcí i myslí

## OBCENÍ SYMBOLY

V posledních letech můžeme v České republice vnímat renesanci veřejného občanského života, a to nejen díky spolkům a zájmovým sdružením. Také vedení obcí a měst pro své občany pořádá nejruznější slavnosti k významným výročím, organizuje tradiční sjezdy rodáků a jiné akce, na kterých dochází k utužení místních vztahů. K těmto příležitostem si mnoho z nich nechává vyrobit reprezentativní komunální symboly, jejichž odhalení je samo o sobě velmi významnou společenskou událostí, na kterou pak návštěvníci a hosté vzpomínají dlouhá léta.

### Pravidelný Sjezd Kostelců České republiky

Malebná obec Kostelec u Stříbra v minulém roce hostila už 26. sjezd Kostelců České republiky. Veselé tradice se pravidelně účastní 11 obcí z celé České republiky, které mají Kostelec ve svém názvu. Setkání odstartoval velký oslavní průvod, na kterém se představili obyvatelé jednotlivých obcí – někteří měli slušivé kloboučky, další nastoupili v krojích, jiní oblékli trička s názvem své obce. Na kolech přijela parta z Kostelce nad Černými lesy a trasu 180 km dlouhou zvládla urazit za 3 dny. **A jelikož pořádající Kostelec u Stříbra navíc slavil jubilejních 655 let od první zmínky o obci**

**a zároveň i 125. výročí založení místního spolku dobrovolných hasičů, nechal si zhotovit velkolepou kolekci symbolů, kterou na oslavách představil.** „Na oslavě jakéhokoliv druhu připravíme každou obec od A do Z díky širokému portfoliu produktů, které vždy na prvním místě ctí kvalitu zpracování i exkluzivitu materiálů. A pro obec Kostelec jsme vytvořili vskutku elegantní řešení na míru,“ vypráví obchodní manažerka Alerionu Lenka Matyskiewiczová. Základem byly slavnostní vyšívané symboly, tedy **obecní vlajka, znak a hasičský prapor**, které byly na sjez-



du slavnostně odhaleny a pokřtěny. „Na naše doporučení si obec nechala vyrobit i **reprezentativní upomínkové předměty se znakem a názvem obce – hrnky, balónky, propisky, tašky, odznaky, pamětní oboustranné medaile, trička a stolní vlajky.**“ Po těchto krásných předmětech se jen zaprášilo a obec tak potěšila své obyvatele i návštěvníky hezkou vzpomínkou. Na třídní bohatý kulturní program, který zahrnoval fotbalová utkání, golfový turnaj, hry, výstavy, a především dobré jídlo, pití, tanec a skvělou atmosféru, budou všichni účastníci vzpomínat ještě dlouhá léta.

### Turistické upomínkové předměty obcí a měst

Vystoupáte na rozhlednu, navštívíte zámek či zdoláte vrchol, co většinou uděláte? Chcete mít na tento krásný okamžik nějakou vzpomínku? Známa turistická místa a památky České republiky jsou na tyto situace připraveny a většinou prodávají upomínkové předměty, odznáč-

ky či magnetky, které si každý cestovatel rád pořídit na památku. Ovšem ani obce a města nezůstávají pozadu. Stále častěji můžete na obecních úřadech či v informačních centrech vidět originální upomínky v podobě triček, propisek, pohlednic, odznaků, magnetek, samole-

pek, tašek či hrníčků. Inspirujte se a připravte i vy pro vaše návštěvníky milou vzpomínku. Rádi vám pomůžeme kolekci sestavit a zhotovit v té nejlepší kvalitě. Nejenže budete svou obec vhodně reprezentovat, ale prodejem tak přispějete i do místního rozpočtu.



## Číměřický sraz rodáků se vydařil

Slavnost, která proběhla koncem května v malé obci Číměř na Třebíčsku, byla radostnou událostí, jež vyvolala úsměvy i slzy dojetí. A došlo také na vrchol objektivu po letech odloučení. Na místní setkání rodáků, dřívějších i současných spoluobčanů, se sjeli Číměřáci ze všech koutů republiky. Zavzpomínat, popovídat si, vidět se se svými přáteli a příbuznými. K této příležitosti si nechala obec vyhotovit slavnostní **vyšívaný obecní znak a prapor**, jejichž zehnaní proběhlo před kaplí Nejsvětějšího Srdece Páně. Paní starostka Lenka Hülová uvedla slavnost krásným proslovem, ve kterém neopomněla připomenout význam heraldických symbolů, které jsou na nových komunálních insigniích vyobrazeny. Zdejší úrodný kraj a zemědělský charakter okolní krajiny od nepaměti určoval životy místních obyvatel – tvrdá lopota na polích od rána do večera a poctivá zemědělská práce určovala, zda bude obec

chudá či bohatá. Na tyto doby dozajista vzpomíná i nejstarší rodák pan Ludvík Pavlík, kterému bylo loni úctyhodných 91 let a od nejmladšího občánka Mikuláše Mrří, který se narodil přímo v obci, ho dělí takřka jedno století. „Nejen mně dělá radost, když se podívám kolem sebe a vidím, že naše obec stále žije a vzkvétá. V Číměři působí dobrovolné spolky a bují společenský život, v Číměři se ale rodí i děti, které jsou zárukou, že obec bude žít i v budoucnu,“ dodala paní starostka. Po slavnostním křtu a proslavu návštěvníky čekal na venkovním hřišti výtečný oběd s doprovodem cimbálové muziky, poté vyhrávala místní kapela lidové i taneční písně a účastníci se veselili až do pozdních večerních hodin. Číměřice na Vysočině jsou tak další příkladnou ukázkou toho, že i malá obec může být významným hybatelem dění v kraji.



## V obci Březské se žehnilo, slavilo i vzpomínalo

Obec Březské na Vysočině slavila 110. výročí od založení místního Sdružení dobrovolných hasičů, které nejenže obětavě chrání své obyvatele, ale také pořádá kulturní a sportovní akce. Ty ostatně patří již k místnímu koloritu a tradici. Hasiči mají svůj vlastní **vyšívaný prapor** už od svého 100. výročí, tentokrát proto přišla řada na samotnou obec, která si nechala zhotovit **nové reprezentativní symboly**. Ve slavnostní den bylo na programu sloužení mše svaté „za hasiče okrsku“, kteří se do obce sjeli z širokého okolí, dále pak slavnostní žehnaní nového velkého **vyšívaného obecního znaku**. V úvodu mše přivítala paní sta-

rostka Marie Sýkorová hosty a seznámila občany s historií a významem obecních symbolů. Následně místostarostka obce paní Lenka Kamínková přednesla historii hasičského sboru. Po projevech požehnal pan opat za asistence čestné jednotky sboru znaku obce a poté se již hodovalo v místním kulturním domě. Na celou událost má obec pěknou vzpomínku i v podobě **smaltovaných oválů** – jedna **uvítací cedule** zdobí vjezd do obce, druhá označuje budovu obecního úřadu. Obec Březské si nechala vyrobit i **reprezentativní skleněné hrnky se znakem obce**, které jsou oblíbeným praktickým dárkovým předmětem.



## Polepy díky obecní výzdobě zkrásněly

Každá obec má mnoho příležitostí udělat pro své občany něco pěkného a nemusí se jednat jen o výročí spjaté se vznikem obce. Stejně tak významným jubileem a milníkem pro místní rodáky může být třeba založení základní školy. Polepy na Litoměřicku slavily už hezkých 80 let od jejího vzniku a datum tohoto výročí si obec vybrala jako příležitost oživit místní společenské dění. Co všechno se ve slavnostní den událo? Polepy si nechaly vyhotovit **obecní znak ve velkém provedení a vyšívanou vlajku, dále pak prapor pro sdružení místních dobrovolných hasičů** a středobodem oslav se tak stalo představení a svěcení těchto nových symbolů. Následně byl slavnostně otevřen nový park u kulturního domu. Kromě nových vyšívaných klenotů si obec nechala vyrobit také **venkovní vlajky, smaltované ovály a papírové mávácí vlajky**. Venkovní výzdoba tvář obce oživila a zútulnila, přispěla k lepší zapamatovatel-



## » SYMBOLY, KTERÉ JSOU V OBCI SKUTEČNĚ VIDĚT



## Krásné uvítání pomocí uvítacích tabulí

### NÁŠ TIP

Ríká se, že první dojem je nejdůležitější. To platí nejen v mezilidské komunikaci, ale obecně. Jistě si pamatujete, jak na vás zapůsobil příjemný vstup do domu a ovlivnil celkový pocit i vzpomínky na návštěvu u vašich přátel. „Stejně tak když vjíždíme do obce nebo města, je hezkým zvykem

privítat návštěvníky **uvítací značkou, smaltovaným oválem nebo historickou cedulí s vyobrazením vašeho heraldického znaku**. Nejenže přispíváte k zapamatovatelnosti místa a známosti vašeho symbolu, ale také vyjadřujete myšlenku přátelství a otevřenosti,“ uvádí Tomáš Pokorný z Alerionu.





# 100 let republiky: Staňte se součástí historického okamžiku našich dějin

Letošní rok bude rokem bilancí a rozjímání, návratem do minulosti i přemýšlením o budoucnosti našeho národa a státu. Česká republika oslaví 100. výročí od vzniku samostatného Československa. V roce 1918 se podařilo díky odvaze legií a skupině zapálených idealistů v čele s T. G. Masarykem založit naši republiku. Dlouholeté české úsilí o samostatnost se stalo skutečností. Vznikl demokratický stát zaručující svým občanům svobody a plná práva. Začali se psát naše moderní dějiny. „Matička“ republika, jak by jistě pravil náš první prezident, je sice mladá, co do útlaku a nutnosti hájit si svá práva toho má ale za sebou už dosti. Zvláště po těžkých letech válečné nacistické okupace i desetiletích komunistické totality je naší morální povinností uvědomovat si nesamozřejmost naší svobody a vážit si jí. Proto bychom měli s úctou a respektem přistupovat k našim státním symbolům, které v sobě nesou tolik zkušeností našich předků.

Věděli byste, jaké jsou **tři nejdůležitější zákony České republiky**? Prvním z nich je **Ústava**, následuje **Listina základních práv a svobod**, třetím nejdůležitějším v pořadí je **zákon o státních symbolech**. Symboly utváří naše státní povědomí a my bychom je, stejně jako naši předkové, měli opatrovat, reprezentovat se jimi a uvádět je v povědomí i prakticky viditelný „život“.

## Symbole vlastenectví tvoří kolektivní paměť národa

Většina z nás zná **velký i malý státní znak České republiky**, a z něj vycházející **státní barvy** (tzv. trikolóru), které nás heraldicky provází již od dob Přemyslovských králů ze 13. století. **Státní vlajka i vlajka prezidenta republiky** byly odvozeny z trikolóry a zavedeny nedlouho po vzniku první republiky. Obě vlajky zůstaly ve víceméně nezměněné podobě od dob T. G. Masaryka až do dnešních dní. Dalším ze symbolů je **státní pečeť**, která opakuje podobu velkého státního znaku České republiky. Každý z nás samozřejmě také zná **státní hymnu „Kde domov můj“**, provázející nás od časů národního obrození v předminulém století.



Ukázka vyhotovení vlajky prezidenta České republiky ve vyšivané podobě.

**Státní znak a českou vlajku v různých provedeních, stejně jako vlajku prezidenta České republiky, si můžete zakoupit v našem e-shopu. Možná byste ale nečekali, že si u nás nově můžete pořídit i hymnu v netradičním podání – buď v podobě svíčky s jedinečnou vonnou kompozicí inspirovanou jejím textem, nebo ve formě lidového folklórního obrazu v dřevěném rámu. Těmito novinkami jsme se rozhodli připomenout vám toto krásné výročí. Nyní se ale už vydejme po stopách jednotlivých státních symbolů...**



Vyzdobte si domov originální zpracováním **symbolem české státnosti – naší hymnou**. Malebné grafické zpracování s lidovými motivy a příjemné barvy ve žlutohnědých odstínech zútulní nejen kancelářské úřady nebo školní třídy, ale i příbytek každého patriota. Toto **osobitě zpracování české státní hymny – Kde domov můj** může rovněž sloužit jako krásný upomínkový předmět pro vzácné hosty či dárek pro vaše nejbližší.



Ručně vyráběná svíčka v elegantním designu s folklórními motivy pro znovuoživení tradic. Tato líbezná vůně v sobě snoubí harmonickou kombinaci přírodních esencí typických pro naši vlast. Národní strom v podobě **sladkých tónů rozkvetlé lípy** omámně podkresluje **svěžest jarních jablonoňových květů**. **Růže** ztělesňuje lásku k vlasti a odkazuje ke legendární barokní mapě Čech s Prahou uprostřed, která má podobu růže a nazývá se „Bohemia Rosa“. **Medové tóny** přenesou mysl na luka, **pryskyřice** jehličnanů zase do borových hájů. Celou kompozici dotváří **zemité ambra** připomínající majestátní českých králů. Přiděchem duchovního tajemství vůni koruny **starobylá myrha s kadidlem**, jež nás doprovází při rituálech a meditacích od pradávna.



Nezapomínejte na historii, nezapomínejte na symboly.

## JUBILEJNÍ ROK 2018 V DUCHU OSLAV

### Státní znak České republiky

Nejstarším a nejvýznamnějším symbolem je státní znak. Jeho nejstarší podoba je spojena s polovinou 13. století a vládou Přemysla Otakara II., krále „železného a zlatého“. Jako **symbol suverenity a státní moci i národní hrdosti** se používá nejenom k označení budov a institucí státní správy, je také nádhernou a majestátní ozdobou. Obcím, městským i městům ukládá zákon jej užívat. Pojďme se podívat na rozšířenější materiály, jejich přednosti a vhodnost užití.



Vůně dřeva a precizní ruční práce uměleckého řezbáře – elegance v podobě dřevěného vyřezávaného velkého státního znaku ČR.

### Z jakých materiálů státní znak vyrobit?

Fantazii se meze takřka nekladou, jen ji lehce upřesňuje zákon, který povoluje jednobarevnou napodobeninu z kovu, kamene, skla, keramiky nebo jiného materiálu. Je tudíž možné vybrat si honosnější reprezentativní vyhotovení, stejně jako varianty z levnějších materiálů.



Skvostné provedení velkého státního znaku ČR v podobě umělecké ruční výšivky.

### Věděli jste, že...

Velký státní znak tvoří čtvercový štít a jednotlivá pole zde připomínají znaky historických zemí České republiky – někdejší královské Čechy, markraběcí Moravu a vévodské Slezsko, čtvrté opakující se pole s dvouocasým lvem pak symbolizuje český stát jako celek (celou dnešní republiku). Slouží k označování budov státních institucí, bankovek, reprezentuje při mezinárodních příležitostech, zvláště pak na dresích sportovců atd.

**Malý státní znak** tvoří jediné štítové pole s českým lvem a zastupuje „ve zkratce“ všechny někdejší země Koruny české a český stát, tedy i dnešní republiku, jako celek. Označuje například památné stromy, ale je předepsán i pro kulatá razítka úřadů státní správy včetně institucí pověřených výkonem státní moci. V redukované podobě jej najdeme i na mincích.

**Počátky našich znaků** můžeme datovat do období konce 12. století a ustálení jejich podoby od poloviny 13. století. Vznik je opířen mýty a legendami, ale musíme zde rozlišovat bájný svět kronikářů od exaktních důkazů, daných především panovníckými pečeti z té doby. Vždy se ale jednalo o heraldicky majestátní a v Evropě starobylé figury lva (pro Čechy, prvotně ale na Moravě) a orlice (nejdříve za Čechy, posléze pro Moravu a Slezsko).



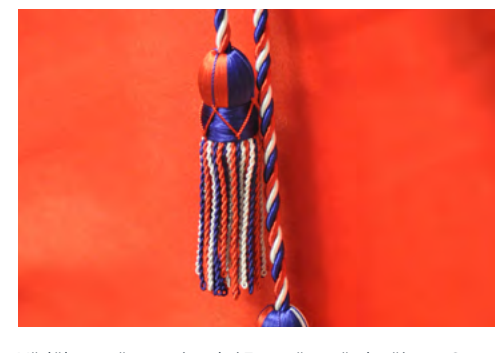
### Umělý pískovec dodává symbolu přirozenou patinu, dlouholetou odolnost i honosný vzhled a historické budovy, jejichž atmosféru nijak nenarušuje. **Sádrový státní znak s patinou** vynikne v exteriéru i interiéru, a navíc díky unikátní metodě zpracování a patinování získává kovový vzhled. **Keramický státní znak** má spousty výhod. Je odolný vůči vysoké teplotě, má stálou barvu, nebledne, a především klasická ruční práce nechává vyniknout každý kus v jedinečný originál. Elegance v podobě **dřevěného vyřezávaného znaku** vkusně a citlivě doplní reprezentativní výzdobu interiéru. Hodí se do zasedacích a jednacích místností, sálů a kanceláří. Nejluxusnější řešení v podobě **umělecké ruční výšivky** je pak pomyslnou řemeslnou „třešinkou na dortu“ a jednoznačně nejreprezentativnější ozdobou radnice, obecního úřadu či dalších významných institucí. Další možnost představuje **smaltovaná tabule se státním znakem**. Technologie smaltování je základem odolnosti. „Krásné syté barvy, vysoký lesk a reprezentativní vzhled představují klasiku, jejíž technologie se využívala už za první republiky. Navíc zajišťuje vysokou viditelnost už na dálku,“ vysvětluje Tomáš Pokorný.



Pískovec sluší chráněným a historickým budovám. Nejoblíbenější trojrozměrné provedení velkého českého státního znaku s krásným přírodním povrchem a plastickými přechody.

### Česká vlajka

Věříme, že české vlajky budou v roce 2018 doslova „na každém rohu“ a uvidíme je tak na všech oslavách, které jsou k stému výročí plánovány napříč všemi kouty naší republiky. V **e-shopu Alerion** si můžete vybrat **klasickou tištěnou vlajku** k vyvěšení na budovu, která představuje dostupnou variantu pro všechny patrioty. Honosnějším dárkem pro fajnšmekry pak může být **česká vlajka v luxusní dřevěně lakované krabičce**. Pro tuto slavnostní příležitost můžete rovněž využít i naši mimořádnou edici **saténových a sameťových vlajek ČR s ozdobnými třásněmi** po obvodu, jejichž zpracování je vsutku nadstandardní. Novinkou je také **praporová šňůra se střapci (v barvách trikolóry)**, kterou jsme vyrobili dle vzoru, který se používal za první republiky. Nejenže je krásným dekorativním doplňkem, ale má i ryze praktické využití. Její pomocí můžete list praporu vhodně fixovat k žerdi či převazovat za účelem transportu. **Pamětní stuhy**, které budou upomínkou na oslavu roku 2018 pro následující generace.



Věděli jste, že... v západní Evropě, a především ve Spojených státech amerických, se s praporovými šňůrami se střapci setkáváme dodnes velmi hojně? V našich zemích se naše společnost snaží tuto výsostně reprezentativní tradici oživit. Nabízí proto praporovou šňůru se střapci ve státních barvách České republiky, trikolóry, která je jedním z oficiálních státních symbolů ČR.



## Plánujete letos nebo v příštím roce slavnost? Blíží se výročí založení vaší obce či hasičského sboru? Chtěli byste uskutečnit sjezd rodáků?

Vyšivané symboly by při žádné takové významné akci neměly chybět! Možná právě v tuto chvíli uvažujete o jejich pořízení. Pokud ano, je ten pravý čas na setkání s námi a na přípravu grafického návrhu. Již více jak 18 let v našich dílnách vznikají vyšivané obecní znaky a vlajky nebo také slavnostní hasičské a myslivecké prapory, prapory orelské, sokolské, vyšivané firemní vlajky a prapory dalších sportovních klubů a zájmových spolků.

Oslavte 100. výročí od založení republiky a poříďte si vyšivaný symbol, který bude navždy připomínkou tohoto významného jubilea.



### Trojramenná praporová stuha

V souvislosti s připravovaným 100. výročím vzniku republiky (28. října 1918–2018) jsme vytvořili trojramennou praporovou stuhu s mašlí, jejíž jednotlivá tři ramena jsou v barvách státní trikolóry. Ramena spojuje mašle, buď červená, nebo žlutá barva (dle národního symbolu lipových ratolestí na vlajce prezidenta). Volba pamětních nápisů na jednotlivých ramenech praporové stuhy je na zákazníkově a na příležitosti, při které bude slavnostní prapor vyhotoven, stejně tak i volba prvorepublikového malého československého státního znaku nebo naopak velkého státního znaku ČR.

### Novinky a milé drobnosti, které by neměly na žádné oslavě chybět!

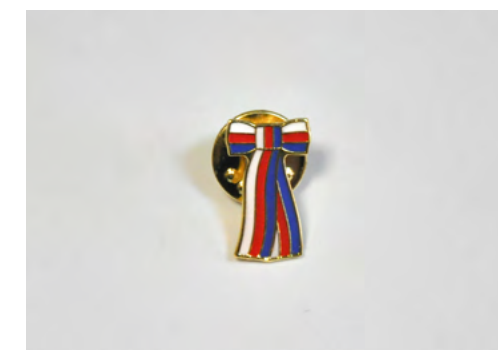
Mávací vlaječky, krásné odznaky, nášivky nebo papírové gastro vlaječky, které ozdobí delikatesy vašeho rautu, budou veselým zpestřením každé akce, a navíc pozdvihnou atmosféru do vlasteneckých výš! Vše k dostání v našem e-shopu: [shop.alerion.cz](http://shop.alerion.cz)



Dekorativní papírová vlaječka ČR se stane originální ozdobou vaší chuťovky či pokrma a stylově doplní váš stůl.



Označková vlajková vlaječka ČR promění vaši klopou na nebyvale elegantní, stejně tak i jakýkoliv jiný pánský i dámský oděv. Krásný a tvareově originální upomínkový předmět jistě ocení každý sběratel a potěší každého obdarovaného.



Odznak trikolóry České republiky je esteticky zájemně stylizován do podoby dekorativní "mašle". Ukřává v sobě další symboliku. Jeho námi zvolená výška totiž činí 17 mm, což je připomínka 17. listopadu, dalšího významného milníku v naší historii.



# Průvodce vznikem obecního znaku a vlajky

SEDM KROKŮ, SE KTERÝMI VÁM POMŮŽE NAŠE HERALDICKÁ KANCELÁŘ

V České republice má už více než 85 % měst a obcí schválen k oficiálnímu užívání svůj obecní znak a vlajku. Pokud mezi ně nepatříte, je nejvyšší čas na změnu. Ovšem pozor, mít svůj návrh znaku zveřejněný na papíře je sice hezká věc, symboly ale ožívají až pravidelným užíváním, k čemuž pomáhá i jejich převedení do reprezentativní hmatatelné podoby. S obojím vám dokáže pomoci heraldická kancelář Alerionu. Pojďme se na celý proces vzniku těchto výsostných insignií podívat krok po kroku.

## 1. Návštěva heraldické kanceláře

Celý proces návrhu a žádosti o udělení znaku se skládá z několika dílčích kroků. Nejlepším řešením je svěřit se do péče **zkušené kanceláře v čele s heraldikem**. Ten má patřičné vzdělání v oboru **heraldiky (znaky, erby) a vexilologie (prapory a vlajky)**, disponuje přístupem do historických archivů a v průběhu vzniku znaku neopomene žádnou z důležitých formalit.

## 2. Pátráme v archívech

V první fázi heraldik pátrá, zda neexistuje dobové znakové privilegium nebo zpráva o něm a tam popsaný tzv. blasonovaný znak, ze kterého by mohl při návrhu znaku vycházet. Prochází archivní fondy, depozitáře, pečeti sbírky i historickou literaturu. I v této fázi už musí myslet na dodržování závazných heraldických a vexilologických pravidel v budoucí podobě. **Zásadní je kromě odborného vzdělání a letité zkušenosti také umění myslet „heraldicky a současně graficky“, jediné tak mohou vzniknout opravdu hodnotné návrhy, které obstojí i pro budoucí věky.**

## 3. Hledáme, co je pro Vaši obec typické

Do znaku obce lze vykreslit vše, co jí svým způsobem charakterizuje, vystihuje a odlišuje od ostatních. Samostatný motiv může představovat i název obce, který se nazývá tzv. „mluvícím znamením“. V praxi tak například ve znaku obce Chlum–Korouhvice dominuje vrch/chlum a korouhvice. Do znaku lze ale promítnout i místní geografické realie, přírodní, kulturní či historické zajímavosti a pamětihodnosti. **Podmínkou pro schválení znaku je umět tyto atributy symbolizovat dle závazných heraldických pravidel.**

## 4. Navrhujeme, kreslíme, symbolizujeme

Před samotnou tvorbou znaku heraldik připravuje ideový nástin, kde v podrobném textovém výkladu vysvětluje koncepci znaku a odůvodňuje výběr symboliky. Poté už přichází na řadu umělecko-heraldické ztvárnění, které je jedinečným dílem. **Heraldik zde uplatňuje nejen svůj přirozený talent, ale i historické znalosti a kreativitu, přitom se však stále drží zmiňovaných pravidel.** Kapli tak například zobrazuje atributem světce, skálu trojvrším, louku zelenou patou štítu či návrším, vodní toky vlnitým dělením apod.

## 5. Schvalování na úrovni obce

**Finální heraldický návrh se předkládá k diskusi představitelům obce a čeká se na finální schválení či další provádění drobných konečných úprav.** Tento proces je někdy velice krátký a konstruktivní, mnohdy se ale taková jednání mohou protáhnout. Vždy záleží na samotné obci a její schopnosti dojit společného konsenzu.

## 6. Slavnostní převzetí z rukou

Slavnostnímu aktu předchází příprava všech potřebných podkladů, dokumentů a příloh nutných k podání žádosti. Heraldický návrh znaku a vlajky musí být nejprve projednán ve sněmovním Podvýboru pro heraldiku a vexilologii, který jej doporučí předsedovi Poslanecké sněmovny k udělení. Ten následně vydá tzv. **rozhodnutí o udělení znaku a vlajky**. Od této chvíle se vaše obec, město či městyse může prezentovat krásným způsobem svým novým znakem a vlajkou.



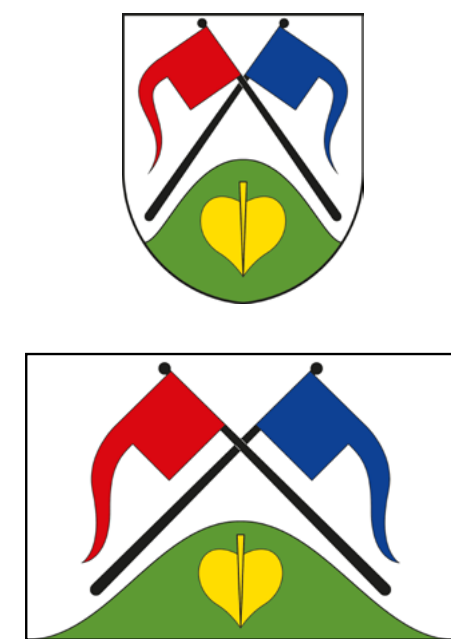
Věděli jste, že...

Heraldika je disciplína stará přes osm set let a má ustálená pravidla, které je nutné dodržovat. Do znaku nelze vykreslit vše tak, jak to vidíme ve skutečnosti. **Jednotlivé motivy musíme symbolizovat ustálenou formou, k čemuž slouží:**

- Heraldické figury neboli geometrické tvary.
- Obecné figury neboli povšechné platně, v myslích ustálené a konkrétně popsatelné objekty a postavy (včetně zvířat).
- Tinkтуры neboli barvy představované dvěma kovy (zlatem a stříbrem) a čtyřmi barvami (červenou, modrou zelenou a černou). Výjimečně lze použít přírodní barvu např. kmené stromu, nebo dřevěných topůrek nástrojů.

## 7. Výroba nových obecních insignií

Udělení nových symbolů k užívání je významným historickým milníkem. Jejich poselství si zaslouží důstojné ztvárnění. **Ucelená kolekce symbolů je pomyslunou třešinkou na dortu, stejně jako jejich uvedení do života, které můžete spojit s nezapomenutelnou oslavou (žehňání, uvádění do života, setkání rodáků, hody, pouť, dožínky, posvícení apod.)**



Znak a vlajka obce Chlum–Korouhvice, autor návrhu heraldik a vexilolog PhDr. Zdeněk Kubík.



Pomáháme vytvořit váš odkaz dalším generacím. Zakázky pro obce a města, kde stojíme jak za samotným návrhem znaku a vlajky, tak i za jejich realizací: obec Třebnouševy, Úmonín a Rudolec.



## UKÁZKA Z PRAXE: Realizace pro obec Bantice

V létě roku 2016 jsme měli tu čest spolupracovat s obcí Bantice. Malebná víska leží v okrese Znojmo v Jihomoravském kraji. **Nový obecní znak a vlajku navrhl náš pan heraldik a vexilolog PhDr. Zdeněk Kubík, který vycházel z místních historických faktů a reálií.** Znak i praporu dominuje červená knížecí čepice, atribut sv. Václava. Tento svátek připomíná někdejší příslušnost obce k panství Louckého kláštera, jehož byl patronem i heraldickým symbolem. Figury radlice a vinného hroznu symbolizují zdejší zemědělskou a vinařskou tradici, což podtrhuje i zelená barva ve štítu znaku a na listu vlajky.

**Blason (čili závazný odborný heraldický popis) obecního znaku je následující:** V zeleném štítě červená zlatě zdobená knížecí čepice nad stříbrnou postavenou

radlicí ostřím vpravo a zlatým vinným hrozdem se stonkem.

**U takto výrazného znaku je logické, že všechny tři figury ze štítu se opakují i na vlajce (praporu) o stranovém poměru šířky k délce listu 2 : 3, stejně jako u státní vlajky České republiky.** V případě popisu vlajky (praporu) se však nemluví o zlaté a stříbrné tinktuře kovu (tak jako na hmotově pevném štítě), ale o bílé a žluté barvě (vlající) tkaniny.

Obec Bantice si nechala slavnostní insignie vyhotovit v podobě **vyšívaného znaku a praporu včetně památné stuhy**, která nese datum srpnových oslav, kde byly tyto symboly poprvé slavnostně předvedeny veřejnosti. **Smaltovaný ovál** dnes zdobí budovu úřadu a dodává jí oficiální punc.



Vyšívané symboly, znak, vlajka a pamětní stuha.



Smaltovaný ovál se znakem a názvem obce Bantice.

## Heraldická místa

„**ÚKOLEM HERALDIKA JE PŘEVÉST PŘEDSTAVY OBCE ČI MĚSTA CO NEJVÍCE DO SYMBOLICKÉ PODOBY**“

## Zapojte se do projektu HERALDICKÁ MÍSTA

Místopisný, vzdělávací a turistický projekt Alerionu se zrodil, aby pomohl heraldiku z oprášených archivů přenést na světlo světa, a ještě více zprostředkoval její poselství, které zůstává běžným občanům utajeno. „Každému městu či obci, které se do projektu zapojí, vytvoříme profil na internetové stránce Heraldickamista.cz. Zde bude detailně a poutavou formou popsán jejich heraldický znak i příběh, který se k místu váže. Návštěvníky přitom na stránku přeměruje unikátní QR kód, který si budou moci načíst ze speciální smaltované tabule do svého chytrého telefonu. Tabule bude stát na turistickém či jinak významném místě v obci,“ vysvětluje heraldik Alerionu PhDr. Zdeněk Kubík. Návštěvník se tak dozví, proč má například obec Třebnouševy ve znaku vyobrazen černý klín a v něm zlatý kruh. [www.heraldickamista.cz](http://www.heraldickamista.cz)



## Vlastní vůně pro obce a města s příběhem

Představte si, že byste náladu, pocit či atmosféru místa, které milujete, zachytili. A nejen to, následně z ní vytvořili krásný produkt. **Nově se můžete stát autory vlastní vonné kompozice, která vás v mžiku propojí s domovem či místem, které vám přirostlo k srdci.** My pak tuto jedinečnou kompozici zhmotníme do podoby vonné svíčky, stolního difuzéru, auto parfému či aroma visáčky, kterou navíc opatříme vašim heraldickým znakem, logem či jménem. Při tvorbě vlastní vonné kompozice pro vaše město, obec, region či kraj, budete mít široké pole možností v podobě knihovny až 10 tisíc esencí, různých tvarů skleniček a variant potisku. Propojení s obecní a městskou heraldikou je pak zcela nasnadě. Růže je například typická pro obce a města jihočeského regionu díky erbu Vítkovců z Rožmberka (pánů z Růže). Ta může být propojena s další vhodně vybranou esencí a stát se unikátní vůní dané obce.

Konkrétním příkladem může být vůně borovicové pryskyřice pro obec Hranice, která má ve znaku borovou šišku a květ vzácného rojovníku (vůně luk, typická navíc ve spojení s českou hymnou). Vůně kozlíku lékařského se hodí k obci Kozlov, která má mj. ve svém znaku lilii. Vůně vinné révy, jejich hroznů a ušlechtilého moku z nich pocházejícího ve spojení s obcemi jižní Moravy (Miroslav, Bantice) a s jejich heraldickou symbolikou dokáže být také zcela výmluvná. Vůně květů rozkvetlých stromů (jabloní, hrušek, třešní, slivoní) ladí k městům a obcím s vyobrazenými figurami plodů či květů ve znaku. Příkladem může být jihomoravská obec Silůvky. Zkrátka, místní flora i rozmanitý přírodní ráz krajiny, luční kvítí, vůně dřevin a lesů, typické plodiny, symbolické esence... **To vše se může do finální vonné skladby promítnout. Kromě svíčky k provonění místnosti poslouží také stolní difuzéry, vůně do auta či vonné destičky a aroma visáčky.**



Vlastní vonná kompozice vašeho města nebo obce, vhodně pojatá a zapadající do historie, příběhu a heraldické symboliky, se stane působivým spojením s vašim místem, a to nejen pro všechny návštěvníky, turisty a významné hosty, ale i pro vás. **Zapojení vůně do propagace obce a města je unikátní možností, jak podtrhnout jeho jedinečnou identitu a vytvořit tak nezapomenutelný dojem.**



# Tradiční výšivka je mistrovským řemeslem, jež překonává staletí

Kdo z nás se někdy v životě netoužil dotknout historie? A ptát se sám sebe – jaké by to bylo žít v době, kterou dnes známe jen z příběhů? Pohádky, mýty a legendy nás navrací zpět do minulosti, k životu našich předků – stejně jako symboly, které jsou srdcem dějin. Symboly vypráví příběhy, a proto si zaslouží důstojné ztvárnění. Třeba ve formě praporu s tradiční ruční výšivkou, která překoná staletí.



Vyšívání symbolů vytváříme ručně tradičními řemeslnými metodami.

Přemýšleli jste někdy nad tím, že i historie má svou vůni? Někdo si vybaví aroma zažloutlých stránek knih, jiný dřevěný vůně almaru po babičce... Nám v Alerionu voní dějiny jako léty zteřelý kusy sametu a hedvábí, které hrdě nesly na žerdi svého praporu ručně vyšité znamení. **Heraldický symbol, který si zasloužil důstojné zobrazení v podobě mistrovské výšivky.**

Naše práce je krásná v tom, že nám každý den zprostředkovává bezprostřední kontakt s historií. Máme tu čest se setkávat se skutečnými skvosty naší minulosti. **Starobylé prapory vyrobené klasicky precizní ruční prací a z těch nejlepších materiálů, mají velice dlouhou životnost.** V rámci restaurování a konzervace

praporů zachraňujeme mnohdy i více než 100 let staré exempláře. Výjimkou nejsou ani prapory, které dosáhly úctyhodného věku téměř 200 let.

**Řádové sestry v klášterních školách světily tajemství ruční výšivky našim výšivkám, na nás je nyní tuto krásnou tradici uchovat.** A to nelze jinak, než při zachování tradičních postupů. Ostatně, proč vynalézat něco nového, když sama historie dokazuje, že řemeslo mistrovské výšivky již dosáhlo svého vrcholu? Vlastní stehy dnes sice vytváří jehla vyšivacího stroje, nikoliv však automatického! Samet, šetrně napnutý v klasickém bubínku, je vždy plně veden nenahraditelnou rukou zkušené umělecké vyšiváčky, která vyšívá-

**Co tvoří prapor z Alerionu?**

- Několik miliónů stehů vedených rukou vyšiváčky bez další automatizace,
- tajná receptura tzv. inkoustu rotterdamských jeptišek,
- několik desítek kilometrů japonského vyšivacího hedvábí,
- nejkvalitnější samety a satény z rukou italských mistrů,
- stovky pracovních hodin jdoucí do řádu několika týdnů až měsíců,
- lásky k poctivému řemeslu.



Dnešní ukvapenou dobu řídí čas – čím dřív, tím líp. Klasická ruční výšivka se řídí pravidlem opačným – čím déle vzniká, tím hodnotnější a trvanlivější poselství zanechává.

„**NAŠÍ FILOZOFIE JE UDRŽET TRADIČNÍ ŘEMESLO NAŽIVU**“

né motivy doslova maluje a vdechuje do nich svou pečlivou práci život. **Motiv na látku vypichujeme přes průsvitnou šablonu po vzoru předků ručně, tzv. inkoustem rotterdamských jeptišek.** Přesnou recepturu tohoto inkoustu zná v České republice pouze hrstka vyšiváček, které si jeho složení střeží jako oko v hlavě. V budoucnu ho pak předají svým následovnícům. **V žádném případě nepoužíváme počítačové předtiskované šablony, které se zašívají spolu se stehy do výšivky, a bohužel se dnes staly velkým nešvarem původního řemesla. Naše prapory jsou díky klasickým postupům jedinečnými díly s uměleckou hodnotou.** Naše vyšiváčky musí s využitím svého výjimečného nadání, podle tečkami předkresleného vzoru, vést jehlu způsobem, jako když malíř ztvárňuje malbu na plátno dle předlohy. Tato vyšší pracnost je spolu s mistrovským ovládním různých vyšivacích technik zárukou skutečné originální hodnoty. Jen díky ní vynikne plasticita výšivky, dokonalé stínování a překrásný dojem z výšivky jako celku. **Samotný prapor pak připomíná doslova živoucí obraz.**

„**VYŠIJEME VÁŠ PŘÍBĚH DO HISTORIE**“

## Slovo grafičky:

„Každý prapor navrhuji tak, aby zcela zachycoval samotnou podstatu a esenci obce či města, sboru nebo spolku. Vedle heraldických znaků a tradičních motivů často využívám místní dominanty, které skládám do působivé ucelené obrazové kompozice. Často nechybí kostel, kaple, hrad či zámek, zbrojnice, škola, náměstí nebo rozhledna... To vše zasazeno do malebné krajiny a přírody, která je pro dané místo typická. V každém takovém obraze jako by se mysticky zastavil čas a podoba místa i zdejší krajiny tak zůstala zachována jako svědek pro budoucí věky. Grafický obraz připravuji už s vědomím, že bude následně řemeslně ručně vyšíván. Dávám mu proto charakteristickou podobu, aby výsledná poetika výšivky byla co nejpůsobivější a nenapodobitelná žádným jiným výtvarným ztvárněním.“

# Chráníme to nejcennější



**alerion\_brno**  
Alerion vlajky

alerion\_brno. Pod jedním praporem bojují o lidské životy. Slavnostní vyšívání praporu Zdravotnické záchranné služby Jihočeského kraje. **#zakazkovavyroba #slavnostni #vysivany #prapor #zdravotnicka #zachranna #sluzba #zachranka #lekari #zdravotnici #zachranari #lide #institute**

Sledujte nás online



Praví hrdinové nejsou postavy z akčních filmů, ale žijí mezi námi. Prapor pro opravdové hrdiny ze **#zss #usteckykraj #nazakazku #vyroba #rucnivysivka #remeslo #prapor #zdravotnicka #zachranna #sluzba #zachranari #lekari #hrdinove #čr**

# Znovuobjevená stará mapa obce jako doklad její historie

Nejenom na hradech a zámcích, ale i v reprezentačních prostorách, zasedacím sále či kanceláři starosty každé obce vždy vynikne, vedle komunálních symbolů, také historická mapa daného místa a okolí. Každá obec, i ta zdánlivě nejmenší a nejmladší, je totiž zaznamenaná na nejstarším podrobném, trigonometrickém katastrálním mapování českých zemí z první třetiny 19. století, tedy již před dvěma sty lety! Původní (historický) název bývá většinou v němčině nebo ve staré češtině. **Patrné tak jsou nejen jednotlivé sídelní celky, ale půdorysně každý dům, včetně kaple, kostela, zámku či tvrze, samozřejmě i výměry zahrad, polností, lesů, luk, rybníků a všech komunikačních cest, opět náležitě výrazně rozlišených.** Zachyceny jsou i velmi cenné a často zapomenuté či zkomolené tzv. pomístní názvy (tratí, míst, části aj.)

Naše společnost provádí zpracování, úpravu a vlastní výrobu reprodukcí těchto historických, dnes již velmi kvalitně digitalizovaných, podrobných map území Čech, Moravy a Slezska. V naší nabídce se opíráme o tzv. **císařský povinný otisk jednotlivých map stabilního katastru.** V podstatě každá obec, městyň a město v České republice mají zachyceno své území v dané době mapování, které probíhalo postupně v letech 1824 až 1843 a které zachycuje geografický stav sídel i krajiny. Hodnotu těchto historických map zvyšuje skutečnost, že jsou **ručně kolorovány.** Kolorování označuje červenou barvou dřevěný zděný budovy, žlutou barvou dřevěné stavby atd.

K mapám dodáme i podrobnou legendu, ze které budete moci zjistit mnoho cenných informací nejen o rozloze obce a okolní krajině, ale i o majetku zdejších obyvatel.



Detail provedení historické mapy – stabilního katastru (indikační skici) s cennými podrobnými záznamy.



Ukázka vyhotovení historické mapy v rámovaném provedení vhodném pro zavěšení na stěnu – zde vidíte zpracovaná data tzv. císařského otisku mapy stabilního katastru, skutečný rozměr 120 x 180 cm.

# Historické uvítací a informační tabule

Krásné provedení dle vzoru starých historických tabulí, vývěsních štítů a tradičních nápisů. **Přivítejte své návštěvníky slavnostní uvítací historickou tabulí u vjezdu do obce.** Na tabuli bývá nejčastěji vyobrazen název obce, znak a datum založení. Vsaďte na krásu, která vydrží celá desetiletí a zapíše se do paměti svých návštěvníků.

Historické uvítací a informační tabule ztráknou vaše město či obec, tento krásný produkt jistě nezůstane bez povšimnutí obzvláště dnes, kdy se zvyšují iniciativy zaměřené na obnovu a posílení původních tradic. **Rozměr dle tvaru cca 80 x 110 cm.**





# S hrdostí pracujeme pro ty, kteří zachraňují lidské životy

HASIČSKÉ PRAPORY

Hasičské sbory jsou duší obce. Dlí nad ochranou obyvatel, stejně tak bývají iniciátory místního společenského dění. Vlastnit originální vyšívaný prapor je pro každý sbor otázkou cti a prestiže, rovněž tak parády a reprezentace. Prapor je utkáán nejen z miliónů nití a stehů, ale i z myšlenek o rovnoprávnosti, jednotě a pospolitosti. Nový prapor vzkřísí zapomenuté tradice a místní obyvatele i členy sboru motivuje do další práce ve prospěch obce. Uvedení takového symbolu do života se pak stává nezapomenutelnou oslavou. Jarní i letní měsíce v mnoha koutech České republiky nesly ve znamení těchto radostí.

## ” SYMBOLY VAŠICH PŘÍBĚHŮ

### Prapor jihlavských hasičů zdobí speciální hlavice na hrotu žerdi

Překrásný nový prapor si nechalo vyrobit OSH Jihlava k příležitosti Shromáždění představitelů Sborů dobrovolných hasičů okresu Jihlava. Prapor jihlavských hasičů zdobí netradiční reprezentativní gravírovaná hlavice ve tvaru ježka, která odkazuje na znak města Jihlavy i kraje Vysočina. Hlavici na míru si přitom může nechat zhotovit každý hasičský spolek a dodat tak žerdi praporu jedinečný punc i nepřehlédnutelný ozdobný prvek.

Jihlavského slavnostního ceremoniálu se zúčastnilo 92 starostů z celého kraje i mnoho dalších významných představitelů. Vyvrcholením setkání pak bylo žehnání nového praporu s ježkem na vrcholu hrotu žerdi, které vykonal opat premonstrátského kláštera v Nové Říši P. Marian Rudolf Kosík. Starosta sdružení SH ČMS dekoroval prapor pamětní stuhou, která bude navždy připomínkou tohoto slavnostního aktu. Celý prapor vyhotovila heraldická a vexilologická společnost Alerion a poprvé zde představila i svou novinku, slavnostní praporevou šňůru v barvě státní trikolóry. Gratulaci k žehnání a pořízení praporu proto přednesla Zuzana Zapletalová z Alerionu, která trikolórovou šňůru k žerdi praporu připojila. Jihlavští hasiči si ji vyžádali k blížícímu se stému výročí založení Československé republiky, které v letošním roce oslavíme. Dojemným okamžikem bylo udělování významných členům, mezi nimiž byl i 12letý mladý hasič z SDH Panská Lhota Richard Motáček, který zachránil život svému otci. Poděkování za reprezentaci OSH Jihlava a SDH Nevcehle převzala i MISS hasička 2016 Barbora Neradová.

republicy, které v letošním roce oslavíme. Dojemným okamžikem bylo udělování významných členům, mezi nimiž byl i 12letý mladý hasič z SDH Panská Lhota Richard Motáček, který zachránil život svému otci. Poděkování za reprezentaci OSH Jihlava a SDH Nevcehle převzala i MISS hasička 2016 Barbora Neradová.

republicy, které v letošním roce oslavíme. Dojemným okamžikem bylo udělování významných členům, mezi nimiž byl i 12letý mladý hasič z SDH Panská Lhota Richard Motáček, který zachránil život svému otci. Poděkování za reprezentaci OSH Jihlava a SDH Nevcehle převzala i MISS hasička 2016 Barbora Neradová.



### Třebíčský prapor spojil celý kraj

Hezkou ukázkou, jak dokáže nový hasičský prapor spojit lidi z celého kraje, je nový prapor pro OSH Třebíč. Na jeho výrobu přispělo přes devět tisíc hasičů tříkorunovým darem z pravidelného storkorunového příspěvku. Tato částka by ale veškeré náklady nepokryla, na jeho zhotovení proto přispěla ještě radnice v Třebíči, Moravských Budějovicích a v Náměšti nad Oslavou, dále pak Svazek pro komunální služby a Hasičský záchranný sbor Kraje Vysočina. „Podíleli se na tom skutečně všichni. Je to náš společný prapor,“ podotkl starosta OSH Třebíč Miroslav Ježek.

z duchovní služby pro záchranné složky při Brněnské diecézi. „Symboly spojují, proto i tento prapor nechť spojí všechny sbory na Třebíčsku,“ řekl. K tomu odkazuje i heraldické znázornění regionu na zadní straně praporu se znaky třech okresních měst – Třebíče, Náměště nad Oslavou a Moravských Budějovic.

Velký sjezd dobrovolných hasičů proběhl na jaře v Klučově, kde se ukázali zástupci dvou set sborů z Třebíčska. Hlavním bodem programu bylo právě žehnání nového praporu, který je historicky první „vlastovkou“, jež si nechalo okresní sdružení vyhotovit. O to více bylo důvodů ke slávě. Žehnání se ujal P. Pavel Rostislav Novotný



Vyšívaná mapa okresu symbolizuje územní dosah působnosti sborů.



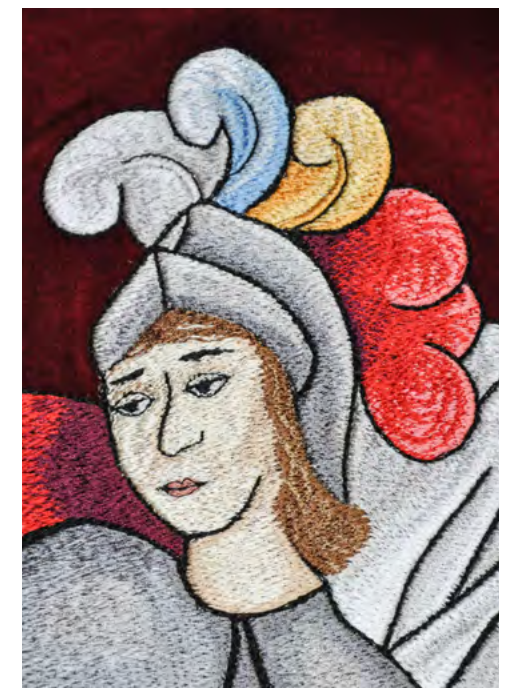
### Čáslavice slavily 777 let a položily základní kámen nové hasičské zbrojnice

Velkolepé červencové oslavy v historických kulisách uspořádaly Čáslavice na Vysočině ke svému výročí 777 let od první písemné zmínky o obci. Tři dny se druhý červencový víkend slavilo, tančilo a hodovalo. U této příležitosti byly odhaleny nově pořízené komunální symboly a zdobeny vyšívané prapory pro SDH Čáslavice. Bohatý kulturní program pro celou rodinu navštívilo přes 500 hostů z širého okolí. Celá akce

byla současně i pomyslnou rozlučkou, čáslavický rodák a starosta obce Vladimír Bartes po 11 letech ve funkci předá letos své „želzo“ dalšímu nástupci a pro obec, jako poděkování za svým obdobím, zanechal památku, která bude provázet další generace místních obyvatel. „Na výrobu komunálních a hasičských symbolů jsme využili grant na podporu obecních slavností Krajského úřadu Vysočiny a o financování

podporu na nový prapor jsme požádali v rámci letošních oslav,“ vysvětluje starosta. „Nechtěl jsem nikterak upozadit ani náš hasičský sbor, který neochvějně chrání místní obyvatelstvo už od svého založení roku 1869 a má za sebou pestrou historii, která je popsána na našich obecních internetových stránkách,“ vysvětluje starosta. Vrcholem oslav se stal historický průvod v čele s králem Janem Lucemburským

a jeho manželkou a následný „křest“ (tj. žehnání) nových komunálních symbolů a hasičského praporu. Nové obecní insignie požehnal pan farář P. Stanislav Mahovský, starosta obce poté spolu s Janem Lucemburským poklepal základní kámen nové hasičské zbrojnice, jejíž výstavbu tímto aktem symbolicky zahájil.



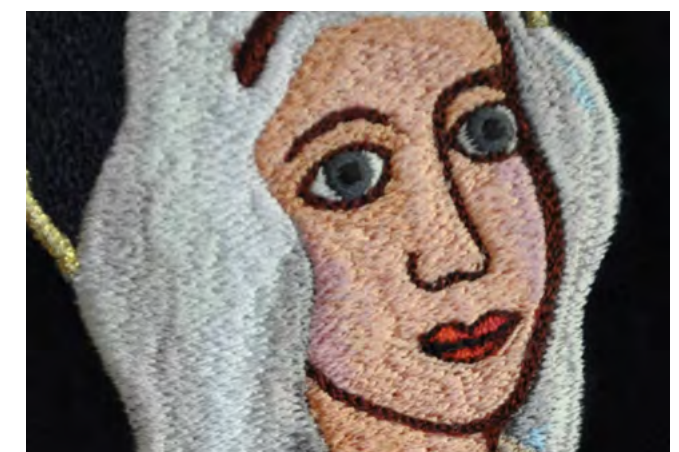
### Netradiční figuru sv. Marie Magdalény má na svém praporu SDH Majdalena

V červenci se slavilo také na jihu Čech, v obci Majdalena, která leží v půvabné přírodě Třeboňské pánve. Protékající řeka Lužnice se svými četnými zákrutami a bočními rameny láká vodácké příznivce, malebná krajina zase turisty, cykloturisty, rybáře i milovníky koupání. Tento rok Majdalena slavila 620 let od první písemné zprávy a 120. výročí od založení hasičského sboru SDH Majdalena. Nový hasičský prapor

má na zadní straně místo sv. Floriána (patrona hasičů) vyobrazenou, pro hasiče netradiční, postavu sv. Marie Magdalény, která je zdejší patronkou. „Hasičský prapor SDH Majdalena patří mezi skutečné skvosty a je to jedna z našich nejkrásnějších zakázek tohoto roku,“ doplňuje Tomáš Pokorný z heraldické a vexilologické společnosti Alerion. Na přední straně je vyobrazen působivý obecní znak, jenž

heraldickou figurou šikmého vlnitého břevna (tj. pruhu) symbolizuje klikatící se řeku Lužnici a z ní vytékající Zlatou stoku napájející zdejší rybníční soustavu. Obecní figura červené růže je převzatá z erbu Rožmberků, nejvýznamnější vrchnosti obce i celých jižních Čech. Obecní figura dózy na vzácné masti (na památku pomazání Krista) je atributem sv. Marie Magdalény, které je zasvěcen majdalenský kostel.

Na oslavách byl nový hasičský prapor požehnan, poté byly položeny věnce k památníku padlých na zdejších hřbitově, následovala soutěž hasičských sborů v požárním útoku na fotbalovém hřišti a v závěru dne se pak tančilo, hodovalo a k poslechu hrála kapela Blueguitars.





## Nezapomeňte na doplňky pro ještě krásnější symboly

Při plánování výroby nového praporu byste neměli zapomenout ani na doplňky, neboť jen kvalitní, propracované a dokonale funkční příslušenství zajistí důstojnost každého státního, krajského, komunálního i hasičského praporu a vytvoří spolu s ním funkční celek.



Postava vlajkonoše se výrazně podílí na atmosféře celé slavnosti. Nezapomeňte se na takovou událost připravit s veškerým příslušenstvím a neste hrdě váš odkaz další generaci.

Samostatnou kapitolou je výběr odolné **reprezentativní žerdi a hlavice**, do které můžete na ručním papíře nebo USB disku uschovat poselství další generaci. **Hlavice žerdi může být vyřezávaná, ve světlém i tmavém provedení, nebo můžete zvolit kovovou variantu.** Nejčastějšími motivy hlavice na hrotu žerdi pak bývají český lev, moravská nebo slezská orlice, lipový list či lilie, hasičská přílba nebo jiný



Speciální hlavice žerdi vyšívaného praporu s dutou schránkou pro uchování tajemství další generaci na ručním papíře a USB flash disku.

hasičský námět. Při volbě hlavice můžete rovněž vycházet ze znaku obce a zvolit tak jeden ze symbolů v něm vyobrazený.

Pokud chcete při oslavách vyniknout, pořídte si **dvoudílnou žerd' prodlouženou na 300 cm.** Váš prapor tak bude mezi ostatními doslova vyčnívat a stane se nepřehlédnutelným. Spodní část žerdi na přání opatřujeme **leštěnou mosaznou nebo chromovanou patkou**, která zajišťuje odolnost žerdi při jejím častém opírání o zem. Zajímavostí může být, že tyto žerďe s patkami používá běžně i Hradní stráž. Na žerdi by také neměl chybět **děrováný závěsný kroužek pro usnadnění dekorování praporu pamětními stuhami.**

Novinkou v sortimentu společnosti Alerion je praporová šňůra v bílo-červenomodré barvě (trikolóra) České republiky, která se hodí ke každému praporu a má význam s blížícími se oslavami stého výročí od vzniku samostatné Československé republiky. Praporové šňůry jsou ukonče-

né ozdobnými střapci a v minulosti měly nejenom dekorativní, ale i ryze praktické využití. Jejich pomocí se mohl list praporu vhodně fixovat k žerdi, rovněž pak bylo možné na žerdi navinutý list praporu ideálně převázat za účelem delšího transportu či uložení žerdi s náležitě sbaleným praporem. V západní Evropě a především ve Spojených státech amerických se s praporovými šňůrami se střapci setkáváme dodnes velmi hojně. V našich zemích se nyní naše společnost Alerion snaží tuto výsostně reprezentativní tradici oživit.



Praporová šňůra zavěšená na sametové obecní vlajce. Děrováný závěsný kroužek pro dekorování praporu stuhami, praporovou šňůrou.

Jelikož sbor se svým praporem často cestuje a obíjí nejručnější akce, nesmí mu ve výbavě chybět **odolný přepravní vak**, který zajistí ochranu praporu před poškozením a působením vnějších vlivů, praktické ucho pak pohodlné přenášení. Mezi další nezbytnosti patří **pláštěnka na prapor.** Nepřízně počasí vás tak nepřekva-

pí a i kdyby při průvodu nebo slavnostní ceremonii přišlo, váš klenot zůstane nepoškozen. **Ručně šitý kožený pás (pásnice) pro praporečnický**, v tmavém nebo světlém provedení, hezky doplní parádní uniformu sboru. Speciální střih zajistí pohodlné a reprezentativní nesení, díky kterému prapor vynikne v pravé své kráse. **Bílé rukavice pro praporečnický** z jemné hovzí kůže jsou pak pomyslnou „třešinkou na dortu“.

Zásadní význam při ceremoniích mají také **slavnostní stuhu k praporům** s pamětním textem o pořízení praporu či dalších důležitých výročí a akcích nebo jménech. Jsou odkazem pro další generaci i „kronikou“, která mapuje významné události ze života sboru. Jejich zavěšování na prapor je samo o sobě působivou událostí, která dodá oslavě či sjezdu punc nezapomenutelného okamžiku.



Vyšívané stuhu jsou k praporům připojovány během slavnostních aktů a samotné připínání se stává významnou osobní poctou.

## Kolekce symbolů

Typické heraldické výrobky z naší manufakturny, které jsou dnes již neodmyslitelnou součástí vybavení každé obce, městyse a města. Svou kolekcí symbolů mají i firmy, hasičské sbory a další spolky. Naše nabídka je reprezentována léty osvědčenými produkty z různých ušlechtilých materiálů, vznikajícími řemeslnými způsoby výroby i moderní sériovou výrobou a určených pro rozmanité příležitosti. Obsahuje vlastní slavnostní symboly, insignie, venkovní vlajkoslávu a označení, propagační a dárkové symboly – to vše ve správné kombinaci se státními symboly.

### Vyšívané symboly



Slavnostní vyšívaná vlajka obce/města, 100x150 cm, oboustranné provedení, vnitřní zpevňující výztuha, ozdobné trásně ně po obvodu. **Dvoudílná lakovaná žerd' se špicí** a s ozdobným kováním k zavěšení vlajky. **Dřevěný lakovaný stojan.** Obojí z masivního českého dubu.

Slavnostní vyšívaný znak obce, ve velkém provedení 80x100 cm, jednostranná výšivka, vnitřní zpevňující výztuha, ozdobné trásně. Dodáváme s ručně kovanými packami a dřevěnou lakovanou hrazdou pro správné zavěšení. Zde v kompletu s vyšívanou vlajkou na dvoudílné žerdi ve stojanu.

Slavnostní vyšívaný znak obce, v malém provedení 60x70 cm, jednostranná výšivka, vnitřní zpevňující výztuha, ozdobné trásně. Dodáváme s ručně kovanými packami a dřevěnou lakovanou hrazdou pro správné zavěšení. Zde v kompletu s vyšívanou vlajkou a dvouramennou stuhou s maší obce.

Slavnostní, oboustranné vyšívaný hasičský prapor v rozměru 100x150 cm, se zdobnými trásněmi po obvodu. Samozřejmě je zpevňující výztuha. **Slavnostní vyšívaná stuha** připomíná významná data či jubilea, vyhotovuje se ze stejného materiálu jako prapor, její rozměr je standardně 130x15 cm.



Slavnostní sametové vlajky ČR a EU, v rozměru 100 x 150 cm, s vnitřní výztuhou pro reprezentativní vzhled. Vhodné pro užití v interiérech spolu s vyšívanými vlajkami obecními, městyse a krajskými. **Na vlajce ČR zavěšena praporová šňůra se střapci ve státních barvách.**



Každá žerd' má mít na svém vrcholu **zdobnou hlavici se symbolem:** motiv českého lva, moravské a slezské orlice, sokola, lilie, hasičské přílby, lipové lilie nebo jiný **trojrozměrný motiv podle vašeho vlastního požadavku.** Zhotovujeme ze dřeva nebo z kovu.



**Ručně šitý kožený pás pro vlajkonoše.** Kůže je mořena do světlého či mahagonového odstínu.



**Ochranná pláštěnka** na vlajku či prapor při nepřiznivém počasí.



**Hlavice žerdi z tvrdého českého dubového dřeva s tajnou mosaznou schránkou pro uchování odkazu další generaci.**



**Přepravní taška** na slavnostní prapor či vlajku.



Slavnostní vyšívaný státní znak, ve velkém provedení 80 x 100 cm, jednostranná výšivka, vnitřní zpevňující výztuha, ozdobné trásně. Nedílnou součástí znaků pro jejich správné zavěšení jsou ručně kované packy a lakovaná dřevěná hrazda.



Vyšívaný státní znak ČR v malém provedení, jednostranná výšivka, vnitřní zpevňující výztuha. Dodáváme s ručně kovanými packami a hrazdou pro náležitou prezentaci na stěně. Tento znak se vhodně užívá pro **doplnění vyšívaného obecního či městského znaku** na průčelí stěn zasedacích místností, jednacích sál a kanceláří.



**Ručně vyšívaný stolní znak obce/města.** Dodáváme s kovovou vypínací hrazdičkou a dřevěným stolním stojánkem.



Kvalitní bílé kožené rukavice.



ALERION  
**ALERION.**  
Historické prapory.

*Každá doba má své hrdiny.*



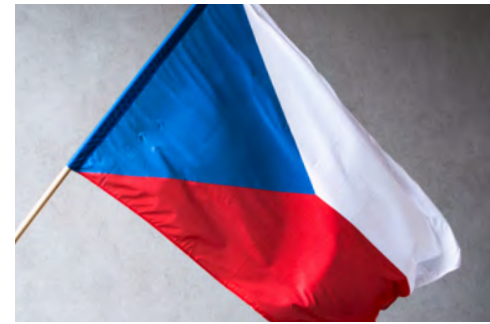
## Tištěné vlajky



venkovní polyester



Venkovní polyesterové vlajky obce, městyse či města dodáváme v různých velikostech, standardně 100 x 150 cm. Naše kvalitní provedení sítotiskem zaručuje vysoký lesk, syté barvy a odolnost. Tyto vlajky nachází své místo na fasádě úřadu i na dalších veřejných budovách. Krásně také vlají na stožárech na návších a náměstích a jiných místech. Starostové je zapůjčují mladým hasičům, sportovcům nebo zájmovým sdružením, které reprezentují obec a město.



Venkovní vlajky státní a krajské – v různých velikostech, uchycení na karabinky nebo tunýlek. 100% průtisk barev, precizní dvojité obšití po obvodu.



Venkovní vlajky EU, smuteční – v různých velikostech, uchycení na karabinky nebo tunýlek. 100% průtisk barev, precizní dvojité obšití po obvodu.

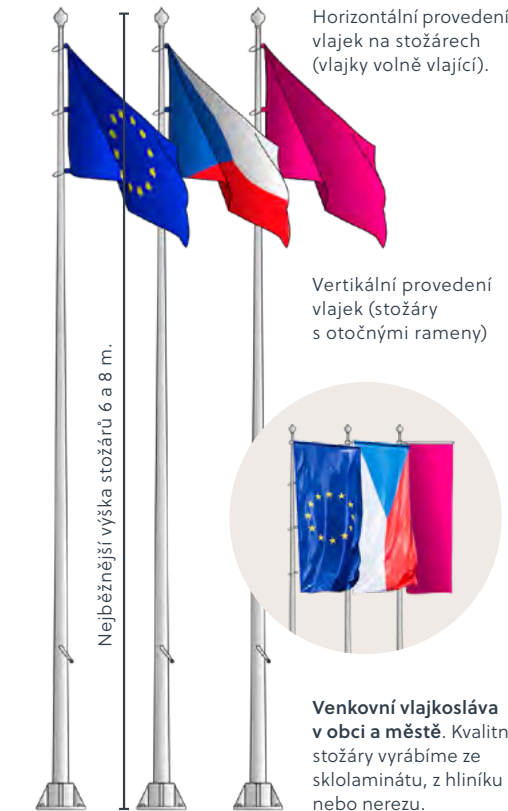
šířka: 150 cm  
výška: 100 cm



Venkovní polyesterové hasičské vlajky, 100 x 150 cm. Provedení sublimačním tiskem s průtiskem barev až 90 %. Tisk dle vlastního motivu.



## Vlajkové stožáry

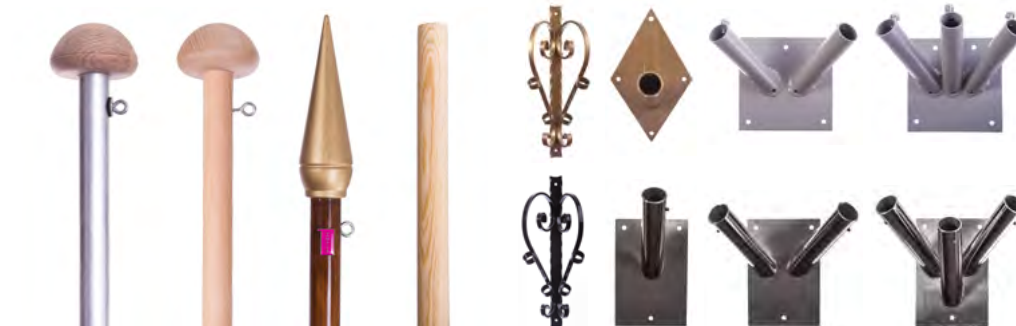


Horizontální provedení vlajek na stožárech (vlajky volně vlající).

Vertikální provedení vlajek (stožáry s otočnými rameny)

Nejběžnější výška stožáru 6 a 8 m.

Venkovní vlajkosláva v obci a městě. Kvalitní stožáry vyrábíme ze sklolaminátu, z hliníku nebo nerez.



Naše žerďe a tyče vám umožní důstojné a reprezentativní vyvěšení vlajek. Nabízíme venkovní žerď: hliníkovou s hlavicí / dřevěnou broušenou s hlavicí / dřevěnou lakovanou se špicí / venkovní tyč dřevěnou broušenou.

Pro vyvěšování vlajek na budovách dodáváme fasádní držáky v různém provedení a velikostech: držáky jednoduché, dvojité, trojitě, polohovatelné, ručně kuté, nerezové, s diamantovým terčem.

## Smaltované ovály



šířka: 52 cm  
výška: 67 cm

Oboustranně smaltovaný ovál se státním znakem ČR a nápisem Obecní úřad, Městský úřad nebo Úřad městyse, bombírováný tvar, vysoký lesk, rozměr 67 x 52 cm. Provedení znaku v souladu se zákonem o státních symbolech ČR.

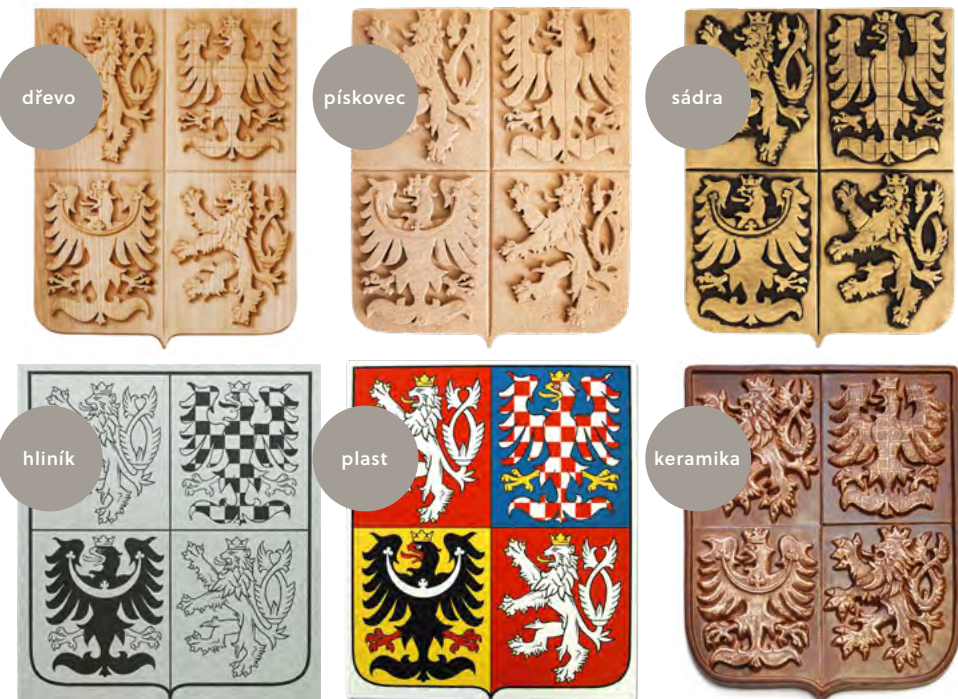
Smaltovaný ovál se znakem obce/města/městyse, který je vyhotoven speciálním obtiskem, text s názvem. Krásný bombírováný tvar, vysoký lesk, dlouholetá odolnost povrchu, 67 x 52 cm.

Smaltovaný ovál se znakem obce/města/městyse, který je vyhotoven speciálním obtiskem. Na oválu je dále uveřejněn název instituce a obce. Krásný bombírováný tvar, vysoký lesk, dlouholetá odolnost povrchu, 67 x 52 cm.

Uvítací smaltovaný ovál se znakem obce a vítacím textem. Nabízíme i s objímkami pro uchycení na sloupky dopravní značky.

Smaltované hasičské ovály: s oficiálním znakem SH ČMS a státním znakem, s historickými motivy či se znakem obce.

## Státní, obecní či městské znaky



Umělecky vyřezávaný dřevěný velký státní znak ČR a znak obecní či městský se stanou reprezentativní dominantou každého interiéru – zasedací místnosti, jednacího sálu nebo kanceláře.

Velké státní znaky z různého materiálu. Všechna provedení dle zákona o státních symbolech ČR.



Trojrozměrný pískovcový znak obce/města/městyse s možnou dodatkovou textovou tabulkou s názvem je vhodný pro venkovní fasády i do interiéru.

Obecní pískovcový znak (plastické ztvárnění figur).



Patinovaný sádrový obecní znak.

Ručně vyřezávaný osobní znak s prvky firemní symboliky.

Dřevěný vyřezávaný obecní znak v tmavém provedení.

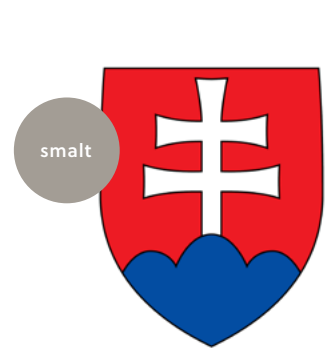
## Historické tabule

šířka: 80 cm  
výška: 110 cm



Historické uvítací a informační tabule s názvem obce, znakem a datem založení. Tabule upněna přes úchyty na sloupcích, sloupky nutno doobjednat zvlášť.

## Produkty pro Slovensko



Smaltovaný státní znak Slovenské republiky, možnost výběru výšky znaku: 30 cm, 40 cm nebo 60 cm.



Smaltovaný ovál se státním znakem Slovenské republiky a označením – Městský úřad / Obecní úřad, 67 x 52 cm.

Smaltovaný ovál s erbem města nebo obce a s označením – Městský úřad / Obecní úřad, 67 x 52 cm.

Smaltovaný ovál s erbem a názvem obce nebo města, 67 x 52 cm.

Smaltovaná cedule pro označení – Městský úřad / Obecní úřad.

Smaltovaný ovál s nápisem Obecní nebo Městský úřad, 70 x 40 cm.

Smaltovaný ovál s názvem obce nebo města a označením Matriční úřad, 60 x 30 cm.

## Stolní vlaječky



Stolní saténové vlaječky oboustranně obecní, městské, hasičské, státní, krajské, firemní a vlaječky organizací. Precizní tisk, varianta na zavěšení na háček přes šňůrku nebo nasunutí na stojánek.



## Mince, medaile, závěsné odznaky, vyznamenání



Vyrobíme pro vás dárkové či pamětní medaile, mince a vyznamenání od grafického návrhu až po samotný výrobek, včetně reprezentativních krabiček. Tyto produkty se vyznačují odolností kovu s různorodou povrchovou úpravou, které dávají vzniknout výrobkům neopakovatelné trvanlivosti.



Závěsný odznak starosty se státním znakem ČR a opisem ČESKÁ REPUBLIKA v zákonném provedení, který může používat každý starosta (i mimo matriční agendu). Vyrobíme také zakázkové se znakem obce/města. Výběr zavěšení na různé řetězy nebo trikolorovou stuhu.



Symbolický klíč k městské bráně či „klíč od obce“ pro významné návštěvy nebo čestné občany – zdoben vlastní heraldickým znakem v dárkové etuji.



Vzájemnou kombinací materiálů a zpracování pro vás dokážeme vyrobit produkty, které budou působivé, originální a dlouhověké. Kromě výroby těchto upomínkových předmětů na zakázku najdete v našem e-shopu, [shop.alerion.cz](http://shop.alerion.cz), i nabídku již hotových předmětů.

## Trička, čepice, vesty



Trička, čepice, vesty s heraldickými symboly patří k dobré prezentaci každé obce i sboru.

## Reprezentativní stany



Reprezentativní stany se znakem obce/města nebo hasičského sboru. Odolná konstrukce se zárukou, snadná a rychlá montáž, různé velikosti (např. 3 x 3 m, 3 x 6 m).

## Vlastní vůně



Vlastní vůně pro obce a města s příběhem v podobě svíčky, stolních difuzérů, vůní do auta či vonné destičky a aroma vísačky. Výběr z knihovny až 10 tisíc esencí, různých tvarů skleniček a variant potisku.

## Historické mapy



Každá obec je zaznamenána na nejstarším podrobném katastrálním mapování českých zemí z první třetiny 19. století. Provádíme zpracování, úpravu a vlastní výrobu reprodukcí těchto historických map.

## Nášivky



Výroba saténových tištěných nášivek různých velikostí i tvarů s hasičským či obecním znakem s typickým obšitím po obvodu pro jednoduché přichycení na uniformu, dres, tričko apod.

## Buttony a magnetky



Oblíbené placky jsou opatřeny ze zadní strany spínacím špendlíkem.



Magnetky dodáváme i ve 3D (se zalitím glazurou).

## Odznaky, klíčenky



Kvalitní reprezentativní odznaky a klíčenky se znakem obce/města nebo hasičského sboru mohou posloužit jako krásné dárkové a upomínkové předměty. Klíčenka s mincí, která může sloužit i jako praktický žeton.

## Samolepky



Samolepky se znakem hasičského sboru nebo s obecním znakem.

## Svíčky

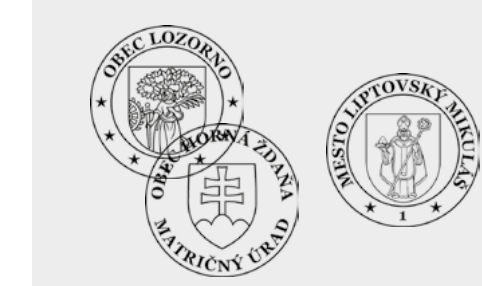


Dárkové svíčky s obecními motivy, např. kostelem, kaplí, návisi nebo heraldickým znakem.

## Pohlednice, razítka



Pohlednice se znakem obce či města patří mezi krásné propagační a upomínkové předměty.



Razítka se znakem a názvem obce nebo města / se slovenským státním znakem nebo obecním erbem.

## Hrnky, sklenice, propisky



Dárkové předměty – hrnky, sklenice a propisky s názvem a znakem obce, města nebo hasičského sboru. Máme pro vás vybrány reklamní předměty z kvalitních materiálů, které něco vydrží.

## Tašky, balónky



Taška se znakem a názvem obce, města nebo městyse má vedle své užité hodnoty další významnou funkci - nosič propagačního sdělení, jehož prostřednictvím se můžete zviditelnit, připomenout. Balónek se znakem, vlajkou, logem a jiným grafickým poselstvím je originální a výraznou možností, jak oživit slavnostní akce. Na výběr jsou různé barvy balónků, které mohou být potištěny různými barvami (šitotisk).



# Je mnoho způsobů, kterými můžete získat finance na pořízení nového praporu

Prapor je symbol, který by neměl chybět u žádného významného dění v obci. Stává se neodmyslitelnou součástí oslav, tradičních hodů, poutí, setkání rodáků, návštěv i soutěží. Do jeho renovace či výroby se pouští nejen hasičské sbory, ale i města a obce, nejrůznější spolky, zájmová sdružení a soukromé firmy. Pro mnohé z nich bývá prvotní překážkou finanční stránka věci a často se na nás obrací s dotazem, jak ulevit rozpočtu. Naštěstí existují možnosti, které pomohou náklady na výrobu praporu částečně, či zcela pokrýt.

## Převzmete iniciativu, uspořádáte sbírku

Zapojte místní obyvatele, firmy, sponzory a mecenáše, aby přispěli do veřejné sbírky, jejíž výtěžek pokryje výrobu praporu. Tato forma podpory byla v minulosti velice oblíbená. Nejenže smělila místní komunitu, ale pro každého občana bylo ctí se zapojit a přispět, být sebemenší částkou, a pomoci tak spolku, který svým posláním pomáhá místním obyvatelům. Dnes opět dochází k obnovování této hezké tradice. „Máme zkušenost, že vybrat peníze na prapor není u našich zákazníků problém. Lidé tyto sbírky znají a považují za poctu spolupodílet se na vzniku praporu,“ říká majitel firmy Alerion Tomáš Pokorný. „Organizátorům proto pomáháme tuto praktickou tradici oprávnit. Za symbolickou cenu pro ně máme připraveny děkované odznaky s historickými motivy a mottem Žehnění praporu. S nimi poté členové sboru objeďte domy, firmy, sponzory a požádají o podporu. Za příspěvek do kasičky pak každému dárci věnují tento pěkný odznak na památku jako poděkování,“ dodává Tomáš Pokorný. Celý proces sbírky není nikterak složitý a upravuje ho zákon č. 117/2001 Sb. Sbírkou lze provádět i méně formální cestou, například prodejem děkovaných odznaků. „Časté jsou také případy, kdy spolek najde donátora z řad místních významných osobností nebo firem, které věnují větší obnos a výrobu historického praporu o to více usnadní. Jako poděkování pak mohou být jejich jména například vyšita na pamětní stuze, která pak bude navždy nedílnou součástí slavnostního praporu,“ dodává majitel firmy.

## Budete slavit? Zažádejte o dotaci na krajském úřadě na podporu místních slavností

Pokud plánujete v souvislosti s představením nového praporu oslavu pro vaše obyvatele, hosty a významné osobnosti z kraje, máte možnost zažádat si o dotaci na vašem krajském úřadě. Nejrůznější spolky, sbory, zájmová sdružení a organizace, ti všichni mohou žádat v rámci podpory kulturního a společenského dění o grant na podporu obecních slavností. Samotný okamžik uvedení praporu do života je významnou společenskou událostí, na kterou budou návštěvníci a hosté vzpomínat dlouhá léta, a právě toho můžete využít. Včleňte žehnění praporu do jednoho z bodů programu, nebo na základě individuální žádosti zažádejte přímo o dotaci na výrobu praporu či znaku.



Čáslavice v minulém roce oslavili 577leté výročí a k této události si nechaly zhotovit vyšivané symboly.

## Hasiči, využijte podpory u Nadace na podporu hasičského hnutí v Příbyslavi

Hasičské spolky mohou žádat o podporu u Nadace na podporu hasičského hnutí v České republice se sídlem v Příbyslavi. Jeden z bodů grantového programu zahrnuje "úhradu nákladů spojených se získáváním nových exponátů, různých předmětů dokumentující vznik, vývoj a současnost hasičského hnutí". A právě sem se zahrnují žádosti o příspěvek na nové hasičské prapory, či staré prapory a jejich renovace, konzervace a restaurování, dále také staré hasičské stroje nebo historické stříkačky a zařízení. „Naši klienti z řad hasičských

sborů nejčastěji žádají o příspěvek na slavnostní vyšivaný prapor nebo saténový tištěný prapor,“ doplňuje Tomáš Pokorný. Optimistické je, že pokud sbor podá žádost včas ještě před vyčerpáním prostředků na příslušný rok, tedy hned na začátku roku, ve většině případů tento příspěvek obdrží. Doporučujeme proto připravit si veškeré poklady před koncem roku a s žádostí dlouze neotálet. Více informací naleznete na stránkách nadace [www.nphh.cz](http://www.nphh.cz), obrátit se ale můžete i na svého regionálního zástupce z Alerionu, který vás řád celým procesem provede.



Žehnění praporu SDH Slavonice.

## Staňte se členy Projektu podpory hasičského hnutí Alerion

Naše společnost Alerion už šestým rokem zajišťuje Projekt podpory hasičského hnutí, jejímž členem se může stát každé Okresní sdružení hasičů (OSH) v ČR a Okresní výbor DPO (OV DPO) na Slovensku. Úkolem okresních sdružení je pak na společných sjezdech či elektronickou formou informovat jednotlivé sbory z regionu o novinkách a produktech z dílny Alerion i dalších benefitech, které v průběhu roku pro hasičské spolky připravujeme. Tato smluvní spolupráce je postavena na principu zpětného odměňování okresních sdružení a výborů za nákupy uskutečněné jednotlivými sbory (SDH, DHZ, ale i OSH a OV DPO) za uplynulé roční období. V České republice je součástí projektu již více než polovina okresních sdružení hasičů a další přibývají, včetně Slovenska.

## Požádejte o příspěvek Hasičský fond

Do podpory hasičského hnutí se zapojují i firmy a nejrůznější organizace. Jednou z nich je společnost Agrofert, která založila v roce 2015 Hasičský fond jako součást Nadace Agrofert. Fond je určený profesionálním i dobrovolným hasičským sborům a přijímá žádosti o příspěvky zejména na přístroje, vybavení i zařízení, na projekty a aktivity v oblastech záchranné a záchranné činnosti, hasičského sportu, práce s dětmi a mládeží, či organizace společenských, sportovních a kulturních aktivit. V neposlední řadě také poskytuje finanční příspěvky na zachování hasičské historie a tradice, kam spadá i renovace a výroba historických praporů. Do Hasičského fondu lze podat jednu žádost ročně elektronickou formou. Více informací a formulář naleznete na těchto webových stránkách: [www.nadace-agrofert.cz](http://www.nadace-agrofert.cz).



Krásné okamžiky tvoří krásné vzpomínky. Oslava 120. výročí od založení SDH Zborovce.

## Hospodařte s výnosy z akcí

Sportovní sdružení, myslivecké spolky, orelské župy i hasičské sbory jsou významnými hybateli společenského dění v obci. Pořádají nejrůznější oslavy, plesy, závody a další kulturní akce. Tyto události mají tradičně hojnou účast a výnosy ze vstupného, zápisného či dalších doplňkových aktivit mohou tedy posloužit jako finanční rozpočet pro pořízení nového praporu, který bude v budoucnu spolek vhodnou formou reprezentovat.

## PRAPOR A ZNAK JSOU NOSITELI PŘÍBĚHU SBORU, OBCE A MĚSTA



Setkání rodáků v obci Číměř.

# Kdy, kde a jak vyvěsit státní a obecní vlajku?

Česká státní vlajka musí povinně vlát na budovách úřadů a institucí v den státního svátku. Zákon říká, že vlajková výzdoba začíná zpravidla v 16 hodin dne předcházejícího a končí v 8 hodin dne následujícího po dni státního svátku. Mimo tyto sváteční dny však může vlajka na budovách a stožárech vlát stále a není nutné ji stahovat.

<b>1. leden</b> Nový rok a Den obnovy samostatného českého státu	<b>16. leden</b> Den památky Jana Palacha	<b>27. leden</b> Den památky obětí holocaustu a předcházení zločinům proti lidskosti	<b>8. březen</b> Mezinárodní den žen	<b>12. březen</b> Den přístupu České republiky k Severoatlantické smlouvě (NATO)	<b>28. březen</b> Den narození Jana Ámose Komenského	<b>Velký pátek</b>	<b>Velikonoční pondělí</b>
<b>7. duben</b> Den vzdělanosti	<b>1. květen</b> Svátek práce	<b>5. květen</b> Květnové povstání českého lidu	<b>8. květen</b> Den vítězství	<b>15. květen</b> Den rodin	<b>10. červen</b> Vyhlazení obce Lidice	<b>27. červen</b> Den památky obětí komunistického režimu	<b>5. červenec</b> Den slovanských věrozvěstů Cyrila a Metoděje
<b>6. červenec</b> Den upálení mistra Jana Husa	<b>28. září</b> Den české státnosti	<b>28. říjen</b> Den vzniku samostatného československého státu	<b>11. listopad</b> Den válečných veteránů	<b>17. listopad</b> Den boje za svobodu a demokracii	<b>24. prosinec</b> Štědrý den	<b>25. prosinec</b> 1. svátek vánoční	<b>26. prosinec</b> 2. svátek vánoční

Státní svátky  
vyvěšení vlajky ČR je povinné

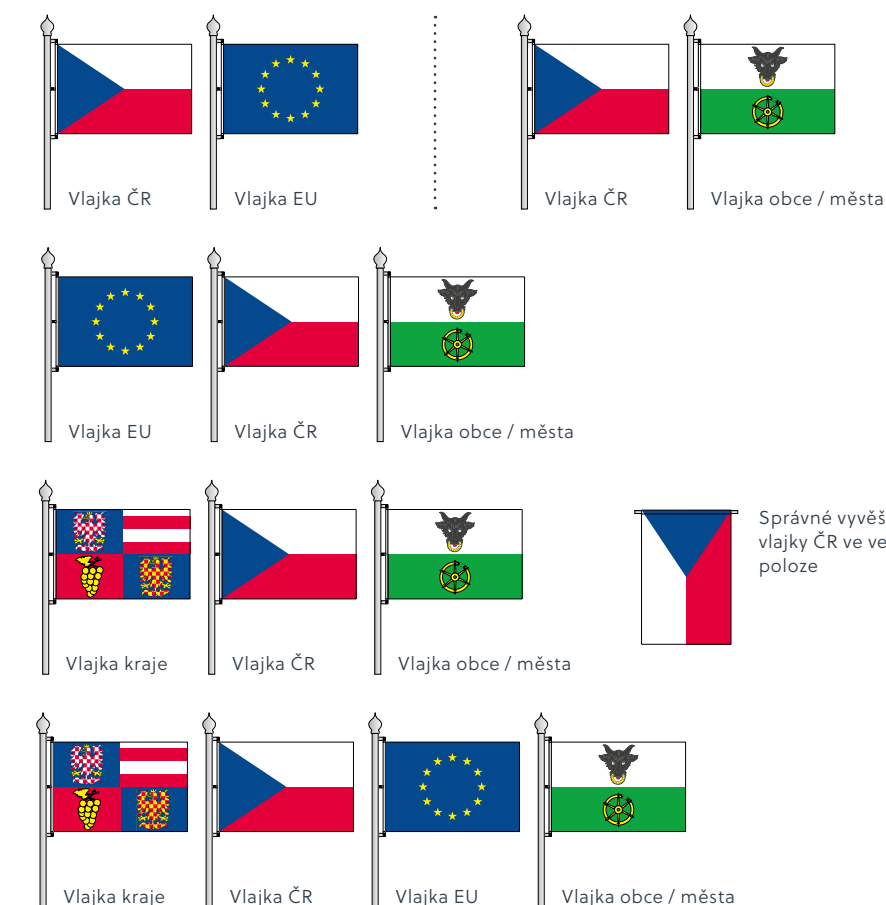
Ostatní svátky  
vyvěšení vlajky ČR je doporučeno

Významné dny  
vyvěšení vlajky ČR je doporučeno

## VLAJÍCÍ STÁTNÍ VLAJKY JSOU SVĚDECTVÍM O PŘÍTOMNÉ NÁRODNÍ HRDOSTI

## Víte, kde všude mají vlajky a znaky v obci a městě své místo?

- Budova obce, městyse nebo města (obecního nebo městského úřadu, úřadu městyse),
- další budovy, nemovitosti a zařízení v majetku obce či města nebo jimi zřizovaná,
- základní škola,
- mateřská škola,
- knihovna,
- hasičská zbrojnice,
- vlajkové stožáry na náběhách, náměstích, před budovami nebo na budovách,
- sloupy pouličního osvětlení,
- veřejná prostranství,
- památná místa,
- hřbitovy,
- parky,
- vjezdy do obce a města,
- uliční orientační systém,
- pamětní desky a pomníky,
- obecní a městské služební automobily,
- označení dveří u kanceláří a místností,
- nádoby komunálního odpadu,
- kryty kanalizačních vpustí,
- tiskoviny, vizitky a korespondence,
- propagační, reklamní a dárkové předměty.



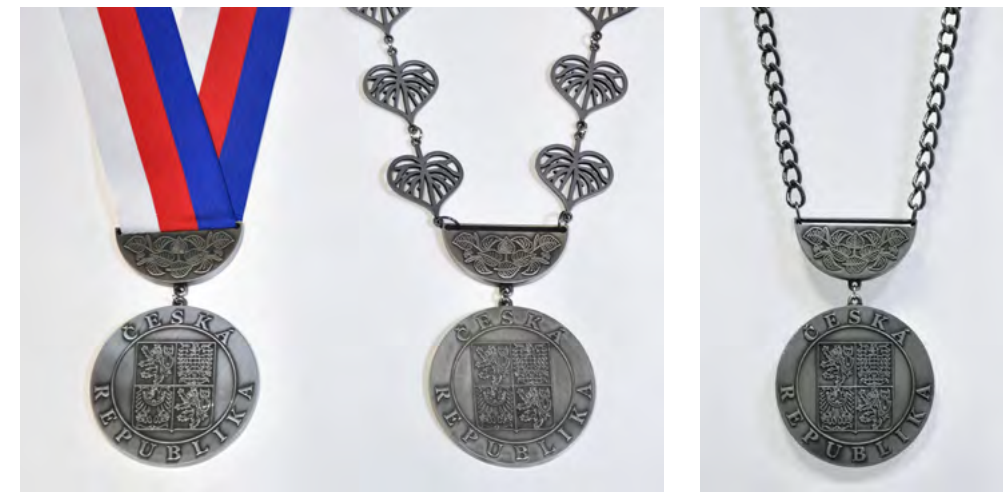
## S objednááním nového praporu neotálejte

Ručně vyšivaný prapor z těch nejlepších materiálů je svým řemeslným zpracováním originálním a reprezentativním předmětem. Speciální stříh zajišťuje, že se prapor i s velmi objemnou vyšivkou neprověsí ani po desítkách let a samotná životnost praporu je až 200 let. Kvalitních vyšivaček, jejichž zkušenosti navazují na řemeslo tradiční ruční vyšivky a mistrovsky je ovládají, je v České republice pokaždé. Ne nadarmo dílny Alerion plánují zakázky až s půlročním a někdy i ročním předstihem, neboť kapacity firmy jsou díky držení nejvyšší kvality omezené. S objednááním výroby praporu proto neotálejte ani vy.



# Závěsný odznak podtrhne důstojnost úřadu starosty, a to nejen při slavnostních příležitostech

Představitelé měst a obcí zastávající významnou funkci musí dbát o svou patřičnou reprezentaci. Starosta, primátor či tajemník vykonávají povolání ve prospěch lidu a dle zákona při významných příležitostech i občanských obřadech mají právo užívat honosné insignie. Pojďme se podívat, jaké to jsou a neměly by na žádném městském úřadě chybět.



Starostenské odznaky zhotovujeme s několika druhy zavěšení: varianta se stuhou v národních barvách / s řetězem s očky / se zdobným velkým lipovým řetězem. Tyto závěsné odznaky můžete zakoupit přímo v našem e-shopu.

## Závěsný odznak starosty / starostky

Starostenský odznak představuje symbol, který vyzdvihuje a zdůrazňuje kompetence i pozici osoby ve funkci starosty či starostky. Nemusí se užívat jen při matičních událostech (např. svatbách, vítání občánků, gratulacích jubilatům), ale i při vítání významných návštěv a také událostech běžnějšího rázu. Ještě nedávno se tento cenný reprezentační symbol doával především zavěšený na trikolórové



Závěsný odznak pro starosty a starostky vyrábíme také na zakázku s vlastní grafikou. Na fotografiích zakázek pro obce Hajany a Hněvotín.

stuze. Dnes se ale mnohem žádanějším stalo zavěšení na krásných ozdobných řetězech, kdy jsou například jednotlivé články stylizovány do podoby lipových listů. Na odznaku je vyobrazen velký státní znak, po obvodu pak nápis Česká republika. V Alerionu vám ho zhotovíme i na zakázku s vlastní grafikou, tzn. znakem obce, městyse nebo města a opisem s názvem. Všechny odznaky dodáváme v reprezentativní krabičce se sametovým povrchem, aby jejich krása zůstala uchována i pro další generace.



## Pamětní klíče

Prestíž a váženost každého úřadu zvyšuje také ochota obdarovávat své vzácné hosty, starousedlíky nebo čestné a významné občany. Pokud jim chcete vzdát poctu při významné příležitosti, pak vsadte na klíče od pomyslných bran. Ty se dodnes symbolicky předávají významným osobám a naznačují, že mají otevřenou cestu ke vzácnostem a tajemství města či obce. Klíče od bran se vyhotovují s vlastní heraldikou – znakem obce nebo města.



Pamětní klíč se znakem obce Valkeřice.

## Pečetidla s obecním znakem

Úřední listiny se odpradávná stvrzovaly pečetěmi se znaky a erby. Pečetidla pro jejich tvorbu pro vaši obec či město zhotovíme na zakázku. Naše heraldická kancelář s vámi zkonzultuje podobu, vytvoří grafický návrh i následnou výrobu. Součástí tohoto jedinečného produktu je krásná dřevěná pevná rukojeť. Samozřejmostí je pečetní vosk a trikolórová šňůra.



Zhotovíme pečetidla pro úřední potřeby. Zpracujeme grafický návrh a zajistíme i následnou realizaci.

## Kroniky

Navazte na tradici českého kronikářství, která sahá až do středověku, a zachyťte významné události své obce nebo města na listy ručně vázané kroniky. Na rustikální přebal kroniky i do jejího ochranného obalu z tvrdých desek vyrazíme váš reprezentační znak a název. Díky tradičním knihvazacským postupům zůstává kronika otevřená na zvoleném místě a listy se nevrací.



Kroniky se znakem a názvem obce Koberice u Brna.

## Razítka

Samonamáčecí razítka dodáváme na městské či obecní úřady v těchto základních provedení:

1. Razítko se znakem a názvem obce, městyse, města – kulaté nebo obdélníkové.
2. Razítko s malým státním znakem ČR a názvem obecního, městského úřadu či úřadu městyse – kulaté nebo obdélníkové.

Razítka s vlastním znakem a názvem obce nebo města se využívají zejména na všechny listiny a akty vykonávané dle zákona o obcích v samostatné působnosti obce, města nebo městyse.

Razítka s malým státním znakem ČR a názvem obecního či městského úřadu se využívají zejména na všechny listiny a akty vykonávané v přenesené působnosti obce, městyse nebo města, dle zákona o obcích obecním úřadem, městským úřadem, úřadem městyse.



Ukázka vyhotovení razítka se znakem obce Svěpravice.



Kulaté razítko se znakem obce Obora.

## Tiskoviny

Pamětní listy, diplomy, pozvánky, hlavičkové papíry, obálky, vizitky. Zcela nezbytnou třetinu na dortu je kompletní škála tiskovin od hlavičkových papírů, obálek, diplomů, pamětních listů až po vizitky. Navrhnout si je můžete nechat i pro konkrétní akci nebo výročí. Díky našim bohatým polygrafickým zkušenostem vám zaručíme prvotřídní kvalitu, která podpoří úroveň vaší prezentace.



Navrhujeme pro vás kompletní škálu tiskovin.



Tiskoviny pro vaši unikátní prezentaci.

„  
NAŠIM POSLÁNÍM  
JE DĚLAT OBCE  
KRÁSNĚJŠÍ,  
MALEBNĚJŠÍ  
A ZÁRIVĚJŠÍ.  
VYTVÁŘET JIM  
SYMBOLIKU PRO  
MÍSTO, KAM  
TRADIČNĚ PATŘÍ.“

# Prapor pod lupou

Prohlédněte si zblízka výšivku praporu, který jsme vyhotovili v roce 2017 pro DHZ Častkov.



Přední strana vyšívání praporu (avers)



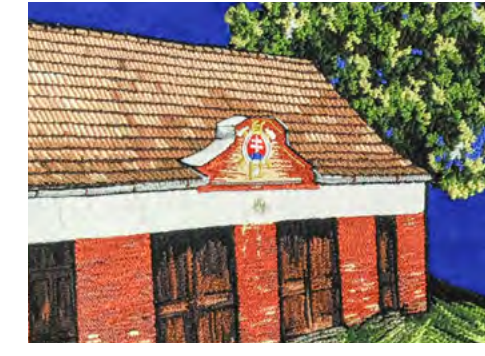
Zadní strana vyšívání praporu (revers)



Ručně vyšívání hasičského znaku



Detail vyšívky hasičské přílby



Ruční vyšívka



Vyšívka svatého Floriána

# Očekávaný moment přichází...

Prohlédněte si fotky ze slavnostního předání vyšívání praporu, které proběhlo v naší společnosti.



SDH Dačice, 2013



SDH Plaňany, 2014



SDH Fryšták, 2014



SDH Šišma, 2017



Hasiči z Ostrova, 2015



DHZ Tvarožná, 2015



SHD Svojsovice, 2016



SDH Měličany, 2017



# Všesokolský slet bude oslavou svobody a volnosti ducha

*Sokolský prapor je věc posvátná a u všech kulturních národů vážená a ctěná. Je to znak svobody a volnosti. Po ní prahli naši předchůdci, za ní krváceli naši bratři v legiích. (Zprávy Sokola Brno I z roku 1929)*

V roce 2018 připravuje Česká obec sokolská, v rámci oslav 100. výročí vzniku samostatného československého státu, XVI. všesokolský slet. Příprava významné události, na které se potkají bratři a sestry z celé naší republiky i ze zahraničí, probíhá již několik let. Dech beroucí sletové skladby cvičenců tvořící jednotné obrazy v synchronním rytmu, živá hudba a pestrý doprovodný program se zapíše do historie Sokola. K půvabu a kráse celé akce může přispět každý spolek sám – jedinečné symboly ve formě praporů a vlajek jednotlivých žup budou vhodně dokreslovat působivou atmosféru a vyzdvihnou tak slavnostní ráz tohoto významného okamžiku.



Prapor pro 40. výročí setkání v Oetzu, který nechala zhotovit jednota Sokol Pankrác.

Organizace, která už přes 150 let chrání principy svobody a propaguje zdravý přístup ve všech oblastech života, úctu k člověku i životu obecně, si zaslouží vhodně reprezentovat. Každá sokolská jednota může dát na odív okolnímu světu statečnost a odvahu svých členů. Tradičním symbolem těchto hodnot jsou sokolské prapory a vlajky. Ty pomáhají ukotvit vědomí hodnot, jako jsou demokracie a vlastenectví, úcta k dědictví národa a k národnímu sebevědomí.



Slavnostní vyšívaný prapor vyvěšený na dvoudílné žerdi v dřevěném podstavci, replika hlavice sokola – zakázka pro Sokolskou župu Beskydskou Jana Čapka.

## Z NAŠÍ DÍLNY...

Unikátní prapor jsme vyhotovili pro sokolskou župu Beskydskou na podzim roku 2016. Kromě dvoudílné reprezentativní žerdi z tmavého dubového dřeva se stříbrným kováním jej zdobí replika stříbrné hlavice symbolizující sokola s rozepjatými křídly, která vznikla rovněž v naší dílně.

Sokolská župa Beskydská Jana Čapka, byla založena v roce 1921. V roce 1925 přijala do svého názvu jméno Jana Čapka. Ten stál u zrodu mnoha sokolských jednot na Těšínsku. Jan Čapek byl rovněž spoluzakladatelem dobrovolnického sboru Československých legií v Itálii v době první světové války. Padl na italské frontě v den svých 42. narozenin. Byl pochován se státními poctami v roce 1922 na orlovském hřbitově. V roce 2003 došlo k přejmenování župy na Sokolskou župu Beskydskou Jana Čapka.

Pokud máte svůj historický prapor, který potřebuje odbornou péči, požádejte o radu regionálního zástupce z Alerionu. Postaráme se o to, aby byl váš poklad na tak významnou událost v co nejlepší kondici, a navrhneme nevhodnější způsob jeho renovace. Pozdě ale není ani pro ty z vás, kdo svůj slavnostní vyšívaný prapor ještě nemáte.



Historický prapor Sokol Jihlava a jeho replika.

„Před všesokolským sletem doporučujeme všem sokolským jednotám a župám, které svůj prapor doposud nevládní, nechat si ho navrhnout a vyrobit. Po další staletí pak bude nositelem hodnot, které osloví nové generace Sokolů, navíc si ponese památné datum výroby k této historické události,“ navrhuje Tomáš Pokorný z Alerionu.



Hlavice k žerdi – profil Miroslava Týrše a slavnostní prapor pro župu Olomouckou – Smrčkov.

## Věděli jste, že...

Už první sokolská jednota, založená v únoru roku 1862 Dr. Miroslavem Týršem a Jindřichem Fügnerem v Praze, usilovala o vlastní spolkový prapor? Ještě téhož roku byla světna realizace sokolského praporu Josefu Mánesovi, který vytvořil předobraz celé řadě dalších sokolských praporů. Jeho slavnostní předání proběhlo 1. června 1862 v pražském sále Apollo.



Vyšívaný prapor pro Sokol Pečky.



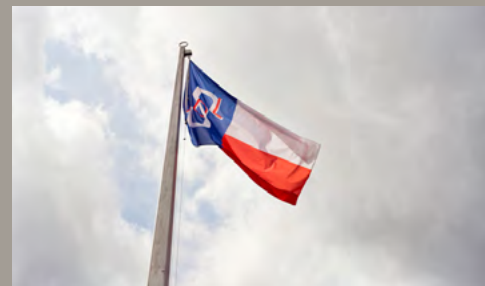
**SOKOLSKÝ PRAPOR – SYMBOL, KTERÝ SJEDNOCUJE A VYPRÁVÍ**

Ať už ručně vyšívaný prapor máte či ne, můžete jej pro efektivní vlajkoslávu doplnit venkovními tištěnými vlajkami, které se dají zavěsit na žerď. Jejich výhodou je nižší pořizovací hodnota a díky naší pokročilé technologii maximální sytost barev, vysoký lesk a výjimečná reprezentativnost.

## MILÉ DROBNOSTI Z NAŠEHO E-SHOPU

### Sokolská vlajka

Opravdová nutnost pro všechny příznivce, členy a podporovatele Sokola – venkovní sokolská tištěná vlajka se nejlépe hodí pro venkovní vyvěšování. Nechte ji vlát z okna či vystavte před svým domem a šířte dále myšlenku jednoty a bratrství.



### Odnznak s tradičním vyobrazením nápisu Sokol

Připněte si na tričko kvalitní, reprezentativní odznáček. Je vyroben klasickou technologií – tiskem na kovový povrch, poté zalit glazurou. Ta dodává odznáčku působivý prostorový efekt.



# Staré úkryty vydávají svá tajemství

Staré pudy vonící dřevem a zaprášená zákoutí evokují dávno zapomenuté příběhy, zapadlé vzpomínky a mnohdy ukrývají opravdové poklady. Kdo z nás alespoň jednou v životě nesnil o tom, že objeví tajnou skrýš, která čekala dlouhá léta na odhalení? Zní to jako pohádka? V heraldické praxi se nejedná o nic výjimečného, ba právě naopak! Každý rok za námi přicházejí členové z řad hasičských, sokolských, orelských i jiných spolků se svými vzácnými nálezy, které našli na zapomenutých místech. Znovu objevené staré prapory s působivou historií se k nám často dostávají ve značně žalostném stavu. Vždy ale existuje možnost, jak je zachránit.



Městys Plaňany pro své hasiče nechal repliku praporu vyrobit při příležitosti 150. výročí vzniku.

Další z možností obnovy praporu je výroba jeho věrné repliky. K tomu dochází ve chvíli, kdy už původní prapor není možné kvůli opotřeбенí používat nebo je po konzervaci doporučen k uložení či vystavení. Výroba repliky obvykle zabere 2-3 měsíce. Sbor se ale může rozhodnout pro použití jen některých nosných a zajímavých prvků, či detailů z původního historického praporu a nechat si navrhnout prapor nový, který obohatí o nové symboly a budoucí směřování spolku.

Při obnově praporu odborníci z firmy Alerion vyberou v závislosti na opotřeбенí materiálu a stupni poškození nevhodnější postup. Základní ošetření představuje konzervace, během níž se šetrně a jemně odstraňují nánosy prachových částic. Takto se doporučuje prapor ošetřovat častěji, neboť se tím prodlouží jeho životnost. V případě drobných trhlinek či porušení výšivky restaurátorka provede spolu s konzervací i drobné restaurátorské práce. Silně poškozený prapor pak čeká restaurování v plném rozsahu. Zde už se práce můžou protáhnout na několik měsíců.

## JE ZAVAZUJÍCÍ DĚLAT VĚCI, KTERÉ PŘETRVÁJÍ PO DALŠÍ GENERACE



Restaurování a konzervace historického praporu SDH Židlochovice proběhlo v roce 2015.



Replika historického praporu SDH Novosedly, 2015.

## Sokolský prapor jako připomínka vlastenectví

PŘÍBĚHY PRAPORŮ

V roce 2015 měla heraldická kancelář Alerionu velkou čest restaurovat prapor jednoty Sokol Brno I. Tento klenot má za sebou strastiplnou cestu historií, a i díky příběhům, které vypráví, byl vyhlášen v roce 2012 kulturní památkou. Koncem 20. let minulého století ho navrhl architekt Bohumil Balbánek a jeho vznik zaplatila mecenáška Luisa Šílená, díky čemuž má také významnou uměleckou hodnotu. Členům jednoty ale nemohl sloužit dlouho, v roce 1939 musel být po likvidaci Sokola nacisty uschován. Sokolové ho proto za protektorátu tajně přechovávali u sebe doma. Po válce znovu spatřil světlo světa, ovšem opět jen na malou chvíli. Nešťastné události po roce 1948 jej znovu uvrhly do „izolace“. Na scénu se vrátil až po sametové revoluci roku 1990. Do dneška je tak připomínkou chrabrosti, odvahy a sokolského vlastenectví.



## Slovenské hasičské prapory se odlišují zdobností a okázalostí motivů

Mnoho slovenských sborů se může pyšnit původními originálními prapory. Těmito šťastlivci jsou také hasiči z DHZ Velké Kostoľany, kteří minulý rok oslovili naši společnost s myšlenkou výroby repliky svého historického klenotu. Podobně jako u českých praporů jsou nejčastěji používanými tinkturami modrá a červená, jako symbol patron sv. Floriána. Tím ale podobnost končí. Pro slovenské prapory je typická bohatší výšivka s rohovými květinovými náměty, mají také větší rozměry, jsou zdobnější a symbol slovenského znaku se vyskytuje až na 99 % praporů. Hlavní motivy jsou často umístěny diagonálně, tedy úhlopříčně. Replika praporu DHZ Velké Kostoľany nyní nechybí na žádných slavnostech a významných akcích v kraji.

## Najdete zde svůj prapor?

Přinášíme náhodný výběr zakázek z posledních let. Z následujícího výčtu se dozvíte, které spolky si nechaly zrestaurovat prapor či vyrobit jeho repliku. Potřebuje i váš historický prapor zaslouženou péči? Ozvěte se a třeba se za rok najdete v tomto seznamu i vy.

- DHZ LOZORNO: replika praporu
- SDH NOVOSEDLY: replika praporu a výroba vyšívané stuhy
- SDH ŽIDLOCHOVICE: restaurování a konzervace historického praporu
- MHJ BLUČINA: konzervace historického praporu a jeho uložení, výroba repliky
- SDH DAČICE: konzervace historického praporu a výroba jeho repliky
- DHZ PEZINOK: konzervace historického praporu následována výrobou repliky historického praporu
- OREL JEDNOTA ZLÍN: konzervace historického praporu
- DHZ DRAHOVCE: konzervace historického praporu
- SDH ZLATÉ HORY: konzervace historického praporu
- MĚSTYS PLAŇANY: výroba repliky praporu SDH Plaňany a poté konzervace praporu historického
- TJ SOKOL DĚDICE: replika slavnostního vyšívaného praporu Sokol Dědice
- TJ SOKOL JIHLAVA: výroba upravené repliky s novými motivy



V roce 2012 jsme pro TJ Sokol Jihlava vyšíli upravenou repliku sokolského praporu.



# Vložte hodnoty a vize vašeho podniku do firemní vlajky

FIREMNÍ  
SYMBOLIKA

Logo firmy je vizitkou, jakož i vizuální prezentací, díky které je každá firma jedinečná a snadno identifikovatelná. Pomocí značky se firma přibližuje svým zákazníkům a buduje si s nimi vztah. Mnohdy si ale logo, poselství a firemní vize zaslouhují převést do vznešenější a hmatatelnější podoby, která může působit více i dovnitř firmy.

„V poslední době jsme vyzorovali zvýšenou poptávku po hodnotnějším vyobrazení loga firmy, které ponese odkaz i pro další generace. Naše ručně vyšíváné prapory jsou k tomu jako stvořené,“ říká Tomáš Pokorný z Alerionu. „Velice efektivní je také doplnit sídlo firmy odpovídající venkovní vlajkoslávou. Třepetající se vlajky v pestrých barvách okem nepřehlédne nikdo, už na dálku vzbuzují pozornost a působí také jako jasné návštěvnické do firmy.“ Pojďme se tedy podívat, jaké produkty mohou vaši firmu vhodně reprezentovat.

## Vyšíváná vlajka povýšena na firemní insignii

Firemní vyšíváná vlajka se stává firemní insignií, která vhodně doplňuje reprezentativní interiér sídla firmy a je doslovným zhmotněním idejí, vizí a hodnot společnosti. Jak ale takový symbol vzniká? Zástupců firmy se ujímá heraldik, který spolu s nimi hledá nevhodnější symboliku a sdělení, které by bylo příhodné na vlajku umístit. „Nemusí se vždy jednat pouze o logo. Mnohdy si firmy přejí zdů-

raznit nějakou důležitou část své historie, nebo v případě rodinné firmy osobní odkaz, či příslušnost k zemi, ve které byla firma založena,“ vysvětluje Tomáš Pokorný.

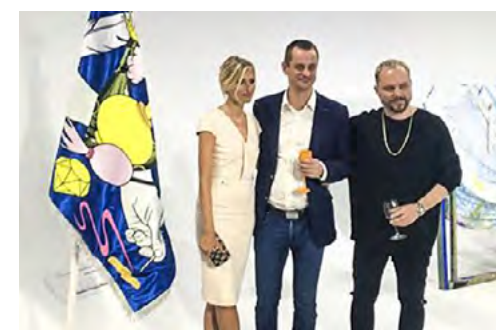
Podobně jako na praporech hasičských, je i zde odlišná přední a zadní strana. Na přední straně je umístěno nejčastěji logo firmy, symbolické vyjádření oboru podnikání, slogan, nápis, heslo či motto, na zadní straně pak může být světec či patron profese, ve které firma působí, dále mapa území, kde firma sídlí a další nepřeborné

množství možností grafických stylizací. Využití se dají také letopočty a významné mezníky firmy. Často se také na firemním praporu ztvárňují starobylé oborové a cechovní symboly.

„Hodně nás oslovují firmy, které už za sebou mají kus historie a chtějí ji dát vkusným způsobem na odív. Mladší firmy naopak vlajkou stvrzují své hodnoty a vytváří tradici novou. Takový přístup dnes v podnikání, obchodě a ve vztazích se zákazníky funguje a stává se trendem.“



Sátový vyšíváný prapor pro lifestyleový magazín Hospodářských novin PROČ NE? Autorem grafického návrhu praporu je popartový umělec Pasta Oner.



Dražba praporu v rámci charitativní aukce pro Nadaci Terezy Maxové.



Přední strana vyšíváného praporu společnosti Gleeds.



Gleeds působí v oblasti stavebnictví a nemovitostí.



Slavnostní představení firemního vyšíváného praporu.



Ručně vyšíváný prapor Cechu mechanických zámkových systémů.



Firma Požární bezpečnost si u příležitosti 10. výročí od svého založení nechala vyšít svůj firemní prapor s logem a sloganem.

## Venkovní vlajky na stožárech přitáhnou pozornost

Reprezentativní venkovní vlajky vyráběné ve velkých sériích jsou pak zcela samostatnou kapitolou. Můžete je vidět vlající u sídel firem, na čerpacích stanicích, golfových hřištích či v automobilových showroomů. Vlnící se ve větru na vysokých stožárech jsou nepřehlédnutelné. I výroba takové vlajky má však svá specifika a opravdu kvalitní produkt se pozná velice rychle. Odolat náporu větru a proměnlivosti počasí dokáže jen ta nejlepší práce.

## PRO FIRMY, KTERÉ NEZAPADNOU

„Materiálů a tiskových metod máme několik. Šikovnost a zručnost našich polygrafů prověřili léta praxe a statisíce kusů vyrobených vlajek pro přední české i světové společnosti. Některé techniky tisku jsou vhodné pro menší výrobní série, některé pro tisícíkusové. Díky našim technologiím dokážeme vykreslit precizní stínování s efektem kovu, jaké můžete vidět například u vlajek s logem automobilky Škoda. Vyrábíme je sítotiskem, jen ten totiž zajistí nejvyšší možnou výraznost a odolnost barev na vlajce díky 100% propustnosti z rubu na líc,“ vysvětluje Tomáš Pokorný. Vlajka vyrobená touto technologií během své životnosti nevybledne, spíše se dříve mechanicky opotřebí vlastním vládním a běžnými vlivy počasí.

### Věděli jste, že...

Naše venkovní vlajky mají vysokou kvalitu šití (dvojitě a trojitě obšívání, násobné prošívání na místech zvýšeného namáhání) a pro zvýšení odolnosti je opatřujeme kovovými karabinkami (namísto plastových) a postranními lemovkami.

A jak si vybrat stožár? „Nejoblíbenější je sklolaminátový typ s otočným ramenem a skloupnou patkou.“ Lehký, pružný, a přitom odolný materiál je bíle lakovaný a vlajku dokáže udržet ve viditelném napnutém stavu. Kromě stožáru sklolaminátového dále vyrábíme stožáry z hliníku a nerezu.

### Slyšeli jste o „vlajkových křídlech“?

Cestujete často, účastníte se veletrhů, či pořádáte konferenci po všech koutech republiky? Pak jsou pro vás ideální tzv. „vlajková křídla“ neboli „beach vlajky“. Vyrábíme je z odlehčené konstrukce, jsou skladné, praktické a jednoduché na instalaci. Díky zajímavému tvaru, výrazné výšce a specifickému třepetání je zachytí každé oko kolemjdoucího.



Nechte vaši značku vyniknout a zazářit. Venkovní vlajkosláva je k tomu přímo stvořena.



Venkovní tištěné vlajky pro koncern JYSK.



Tištěné vlajky pro AVION Shopping Park Brno.



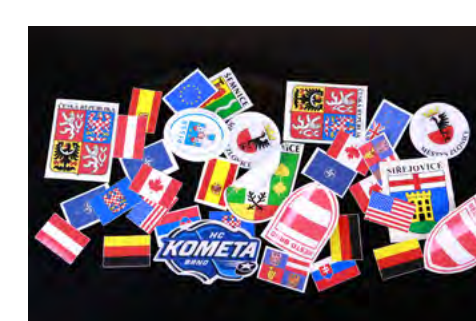
Venkovní tištěné vlajky Škoda Auto respektující nový vizuální styl na velkosériové výrobní lince.



Venkovní výroba tištěných venkovních vlajek pro Golfový resort Kaskáda.



Venkovní vlajkosláva (vlajky, stožáry) – zakázka pro společnost ESSENS.



## Ucelená kolekce symbolů pro firmu

Vytvořte si pestrý mix symbolů, který bude hovořit jazykem vaší firmy.

Golfově vlaječky s logem hřiště, pořadatele turnaje či sponzorů jsou pro milovníky greenu efektivní třešničkou na dortu, která zanechá dojem. Decentní stolní vlaječky tvoří elegantní ozdobu každé pracovny, dodají punc stability a solidnosti. Vhodné se doplňují stolními vlaječkami států (ČR, EU, exportních zemí apod.).



Potěšte obchodní partnery a zákazníky prvotřídními upomínkovými předměty, které budou obdarováni s chutí používat. **Budujte si svůj „love brand“.** Investice do vlastní propagace se vždy vyplatí. Kvalitní a vhodně zvolené „hmatatelné“ produkty slaví v dnešní přetechtizené digitální době svůj velký comeback. Pro každou společnost jsme připravili produkty, které jí zajistí dlouhodobou a vkusnou prezentaci. Firemní odznaky, mince, manžetové knoflíčky, klíčenky, kravatové spony, samolepky, magnetky, nášivky, podložky pod RZ s 3D zalitou samolepkou s vaší grafikou, carflagy dokážeme nabídnout v té nejvyšší kvalitě.



## Nechte si vytvořit svou originální firemní vůni

Představte si, že by historii, filozofii a hodnoty vaší společnosti vystihovala nádherná vonná kompozice namíchaná z těch nejušlechtlejších esencí. Svou osobitou vůni si skutečně můžete nechat vyrobit na zakázku, například v podobě vonné svíčky, difuzéru nebo aroma visačky. Těmito exkluzivními produkty můžete provonět prostory sídla své firmy a obdarovat své zákazníky i obchodní partnery. Při tvorbě vonné kompozice budete mít neomezené pole možností – nabídneme výběr z knihovny až 10 tisíc esencí a různé tvary skleniček, to vše pod dohledem zkušeného parfuméra. Vaše oblíbené ingredience, rozmanité vůně květů, místní flóra, charakter krajiny, typická nebo symbolická esence, vůně s příběhem, to vše lze do finální vonné skladby promítnout.

Kromě svíček k provonění místnosti poslouží také stolní difuzéry různých velikostí, vůně do auta nebo vonné destičky a aroma visačky. Ty rovněž vyrábíme a dodáváme s vaší individuální vůní na zakázku. Propojení vůně s myslí uchová mnohem silnější dojem a déle trávající otisk v paměti než u jakéhokoli jiného propagačního předmětu. Unikátní vonnou kompozici si tak každý bude už navždy spojovat s vaší firmou.





# Je čas na vytvoření nové rodinné tradice

Doba se zrychluje, informace proudí éterem rychlostí světla, vzpomínky zachycené na fotografiích v našich mobilních telefonech střídají jedna druhou... Kdepak jim bude za pár let konec? Možná také občas přemýšlíte nad pomijivostí života a rádi byste svou životní filozofii či rodinnou příslušnost zvěčnili elegantnější formou. Odpovědí vám může být osobní či rodinný znak, který je malým uměleckým dílem. Navrhnout si ho může nechat každý občan České republiky, ale i cizinec. Třeba tak založíte krásnou rodovou tradici.



Osobní znak vás bude nejen výborně zastupovat, ale vyjádří i vaši podstatu.

Celým procesem vzniku symbolu Vás provede **zkušený mistr heraldik**, který se postará o to, aby byl znak nejen z hlediska heraldické symboliky správný, ale i krásný a reprezentativní. Rádi Vás uvítáme v naší **heraldické kanceláři**, kde budete mít možnost nahlédnout „pod pokličku“ této více jak osm set leté vědy. Před samotnou návštěvou **vyplňte podrobný dotazník**, abychom už předem mohli promyslet budoucí návrhy. Společně pak budeme hledat ty **pravé symboly**, které dokonale vystihnou Váš rod či osobnost. Odkud pocházíte, jaké je Vaše povolání, máte oblíbené barvy, koničky, zájmy, životní motto či filozofii? To vše se do vzhledu znaku může promítnout. Stejně jako význam Vašeho příjmení.

Osobní znak se pak stane Vaší vizitkou a rodinným ochráncem, který Vás bude provázet životem. **Můžete ho používat na vizitkách, dopisních obálkách, razítkách či si ho přidat za podpis v e-mailu.** Působivě bude i jeho **převedení do hmatatelné formy** – smaltovaný ovál na domě či vyšívání znak ze sametu a hedvábí v pracovní se stane nejen ozdobou, ale i úvodním námětem mnohých rozhovorů s Vašimi hosty či obchodními partnery.

Protože v České republice dosud není vytváření a užívání občanských osobních heraldických znaků výslovně právně ošetřeno, rozhodli jsme se pro jejich registraci založit **Heraldický registr**, který je dostupný online na doméně [www.heraldickyregistr.cz](http://www.heraldickyregistr.cz). Registrace znaku Vám umožní jeho digi-



[www.heraldickyregistr.cz](http://www.heraldickyregistr.cz)

**tální prezentaci**, která pěknou a poutavou formou osvětlí význam Vašeho jedinečného symbolu, upozorní na historii Vaší rodiny a zajistí důvěryhodnost v případě využití znaku v rámci Vašeho zaměstnání. „**Návrh osobního či rodinného znaku můžete věnovat i jako dar svým nejbližším. Proces jeho tvorby je sám o sobě dobrodružným heraldickým zážitkem.**“

### A jak může takový osobní znak vypadat?

#### Ručně vyšívání stolní vlaječky



Tinktura (stříbrná/bílá, červená, zlatá/žlutá, modrá) jsou oblíbenými barvami nositele znaku a vychází též ze znaků Čech a především Moravy (odkud JUDr. Vlk pochází). Proto je štít stříbrno-červeně šachovaný a obecná figura vlka (tj. tzv. heraldického mluvívého znamení, dle příjmení nositele znaku) modrá. Kompozice štítu s rostoucím vlkem (tj. jeho horní polovinou) evokuje erb renesančního humanisty Viktora Kornela ze Všehrd a je též logem spolku právníků Všehrd. Klenot rostoucího (tj. horní poloviny) jednozářec odkazuje na zálibu v historii (antice i středověku), fantasy a sci-fi. Figura květu vličího máku (na hrudi jednozářec) je opět narážkou na příjmení a oblíbeným květinovým motivem. Zde ukázka detailu vyšívání stolní vlaječky.

#### Vyšívání osobní znak ve velkém provedení



Firemní znak ve vyšívání provedení s prvky občanské heraldiky. Symboly užité ve znaku asociují jak poslání společnosti, tak i historii rodu zakladatele firmy.

#### Smaltovaný ovál s osobním znakem



Původním oborem majitele tohoto znaku je geodézie, což znázorňuje vislé polcení štítu na dvě stejné poloviny (červenou a modrou). Jeho současnou činnost evokuje zkřížená mincovní kladiva, doprovázena čtyřmi stříbrnými mincemi. Stejně tak i klenot, v podobě zlaté medaile s vyraženým brněnským znakem, je ukázkou jeho ražby, coby mincmistra. Reprezentativní znak si nechal jeho majitel vyhotovit na smaltovaném oválu. Vhodně se však nabízí i provedení znaku v nástěnném vyšívání provedení nebo vyhotovení slavnostní vlajky či standardy, které ponese tento erb na svém listu.

#### Vyšívání znak ve velkém provedení a stolní vlaječka



Ukázka vyhotovení rodinného občanského znaku v podobě ručně vyšívání znaku ve velkém provedení a detail vyšívky jako ukázka precizní ruční práce a kvality zpracování.



Stolní vlaječka je elegantním doplňkem do pracovny.

„**OSOBNÍ ZNAK JAKO OCHRÁNCE A PRŮVODCE ŽIVOTEM**“

# Proč zadat zhotovení vašeho praporu a znaku právě nám?

„Již od dob středověkých klášterů se umění ruční vyšívky předávalo z generace na generaci. Tajemství výjimečného řemesla nám tak zůstalo zachováno do dnešních dnů. Filozofií společnosti je uvádět symboly do života a udržet řemeslo stále živoucí.“

- Naše **vyšívání praporů a znaků vytváříme rukodělně** tradičními řemeslnými metodami za současného využití špičkových technologií a moderních materiálů.
- Naše **samety** vychází z **těch nejkvalitnějších**, které se dříve používaly na opony v divadlech. Vyšíváme jen tím **nejkvalitnějším vyšívacím hedvábím**.
- Každý prapor od nás má v sobě **speciálně střiženou výztuhu**, tzv. tělo praporu, která navždy zajistí jeho **důstojný a reprezentativní tvar** při zavěšení na žerdí, a to jak v průvodu, tak následně ve stojanu v interiéru. Krásný **cípvitý tvar** našich praporů je charakteristickým důkazem našeho precizního přístupu, kvality. Prapory šíjeme tak, jako krejčí oblek na míru. **Naše prapory se neprověšují, nejsou splhlé, nemačkají se.** Prapor zůstává trvale honosný a hodný svého významu.
- Každý prapor od nás má v sobě **speciálně střiženou výztuhu**, tzv. tělo praporu, která navždy zajistí jeho **důstojný a reprezentativní tvar** při zavěšení na žerdí, a to jak v průvodu, tak následně ve stojanu v interiéru. Krásný **cípvitý tvar** našich praporů je charakteristickým důkazem našeho precizního přístupu, kvality. Prapory šíjeme tak, jako krejčí oblek na míru. **Naše prapory se neprověšují, nejsou splhlé, nemačkají se.** Prapor zůstává trvale honosný a hodný svého významu.
- Výrobu šablon a přenos motivů na sametový a saténový podklad zajišťujeme **tradičním ručním vypichováním a barvením** tzv. inkoustem rotterdamských jeptišek.



Přenos motivů na sametový a saténový podklad zajišťujeme tradičním ručním vypichováním a barvením tzv. inkoustem rotterdamských jeptišek.

- U nás **žádné vyšívací automaty** nenajdete – naše práce jsou výhradně ruční prací, která pramení z lásky k řemeslu a úcty k tradicím.
- U všech symbolů **garantujeme jejich provedení a podobu v souladu s platnými zákonnými předpisy**, odbornými heraldickými pravidly a mezinárodními zvyklostmi (vč. vexilologického kodexu).
- Poskytujeme **nejdelší záruku** na vyšívání symboly na trhu v délce **20 let**.
- **Životnost** vyšívání praporů z našich dílen je **200 a více let**.



Řemeslné ruční vřezávání zdobných hlavic žerdí. Používáme především lipové dřevo, a to z českých a moravských lesů.



Naše vyšíváčky ovládají mistrovsky nejnáročnější techniky vyšívání, které z každého vyšíváního symbolu činí působivé umělecké dílo.

„**KAŽDÁ GENERACE BY O SVÉM ŽIVOTĚ MĚLA ZANECHAT HODNOTNÉ SVĚDECTVÍ, KTERÉ JI URČITĚM ZPŮSOBEM PŘESAHUJE**“



DOMOV MŮJ  
100 LET REPUBLIKY  
1918–2018

ALERION

**ALERION.**  
Již 18 let s vámi.

Slavíme výročí republiky.



# Kontaktujte nás, jsme tu pro vás!



## Lenka Matyskiewiczová

obchodní manažerka  
+420 730 871 669  
lenka.m@alerion.cz

„Hrdost mých klientů z řad obcí, spolků i firem, kterou jim přináší naše jedinečné produkty, je pro mě největším úspěchem!“



## Roman Blecha

obchodní manažer  
+420 733 342 992  
roman.blecha@alerion.cz

„Bude mi ctí vás provést zakázkou od návrhu až po výsledný produkt. S důvěrou se na mě obraťte.“



## Ing. Zuzana Zapletalová

obchodní manažerka  
+420 731 188 208  
zuzana.zapletalova@alerion.cz

„Největší odměnou je pro mě spokojený zákazník a jeho neskrývaný obdiv nad vyšíványými symboly.“



## Jana Novotná

obchodní asistentka  
+420 739 515 675  
jana.novotna@alerion.cz

„Inspirují mě příběhy a zkušenosti zákazníků, se kterými komunikuji.“



## Andrea Laušová

obchodní asistentka  
+420 733 648 776  
andrea.lausova@alerion.cz

„Přesvědčte se o kvalitě našich produktů a služeb osobně.“



## Šárka Plchotová

obchodní asistentka (DE, AT, CH)  
+420 605 062 742  
sarka.plchotova@alerion.cz

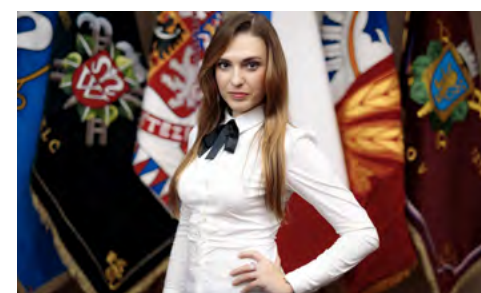
„Věřím tomu, že zákazníci, stejně jako srdce, jdou tam, kde si jich váží.“



## Mgr. Tomáš Pokorný

zakladatel a jednatel společnosti  
+420 513 035 545  
tomas.pokorny@alerion.cz

„Přeji si, aby vztahy lidí, kteří se shromažďují pod svým praporem, byly tak pevné a trvalé, jako stehy, kterými vyšíváme jejich příběhy do sametu.“



## Ing. Martina Špitová

marketingová a produktová manažerka  
+420 733 123 789  
martina.spitova@alerion.cz

„Krásné zážitky, které přinášejí výborné reference a nezapomenutelné vzpomínky jsou naší nejlepší reklamou.“



## Tereza Kučerová

výrobní manažerka  
+420 734 404 905  
tereza.kucerova@alerion.cz

„Kvalitní a precizní výroba vyladěná do těch nejdokonalějších detailů je základem úspěchu našeho pracovního týmu i vás, zákazníků.“



## Bc. Karel Synek

manažer e-shopu a expedice  
+420 733 342 991  
karel.synek@alerion.cz

„Jednoduše objednáte, rychle vyskladníme, dobře zabalíme a už je to u vás!“



## PhDr. Zdeněk Kubík

heraldik a vexilolog  
+420 513 035 545  
zdenek.kubik@alerion.cz

„Úkolem heraldika je realizovat zadání v souladu s pravidly, podle nichž se znaky a vlajky navrhuji, tvoří a protokolárně používají.“



## Ida Maxová

kreativní grafička  
+420 513 035 545  
ida.maxova@alerion.cz

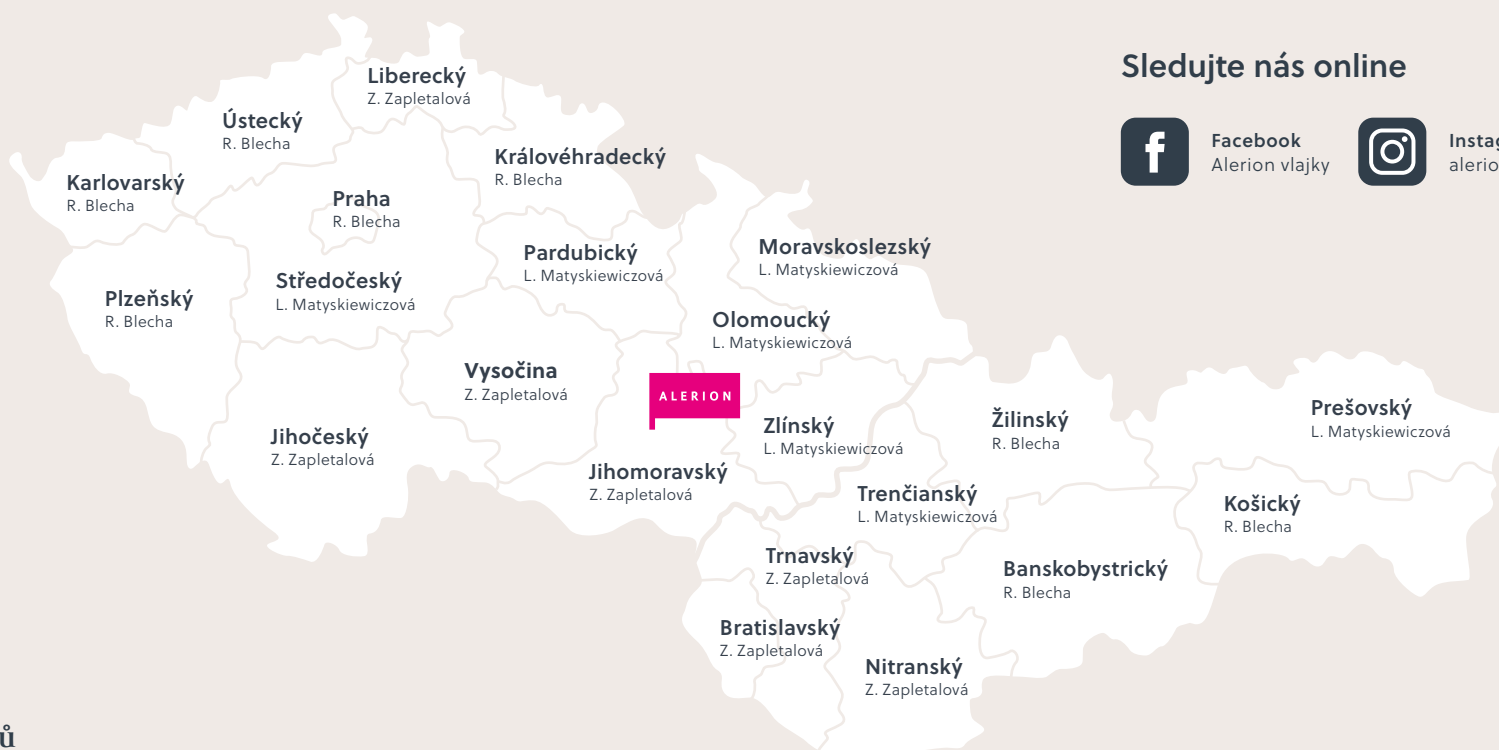
„Originální grafický návrh je základem každého symbolu a výrobku.“

## Přijďte se k nám podívat, u nás jste vždy vítáni.

ALERION s.r.o.  
Chaloupkova 1,  
Brno – Královo Pole  
Máme otevřeno:  
po–pá 8.00–16.30 hod.

## Rádi přijedeme s ukázkou našich produktů i k Vám, zavolejte nebo napište.

e-mail: info@alerion.cz  
e-shop: shop.alerion.cz  
tel. +420 544 500 202  
mob. +420 730 871 669  
www.alerion.cz



## Sledujte nás online



Facebook  
Alerion vlajky



Instagram  
alerion\_brno