

# Obecní a hasičský žurnál

*Hodnoty, řemeslo, tradice, společenství*



Žurnál o vlajkách, praporech, znacích a erbech



Obce • města • městysy • občané



Hasiči • spolky • kluby • sdružení • firmy



„Mít svůj znak, symbol své obce je odedávna projevem kulturní vyspělosti“, říká Zdeněk Prax, starosta obce Silůvek. V březnu 2013 převzal pan Prax, v Poslanecké sněmovně dekret o udělení obecních symbolů. Ve stejném roce, 28. července, byly při hodové mši u kaple sv. Anny slavnostně představeny a požehnány nové vyšívány obecní symboly – vlajka a znak.



*Každá generace by o svém životě měla zanechat hodnotné svědectví, které ji přesahuje.*

Svědectví o životě společenství lidí, o jejich práci a vnímání světa své doby. Lidí, kteří žili v souladu s určitými hodnotami a postoji, které nejenže vytvořili, ale doslova jimi žili a byli ochotni za ně bojovat.

To vše může reprezentovat a zachytit prostřednictvím symbolů, znaků, motivů a hesel, ztvárněných do ucelené kompozice, vyšívány slavnostní prapor. Ne nadarmo je díky své výjimečné řemeslné hodnotě a působivému uměleckému zpracování slavnostní prapor již více než dva tisíce let vhodným nositelem těchto idejí. Prostřednictvím něj tak můžeme vzdát hold něčemu vyššímu a trvalejšímu, co nás přesahuje. Zažít pocit sounáležitosti a předat svůj odkaz budoucím věkům.



Mgr. Tomáš Pokorný, zakladatel a jednatel společnosti Alerion

# Láska k řemeslu je naší vášní

Když v roce 2000 zakládal Tomáš Pokorný v Bystřici nad Pernštejnem firmu Alerion, ne jednou si přitom vzpomněl na své předky. Dědeček Ladislav byl švec a šil ručně boty, děda Jaroslav zasvětil svůj život tesařině a dokázal o ní poutavě hodiny vyprávět, pradědeček zase vyráběl originální ručně vyřezávané hračky v malé východočeské obci proslavené udržováním lidových řemeslných tradic dodnes.

*„Již 16 let obnovujeme řemesla a uměleckým ztvárněním zachycujeme odkaz dalším generacím.“*

Tomáš Pokorný doufal, že po nich zdědil nejen zručnost, ale i podnikatelské geny a že se mu ve výrobě i obchodě bude dařit. Dnes si můžeme dovolit potvrdit, že tehdejší přání se změnilo ve skutečnost. Firma pojmenovaná po bájně heraldické figurě dnes zaměstnává přes 30 odborníků, mezi nimi umělecké vyšivačky, šablonářky, švadleny, restaurátory, řezbáře, smaltéry, medailéry, tiskaře, grafiky a heraldiky. Společnost Alerion má dílny na několika místech na Moravě i v Čechách, sídlo firmy přitom zůstává v Brně.

Tradice proslulé české a moravské výšivky vychází z práce řádových sester ve středověkých kláštřích. Díky nim se unikátní řemeslo zachovalo do dnešních dní prostřednictvím několika učnic, kterým sestry stihly předat svůj um během sedmdesátých a osmdesátých let. Vždy si vybraly nejnadanější žačky z ročníku a veškeré řemeslné postupy je učily – od složitého ručního kreslení šablon, přes náročné vypichování motivů na samet, až po jemné ruční vyšívání. Podstatnou mě-

rou se na udržení tradice podílela i odvěká výroba krojů na jižní Moravě. Od konce devadesátých let se pak díky rozvoji trhu a nadšení podařilo pozoruhodné řemeslo nejen obnovit, ale díky inovacím a rozšíření produkce o další výrobky, rozvinout a proslavit i v zahraničí. O úspěchu společnosti svědčí i skutečnost, že dnes téměř kapacitně nestíhá nápor zakázek. Umělecko-řemeslná ruční výroba je práce nejen velmi precizní, ale i zdlouhavá, a v Alerionu ji nešídí. Jen tak mohou vzniknout mistrovské výšivky, které zkušené vyšivačky vytvářejí mnohdy i několik měsíců. Kvalitu produktů z manufaktur firmy Alerion ostatně potvrzuje i nejdelší garance na českém trhu čítající 20 let.

Kromě vyšívání praporů, znaků a stuh pro města a obce, hasiče, myslivce, spolky, církve a firmy, které se dají díky svému provedení a vyhotovení vždy v jednom originálním kuse označit za umělecká díla, společnost rovněž nabízí svým zákazníkům výrobu venkovních tištěných vlajek pro reklamní a marketingové účely s kapa-

citou výroby 10 tisíc kusů vlajek měsíčně, dále české vlajky v oficiálním provedení a ve všech velikostech, vlajky EU, smuteční vlajky, státní znaky ČR, pamětní mince a medaile, řády a vyznamenání, stolní vlaječky, mávací praporky, samolepky a další symboly. Přesto podíl zakázkové výroby zůstává na více než 80 %. Standardní a typizované vlajky, znaky, odznaky a vlaječky je však možné zakoupit díky stálé nabídce v kamenné prodejně nebo v on-line e-shopu firmy s okamžitým odesláním.

Společnost Alerion se za uplynulých 15 let stala jedinečnou díky osobnímu přístupu k zákazníkovi a ucelené nabídce znaků, vlajek, praporů, symbolů, jejich příslušenství i souvisejících odborných služeb. V Alerionu najdete vše na jednom místě.

Standardní vlajky, znaky, vlaječky, nášivky a odznaky máme vždy v dostatečném množství skladem. Nakoupíte je online na [shop.alerion.cz](http://shop.alerion.cz) nebo v naší kamenné prodejně v Brně – Králově Poli na ulici Chaloupkova 1 (PO-PÁ od 8 do 16.30 h).

**Znak obce Chřenovice:** Figura tzv. odsazeného kůlu, svým kvádrováním v tomto případě evokuje dvě věže – zdejšího románského kostela a místního gotického hradu. Hlavy orlic připomínají atribut černé plamenné orlice (patrona kostela) sv. Václava a erb pánů z Chřenovic (hradu) z rodu Janoviců. Obě orlice se zlatým zobákem a červeným jazykem.



**Znak obce Rudolec:** V červeno-modře vlnitě děleném štítě nahoře zlatá oblouková pila se stříbrným listem. Tato unikátní figura obloukové pily z erbu vladků z Rudolce, se ve znaku žádné jiné obce ČR dosud neobjevuje. Dole dvě přivrácená vztyčená zlatá račí klepeta, která jsou připomínkou dalšího rodu někdejších majitelů.



## Archivní bádání: cesta k vlastnímu heraldickému symbolu

Již pouze 15 % obcí v České republice nemá svůj obecní znak a vlajku.

Jak se vytváří znak a vlajka? Co je podstatné pro jejich podobu? Navrhování znaku a vlajky předchází historický výzkum a archivní bádání, jejichž cílem je nalézt, co bylo v minulosti pro danou obec typické nebo dokonce zcela výjimečné. Hledáme to, co obec nejlépe charakterizuje, vystihuje a odlišuje od ostatních. Pro budoucí novou symboliku je důležitá eventuelní existence historické pečeti (tzv. sfragistický materiál) a to, co je na ní zobrazeno, případně i vepsáno. Může se jednat o historickou držbu (pokud byla obec majetkem

šlechty či církve) nebo zasvěcení místní církevní stavby (kostela, kaple) konkrétnímu světcovi (tzv. patrocinium). Svou roli může hrát i samotný název obce, který se pak ve znaku zobrazuje pomocí určité figury (např. jestřáb v případě obce Jestřebí) – pak se jedná o tzv. mluvící znamení. Do znaku je rovněž možné promítnout geografické reálie, místní pamětihodnosti nebo přírodní zajímavosti. Zásadní je kromě odborného vzdělání a letité zkušenosti také umění myslet „heraldicky a současně graficky“, jedině tak mohou vzniknout opravdu hodnotné návrhy, které obstojí i pro budoucí věky. Znak a vlajku navrhujeme nyní, v naší současnosti, ale jejich úkolem je vytrvat ve svém účelu po další staletí a stát se tak symboly v pravdě historickými.

*„Pátráme v archivních fondech, depozitech, pečetních sbírkách i v historické literatuře. Při získávání podkladů k navrhování znaku a vlajky již musíme myslet na dodržení závazných heraldických a vexilologických pravidel v jejich budoucí podobě.“* PhDr. Zdeněk Kubík, heraldik firmy Alerion

Heraldický návrh znaku a vlajky musí být projednán ve sněmovním Podvýboru pro heraldiku a vexilologii, který je doporučí předsedovi Poslanecké sněmovny k udělení. Ten následně vydá tzv. rozhodnutí o udělení znaku a vlajky. Od této chvíle jsou obec, městys či město oprávněni používat své vlastní symboly a nazývat je znakem a vlajkou. Dokonce požívají i zákonné ochrany, například znak obce nikdo nesmí použít bez jejího souhlasu.

# Jak správně a bez chyb navrhnout znak a vlajku?

”

*Úkolem heraldika je převést představy obce či města co nejvíce do heraldické a symbolické podoby.*

Někdy se setkáváme s představami, že do znaku je možno vložit téměř vše nebo v realistickém vzezření, rovněž pak i objekty ve své autentické podobě nebo dokonce fotografie. Ve správném heraldickém znaku se však musí **vše nahradit a symbolizovat**. Heraldika se přes osm set let vyjadřuje přesně a jasně, tedy **heraldskými figurami** (dá se říci geometrickými), **obecnými figurami** (povšechně platnými, konkrétně popsateľnými a představiteľnými) a **tinkturami** – u nás **dvěma kovy** (zlatem a stříbrem) a **čtyřmi barvami** (červenou, modrou, zelenou a černou). Výjimečně můžeme použít **tzv. přirozenou barvu**, např. kmene a koruny lípy či modřínu, nebo dřevěných topůrek nástrojů. Znak či vlajka odporující odborným pravidlům by neprošel přes posuzování v Podvýboru pro heraldiku a vexilologii a celé snažení obce nebo města o udělení symbolů by bylo i z ekonomického hlediska marné. Svěřte proto vypracování návrhu znaku a vlajky zkušeným odborníkům z heraldické kanceláře firmy Alerion, kteří vám vše vysvětlí, vyhledají archiválie a podklady, projednají s vámi ideový návrh, následně předloží vlastní grafické návrhy ke schválení zastupitelstvu, připraví žádost a další povinné dokumenty a přílohy a vše „dotáhnou“ do úspěšného konce. A vy už se budete moci jen těšit na oficiální udělení znaku a vlajky z rukou předsedy Poslanecké sněmovny v reprezentativních prostorách jejího pražského sídla, kam budete pozváni ke slavnostní ceremonii.

dlům by neprošel přes posuzování v Podvýboru pro heraldiku a vexilologii a celé snažení obce nebo města o udělení symbolů by bylo i z ekonomického hlediska marné. Svěřte proto vypracování návrhu znaku a vlajky zkušeným odborníkům z heraldické kanceláře firmy Alerion, kteří vám vše vysvětlí, vyhledají archiválie a podklady, projednají s vámi ideový návrh, následně předloží vlastní grafické návrhy ke schválení zastupitelstvu, připraví žádost a další povinné dokumenty a přílohy a vše „dotáhnou“ do úspěšného konce. A vy už se budete moci jen těšit na oficiální udělení znaku a vlajky z rukou předsedy Poslanecké sněmovny v reprezentativních prostorách jejího pražského sídla, kam budete pozváni ke slavnostní ceremonii.

AKCE



**10+3+3!**  
**13 kvalitních obecních vlajek za výhodnou cenu + ještě 3 vlajky zdarma!**

**Celkem 13 obecních nebo městských tištěných vlajek o rozměru 100x150 cm za cenu 18 900 Kč bez DPH a k tomu praktická sada vlajek ve stejné velikosti – ČR, EU a smuteční.**

Vlajky vyrobené kvalitní metodou síťotisku s propařováním, s výraznými, sytými barvami a dlouholetou životností.

**SL1** Při objednávce na e-mail [info@alerion.cz](mailto:info@alerion.cz) nebo telefonicky uveďte tento slevový kód.



Stovky úspěšně schválených obecních a městských znaků i vlajek z pera našich zkušených heraldiků, vexilologů a grafiků, jsou zárukou odborného a graficky originálního provedení vašich nových obecních symbolů.

*Víte, že smaltované ovály na obecní úřady a budovy, které můžete vidět po celé republice, mají také svůj příběh?*

Když Alerion hledal ten správný tvar pro svoje první ovály, musel porovnávat různé dobové tvary a rozměry z období Rakouska-Uherska i první republiky. Dnešní výsledný krásný tvar vypouklého oválu vznikl obnovou a částečnou inovací tradiční historické podoby. Dnes jsou tyto ovály již charakteristické pro označení všech důležitých institucí, úřadů a budov v obci či městě a občan či návštěvník je už na dálku snadno rozpozná.





## Sada vlajek ČR, EU, smuteční a Vašeho kraje!

Využijte naši nabídky a pořídte si ještě dnes cenově zvýhodněnou sadu kvalitních venkovních vlajek: ČR, EU, smuteční a Vašeho kraje v rozměru 100x150 cm.

Akční cena: 1 690 Kč bez DPH

**SL2** Při objednávce na e-mail [info@alerion.cz](mailto:info@alerion.cz) nebo telefonicky uveďte tento slevový kód.

# Několik tipů pro výbavu obecního úřadu – co vám rozhodně nesmí chybět

Obecní úřad je místem, kde se odehrávají významné události. Konají se zde svatební obřady, vítání občánků, oslavují se životní jubilea, udělují se čestná občanství nebo přijímají významné návštěvy. Neměla by zde proto chybět kolekce reprezentativních komunálních symbolů, které úřadu dodají punc významnosti, majestátu a důstojnosti. Co byste při výzdobě obecního úřadu neměli opomenout?

## Velký státní znak České republiky

musí zvenku označovat nejen budovu obecního či městského úřadu, ale měl by být reprezentativně umístěn i v interiéru úřadu – v jednací místnosti, zasedacím sále či v jiných reprezentativních prostorech. Reprezentuje nejen Českou republiku, ale také výkon přenesené státní působnosti obce či města. Zajímavostí je, že nemusí být vyhotoven jen v oficiálním barevném provedení, ale může být vyroben i z jiného materiálu – pískovce, kamene, pryskyřice, plastu, nerez, bronz, hliník, smaltu nebo také jako vyšívaný na samet či vyřezávaný ze dřeva.

## Státní vlajku České republiky

musí dle zákona ve dnech státních svátků viditelně vyvěšovat na budovách nejen obce, městysy, města, městské obvody, městské části a kraje, ale také školy, univerzity, státní, kulturní a vědecké instituce nebo třeba nejvyšší státní úřady či soudy. Působivě vypadá státní vlajka také na žerdi v interiéru. Může se tak stát důstojnou výzdobou interiéru i fasád budov nejen ve dnech státních svátků, ale natrvalo.

## Obecní a městský znak

je symbolem samostatnosti a svébytnosti každé municipality, která ho používá jako výraz své vlastní identity. Rovněž je symbolem občanů, u kterých pomáhá vytvářet sepejetí s jejich domovem či rodištěm. Pro návštěvníky a turisty je originálním znamením, promlouvajícím svou symbolickou heraldickou řečí o charakteristice a výjimečnosti místa, které navštívili. Tyto znaky vyhotovujeme od reprezentativního vyšívaného provedení přes smaltované ovály se znaky až po vyřezávané, dřevem vonící originály.

## Obecní a městská vlajka

je vedle obecního a městského znaku samostatným symbolem, ale společně tvoří neoddelitelnou jednotu komunálních symbolů. Rozdíly najdeme v historických kořenech jejich vzniku a v účelu, ke kterému se dodnes s ohledem na vhodnost užití rozdílně používají. Obecní či městská vlajka ve vyšívaném provedení, doplněná o slavnostní vlajku ČR, bývá na úřadech v čele reprezentačních místností typickou důstojnou a působivou dominantou, která

přispívá ke vnímání autority a zvýšení respektu vůči obci a městu. Venkovní obecní a městské vlajky jsou nejvhodnějším způsobem, jak vytvořit okrašlující vlajkoslávu jejich vyvěšením na žerdích a stožárech na významných budovách, sloupech veřejného osvětlení, na náměstích, v parcích a na dalších veřejných prostranstvích včetně vlajek na stožárech u památných míst.

## Závěsný odznak starosty

v podobě s velkým státním znakem ČR a opisem ČESKÁ REPUBLIKA je důležitou insignií každého starosty při významných a slavnostních příležitostech, jako jsou oficiální návštěvy, slavnostní akce, výročí nebo vítání malých občánků, udělování čestného občanství nebo přání jubilantům. Tento závěsný odznak přitom mohou používat nejen starostové úřadů s matrikami, ale všechny obecní a městské úřady bez rozdílu. Odznak se dodává na zavěšení s trikolorovou stuhou nebo s několika typy řetězů včetně působivých dílů s lipovými listy.

## Smaltované ovály se znaky

v nepřehlédnutelném oválném tvaru se staly charakteristickým označením úředních budov. Kombinace dvou oválů na jedné fasádě – jednoho s velkým státním znakem ČR a nápisem OBECNÍ ÚŘAD a druhého se znakem obce a NÁZVEM OBCE – se stala vyhledávaným standardem, který zajistí maximální informovanost občanů i návštěvníků a vyhoví také všem zákonným požadavkům na označení úředních budov. Produktů se symboly, znaky a vlajkami však máme nespočet. Posuďte sami na stránkách tohoto žurnálu věnovaných tzv. Kolekci symbolů.



Standardní vlajky, znaky, vlaječky, nášivky a odznaky máme vždy v dostatečném množství skladem. Nakoupíte je online na [shop.alerion.cz](http://shop.alerion.cz) nebo v naší kamenné prodejně v Brně – Králově Poli na ulici Chaloupkova 1 (PO–PÁ od 8 do 16.30 h).



Udělejte své město a obec malebnější a vyzdobte jej krásnými a čistými vlajkami. Obce dnes již zcela správně doplňují státní vlajku svou vlajkou obecní, která odráží jejich identitu a hrdost.



Jedinečnost postavení každé starostky a starosty se odráží i v reprezentativních insigniích. K nejčastějším z nich patří právě závěsný odznak starosty s velkým státním znakem ČR.



Tento typ smaltované cedule má vypouklý, tzv. bombírováný tvar, a patří mezi nejkrásnější smaltované produkty v naší nabídce.



Působivé řešení státního a obecního znaku v pískovcovém provedení. Zakázková výroba pro obec Srbsko. Státní i obecní znak doporučujeme vyvěšovat společně.

# Kdy musíme vyvěsit státní vlajku?

Česká státní vlajka musí povinně vlát na budovách úřadů a institucí **v den státního svátku**. Zákon říká, že vlajková výzdoba začíná zpravidla v 16 hodin dne předcházejícího a končí v 8 hodin dne následujícího po dni státního svátku. Mimo tyto sváteční dny však může vlajka na budovách a stožárech vlát stále a není nutné ji stahovat.



*Vlající státní vlajky jsou svědectvím  
o přítomné národní hrdosti.*

## Státní svátky v ČR s povinností vyvěsit státní vlajku

1. leden	Den obnovy samostatného českého státu
Velký pátek	(nově od roku 2016) – poslední pátek před Velikonočním pondělím
8. květen	Den vítězství
5. červenec	Den slovanských věrozvěstů Cyrila a Metoděje
6. červenec	Den upálení mistra Jana Husa
28. září	Den české státnosti
28. říjen	Den vzniku samostatného československého státu
17. listopad	Den boje za svobodu a demokracii

## Ostatní svátky \*

1. ledna	Nový rok
Velikonoční pondělí	
1. května	Svátek práce
24. prosince	Štědrý den
25. prosince	1. svátek vánoční
26. prosince	2. svátek vánoční

## Významné dny \*

27. ledna	Den památky obětí holocaustu a předcházení zločinům proti lidskosti
8. března	Mezinárodní den žen
12. března	Den přístupu České republiky k Severoatlantické smlouvě (NATO)
7. dubna	Den vzdělanosti
5. května	Květnové povstání českého lidu
15. května	Den rodin
10. června	Vyhazení obce Lidice
27. června	Den památky obětí komunistického režimu
11. listopadu	Den válečných veteránů

\* vyvěšení státní vlajky je doporučeno

# Víte, kde všude mají vlajky a znaky v obci a městě své místo?

- Budova obce, městyse nebo města (obecního nebo městského úřadu, úřadu městyse),
- další budovy, nemovitosti a zařízení v majetku obce či města či jimi zřizovaná,
- základní škola,
- mateřská škola,
- knihovna,
- hasičská zbrojnice,
- vlajkové stožáry na návších, náměstích, před budovami nebo na budovách,
- sloupy pouličního osvětlení,
- veřejná prostranství,
- památná místa,
- hřbitovy,
- parky,
- vjezdy do obce a města,
- uliční orientační systém,
- pamětní desky a pomníky,
- obecní a městské služební automobily,
- označení dveří u kancelářů a místností,
- nádoby komunálního odpadu,
- kryty kanalizačních vpustí,
- tiskoviny, vizitky a korespondence,
- propagační, reklamní a dárkové předměty.



Existuje celá řada krásných a působivých symbolů, které by v obci a ve městě neměly chybět – mezi ně patří i venkovní vlajkosláva na vlajkových stožárech.

## AKCE

**Venkovní komplet: trojitý nerezový držák, 3 venkovní žerdě se zlatou špicí a komplet vlajek ČR, EU a smuteční – to vše za skvělou pořizovací cenu!**

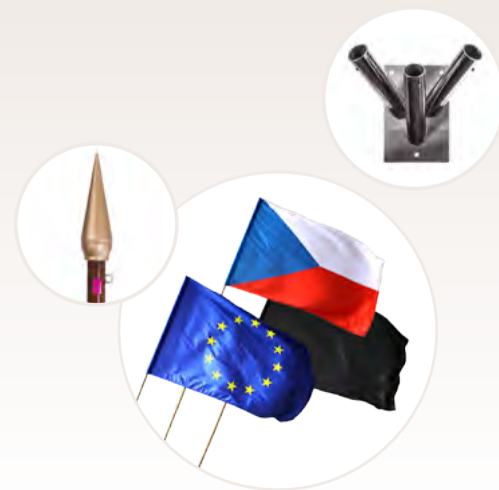
Akční cena:  
3 990 Kč bez DPH

SL3

Při objednávce na e-mail [info@alerion.cz](mailto:info@alerion.cz) nebo telefonicky uveďte tento slevový kód.

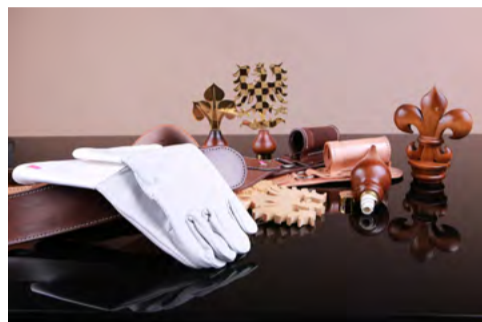
### Detail zvýhodněného kompletu:

- 1x trojitý nerezový fasádní držák (základna 15x10 cm, délka trubky 14 cm, vnitřní průměr 2,6 cm, kotevní otvory o průměru 0,5 cm)
- 3x žerd' dřevěná lakovaná se zlatou špicí (délka 2 m, průměr 2,5 cm)
- 1x komplet vlajek ČR, EU a smuteční (100x150 cm)



# Několik užitečných rad pro vlajkonoše

Bez reprezentativního praporu se neobejdete při žádné významné návštěvě, slavnosti, uvítací ceremonii či při dalších důležitých oficiálních setkáních.



Postava vlajkonoše se výrazně podílí na atmosféře celé slavnosti. Nezapomeňte se na takovou událost připravit s veškerým příslušenstvím a neste hrdě váš odkaz další generaci.

## Tipy, které vylepší vaši slavnost

„  
Prapor je znamení, které reprezentuje a sjednocuje.

- V programu slavnostní akce by neměl chybět **průvod obcí či městem**, jehož součástí bývá obvykle zastávka u významných budov a míst, například u pomníku padlých či jiného pietního místa. Zde se často jako projev úcty pokládá kytice nebo věnec.
- V průběhu **uvítacího obřadu** se nový prapor může vztyčit na stožár **za doprovodu státní hymny**.
- Součástí **slavnostního projevu starostky či starosty a významných hostů** bývá poděkování dárcům a sponzorům, kteří přispěli na nové symboly nebo uspořádání akce.
- **Slavnost žehnání symbolů** se neobejde bez účasti a vedení duchovního, ať už je jím místní farář nebo biskup.
- Rituál **dekorování vyšívaného praporu pamětními stuhami** provádí před-

stavitelé obce či města, duchovní, čestní občané nebo významní hosté.

- **Představení nových symbolů** obce, městyse či města může mít své místo např. v programu **sjezdu rodáků nebo jubileu založení obce, první písemné zmínky o obci, povýšení na město ap.**
- **Slavnost přivítání symbolů do života může být doplněna doprovodným kulturním programem** (např. výstavou historických fotografií, ukázkou kroniky obce, poslechem kapely, koncertem, večerní zábavou).
- Pečlivá **dokumentace akce prostřednictvím fotografií, videozáznamu či slovního zápisu** nesmí chybět. Tyto dokumenty a soubory se pak vloží uložené na USB flash disku do hlavice žerdi s tajnou schránkou jako svědectví a odkaz dalším generacím.



Ceremoniál s projevem při slavnostním žehnání praporu SDH Dačice.

# Jak získat peníze na nový prapor?

Možná právě řešíte financování výroby nových symbolů, ať už se jedná o prapor obce či města, hasičského sboru, spolku či firmy. Nejčastěji jsou náklady na výrobu symbolů financovány z vlastního rozpočtu, ale existují i další možnosti, jak rozpočet navýšit a někdy i plně pokrýt. Často těchto vhodných alternativ při nedostatečném rozpočtu využívají právě spolky a zájmová sdružení, jako návod ale mohou posloužit všem, kdož obnovují své symboly nebo touží po nových.

## Veřejná sbírka

Veřejné nebo také místní sbírky na pořízení praporu byly v minulosti oblíbené a přinášely významnou část rozpočtu na jeho výrobu. Bylo ctí každého občana přispět na nový prapor, ať sebecmenší částkou, nebo se stát velkým donátorem. Dnes je tato pěkná a prospěšná tradice obnovována. Pro tuto příležitost jsou připraveny tzv. děkonné odznaky s historickými motivy a nápisem „Žehnáni praporu“ za dotovanou cenu. S nimi následně pověřeni zástupci obce nebo členové sboru obědou domy a firmy a požádají touto cestou o podporu na společný symbol, který má „nejen reprezentovat, ale také sjednocovat“. Za příspěvek do kasičky pak dárci věnují pěkný odznak na památku a na důkaz účasti na výrobě historického pra-

poru. Pravidla pro pořádání veřejných sbírek upravuje zákon č. 117/2001 Sb., o veřejných sbírkách v platném znění, jejichž dodržení není nijak složité. Sbírkou můžete uspořádat také méně formálně jako prodej děkonných odznaků.



Děkonné odznaky s historickými motivy a mottem "Žehnáni praporu".

## Dotace na podporu obecních oslav

Obce a města mohou žádat v rámci podpory kulturního a společenského dění nebo cestovního ruchu o různé příspěvky a dotace. Takovým je i příspěvek na podporu obecních slavností na příslušném kraji, resp. krajském úřadu. V rámci oslav může být uvedení symbolů v život jedním bodem z celého programu. Dotace může být udělena v širším kontextu na pořádání kulturní akce nebo konkrétně na výrobu praporu a znaku na základě tzv. individuální žádosti.

Uspořádejte žehnáni symbolů, jejich uvítání v život nebo jinou slavnostní akci, při které symboly představíte občanům, veřejnosti, pozvaným hostům a dalším návštěvníkům.

## Dotace na výrobu hasičského praporu

Hasičské sbory mohou zažádat o dotaci Nadaci na podporu hasičského hnutí se sídlem v Příbyslavi. Nejčastěji se žádá o příspěvek na výrobu slavnostního vyš-

vaného praporu nebo saténového tištěného praporu. Jeden z bodů grantového programu zahrnuje „úhradu nákladů spojených se získáváním nových exponátů, různých předmětů dokumentujících vznik, vývoj a současnost hasičského hnutí“.

A právě sem se zahrnují žádosti o příspěvek na nové hasičské prapory, renovaci starých praporů, jejich konzervaci a restaurování a dále také na staré hasičské stroje nebo historické stříkačky a zařízení včetně jejich renovace. Pokud sbor podá žádost včas ještě před vyčerpáním prostředků na příslušný rok, má o to větší šanci k postupu a podání žádosti vám rád sdělí a administrativním procesem vás provede váš regionální obchodní zástupce firmy Alerion.



Hasičské prapory mají přispět k kospolitosti a sounáležitosti mezi hasiči a jejich okolím a aktivně je provázet životem ve sboru. Hasičská pouť Křtiny 2012.

## Finanční příspěvek v rámci Projektu podpory hasičského hnutí

Každé Okresní sdružení hasičů (OSH) v ČR a Okresní výbor DPO (OV DPO) na Slovensku se může stát smluvním členem Projektu podpory hasičského hnutí, který už pátým rokem zaštiťuje společnost Alerion. V ČR je součástí projektu již více než polovina okresních sdružení hasičů, téměř 40 z celkových 72. Tato smluvní spolupráce spočívá na principu zpětného odměňování okresních sdružení a výborů

za nákupy uskutečněné jednotlivými sbory (SDH, DHZ, ale i OSH a DPO) v průběhu ročního období. Projekt funguje na bázi spolupráce okresních sdružení a výborů s Alerionem na efektivní využívání kontaktních údajů, představení výrobků a novinů z dílen Alerion hasičům na okresních sjezdech a shromážděních, dále pak účastí na programu zvýhodněných cen produktů a dalších benefitů pro sbory i okresní sdružení a výbory.



Prapor je znamením, které reprezentuje, ale také sjednocuje. Hasičské dny Konopiště 2013.

## Financování z výnosů kulturních akcí

Hasičské sbory, myslivecké spolky, sdružení a sportovní organizace většinou v obcích a městech pořádají vyhlášené tradiční plesy, zábavy a další kulturní akce. Z jejich výnosů se pořízení nového praporu, který má reprezentovat sbor či sdružení, sjednocovat členy a prospívat obci, přímo nabízí.



Obyvatelé z Kostelce na Hané se mohou pochlubit svou novou slavnostní vyšivanou vlajkou.

## DOBROVOLNÍ HASIČI POZOR!

**ZDARMA**

- 5 letá záruka
- konzultace financování ve vaší obci

Speciální nabídka 9 místných DA IVECO a FIAT PROFESSIONAL pro sbory dobrovolných hasičů

Pro více informací kontaktujte specialistu požární techniky:  
Bc. Petr Josinek, [josinek@agrotec.cz](mailto:josinek@agrotec.cz)  
☎ +420 606 611 131  
> [www.agrotrucks.cz](http://www.agrotrucks.cz)

**IVECO** **FIAT PROFESSIONAL** **Afinance services** **AGROTEC 25 let**

# Příběhy praporů

## Členové OSH Praha-západ si přijeli do Brna pro svůj vyšívaný příběh

Tradičním symbolem slavnostního oboustranně vyšívaného hasičského praporu bývá znak okresního města, pod nějž hasičské hnutí spadá. Ovšem podobně jako jsme se s tím setkali už například u okresu Brno-venkov, tak i okres Praha-západ žádné okresní město nemá. Touha po vlastním praporu byla ale daleko větší, než překážka, která se při vzniku tohoto symbolu objevila. Členové OSH díky vlastní kreativitě přišli s originálním řešením, jak vyjádřit symbolikou na praporu souvazečnost ke svému okresu.

Přední strana praporu obsahuje klasický ústřední motiv, tedy zdobný oficiální zlatě vyšívaný znak Sdružení hasičů Čech, Moravy a Slezska. Součástí přední strany jsou také tradiční zdobné prvky jako rohové lipové motivy nebo obvodové linky doplněné trikolorou.

Při návrhu zadní strany praporu vycházeli hasiči ze symboliky Středočeského kraje. Výšivka zde znázorňuje pomocí zlatě vyšívaných kontur samotný okres Praha-západ s třemi stříbrnými klikaticími se křivkami. Tyto křivky přitom představují řeky Vltavu, Sázavu a Berounku, které tímto okresem protékají.

Symbol tří řek je současně promítnut i do znamení Středočeského kraje, kterému žehná postava tradičního hasičského patrona sv. Floriána. Ozdobná výšivka praporu je díky tomu svou symbolikou zcela unikátní a ojedinělá.

## Jubilejní prapor firmy Požární bezpečnost

Firma Požární bezpečnost s.r.o., která je dodavatelem hasičského vybavení, letos oslavila již 10. rok své existence. Při příležitosti tohoto významného výročí se majitel firmy rozhodl zhmotnit firemní identitu, hodnoty a filozofii společnosti do podoby vlastního reprezentativního vyšívaného praporu. Přední straně praporu dominuje vyšívané logo společnosti a zadní strana náleží výmluvnému mottu firmy: „*Sloužíme těm, kteří chrání životy, zdraví a majetek druhých.*“



## Obec Korouhev na Svitavsku si nechala navrhnout a vyrobit nový obecní znak a vlajku

Obec Korouhev na Svitavsku se pyšní zbrusu novými vyšívanými komunálními symboly. Nový obecní znak a vlajka vychází z již dříve používané podoby neoficiálně užívaného obecního znaku, který vytvořil místní rodák akademický malíř a grafik Jiří Šindler. Tento znak s obrazem místní hřbitovní zvonice ze 17. století byl používán v letech 1999 až 2012. Naše společnost se na objednávku pana starosty ujala vytvoření a realizace nových symbolů dle původní předlohy a přetvořila je do správné heraldické podoby se zachováním všech požadovaných charakteristických detailů. Po udělení symbolů z rukou předsedy Poslanecké sněmovny jsme přistoupili k jejich výrobě ve slavnostním vyšívaném provedení na sametu. Nové symboly již byly požehnány a slavnostně uvítány do života v místním kostele sv. Petra a Pavla v rámci Noci kostelů.



Prapor za OSH Praha-západ slavnostně převzali (zleva) náměstek starosty OSH Vratislav Horák a první náměstek starosty OSH Jiří Hrdlička.

## Hasiči města Ostrov vlastní tři nové prapory

Jednotka SDH Ostrov je zařazena do kategorie JPO II/1. V současné zbrojnici na ulici Karlovarská sídlí od roku 1990 a za rok vyjíždí přibližně ke 200 událostem. Historie ostrovského sboru je protkána obětavostí dobrovolných členů, kteří často za nepohody, v denní i noční dobu a s nedostatečným vybavením i chybějící technikou, chrání lidské životy i majetek státu. Všechny tyto skutečnosti si nadmíru cení zastupitelé města i hasiči sami. Proto se mohou pyšnit hned třemi hasičskými prapory, které nesou jejich důkaz hrdinství. Kromě toho, byli ti nejstatečnější ocenění originálními vyznamenáními, která jsme v Alerionu vyhotovili na objednávku města.



## Nový orelský prapor Jednoty Boleradice

Mimořádně krásný prapor si u nás nechali vyrobit členové orelské jednoty v Boleradicích při příležitosti 100. výročí od svého založení. Nedlouho poté čekal nový prapor velký úkol – reprezentovat Orla Boleradice **na svatém Hostýně, nejvýznamnější pouti roku**. Právě zde byl prapor ozdoben vyšívanou stuhou, kterou každoročně udílí jednotám Ústředí Orla jako ocenění a vyznamenání za přínos jednot pro orelské hnutí.

## Znovuzrození praporu Sokol Brno I. aneb restaurování kulturní památky

Vysoce ceněný prapor má díky svému příběhu pro sokolské hnutí mimořádnou historickou a symbolickou hodnotu a i proto byl jako jediný ze sokolských praporů jmenován kulturní památkou České republiky. V pořadí třetí prapor brněnských sokolů vznikl v roce 1929 podle působivého grafického návrhu známého prvorepublikového architekta Bohumila Babánka a po nástupu nacistické a komunistické totality v Československu k moci byl tajně přechováván v sokolských rodinách. Díky pohnuté historii praporu a jeho poslání, které přetrvalo do dnešních dní, byl prapor Sokola Brno I. prohlášen v roce 2012 za movitou kulturní památku České republiky. Na jaře roku 2015 jsme prapor převzali do naší restaurátorské dílny a naše odborná restaurátorka při jeho obnově strávila celkem 300 hodin precizní ruční práce. Slavnostní znovuodhalení tohoto vyšívaného artefaktu proběhlo 9. listopadu 2015.



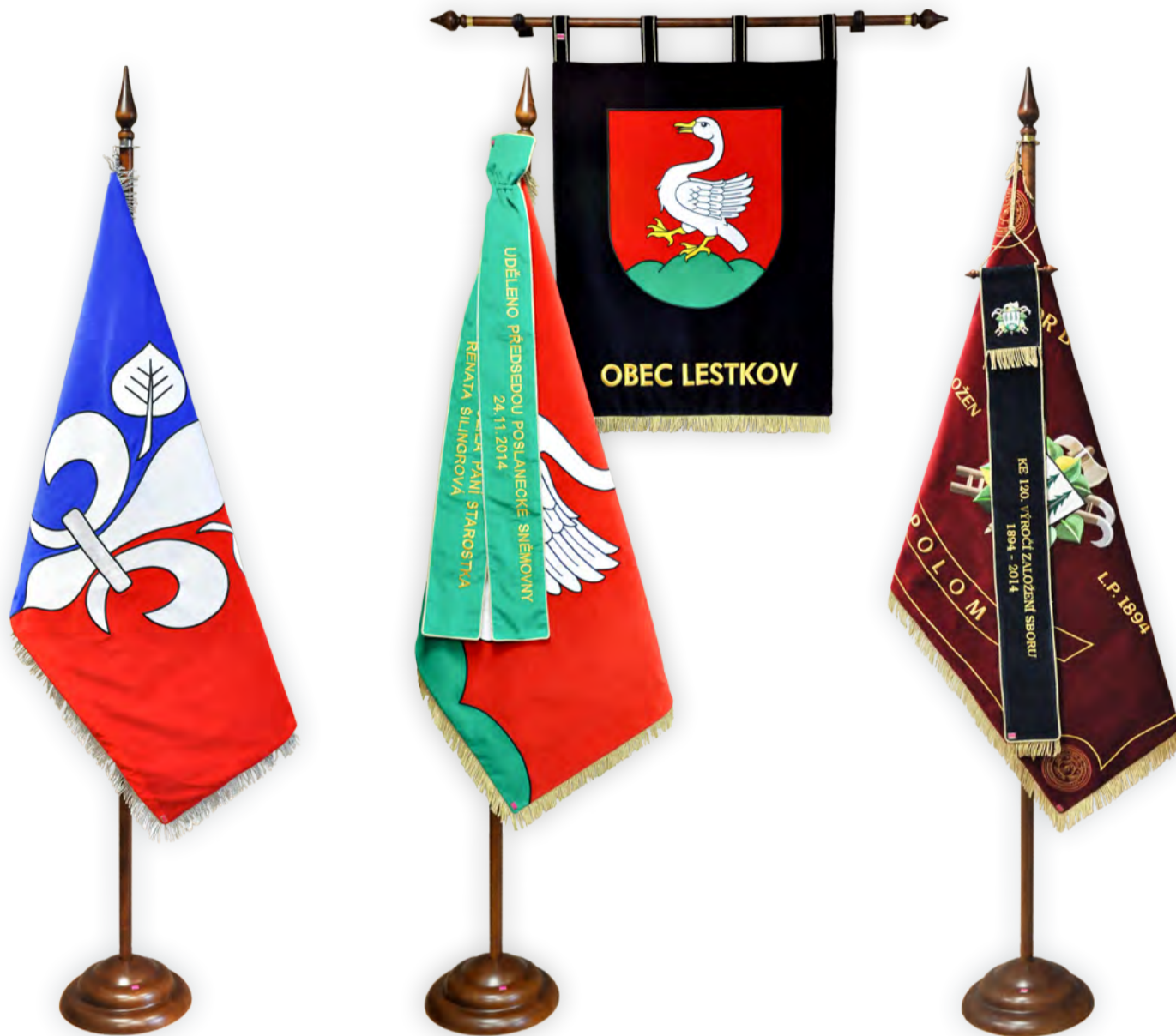
Standardní vlajky, znaky, vlaječky, nášivky a odznaky máme vždy v dostatečném množství skladem. Nakoupíte je online na [shop.alerion.cz](http://shop.alerion.cz) nebo v naší kamenné prodejně v Brně – Králově Poli na ulici Chaloupkova 1 (PO-PÁ od 8 do 16.30 h).



# Kolekce symbolů

pro obce, města a hasiče

Typické heraldické výrobky z naší manufaktury, které jsou dnes již neodmyslitelnou součástí vybavení každé obce, městyse a města. Svou kolekci symbolů mají i hasičské sbory a další spolky. Naše nabídka je reprezentována léty osvědčenými produkty z různých ušlechtilých materiálů, vznikajícími řemeslnými způsoby výroby i moderní sériovou výrobou a určených pro rozmanité příležitosti. Obsahuje vlastní slavnostní symboly, insignie, venkovní vlajkoslávu a označení, propagační a dárkové symboly – to vše ve správné kombinaci se státními symboly.



**Slavnostní vyšívaná vlajka obce/města,** 100x150 cm, oboustranné provedení, vnitřní zpevňující výztuha, ozdobné třásně po obvodu. **Dvoudílná lakovaná žerd se špicí** a s ozdobným kováním k zavěšení vlajky. **Dřevěný lakovaný stojan.** Obojí z masivního českého dubu.

**Slavnostní vyšívaný znak obce, ve velkém provedení** 80x100 cm, jednostranná výšivka, vnitřní zpevňující výztuha, ozdobné třásně. Dodáváme s ručně kovanými packami a dřevěnou lakovanou hrazdou pro správné zavěšení na stěnu. Zde v kompletu s vyšívanou vlajkou obce na dvoudílné žerdě ve stojanu a s dvouramennou stuhou.

**Slavnostní, oboustranně vyšívaný hasičský prapor** v rozměru 100x150 cm, se zdobnými třásněmi po obvodu. Samozřejmostí je zpevňující výztuha. **Slavnostní vyšívaná stuha** připomíná významná data či jubilea, vyhotovuje se ve stejném materiálu jako prapor a její rozměr je standardně 130x15 cm.



**Slavnostní vyšívaný znak obce/města ve tvaru štítu** (znak v malém provedení) 60x70 cm, jednostranná výšivka, vnitřní zpevňující výztuha, dodáváme s ručně kovanými packami a hrazdou pro náležitou prezentaci na stěně.



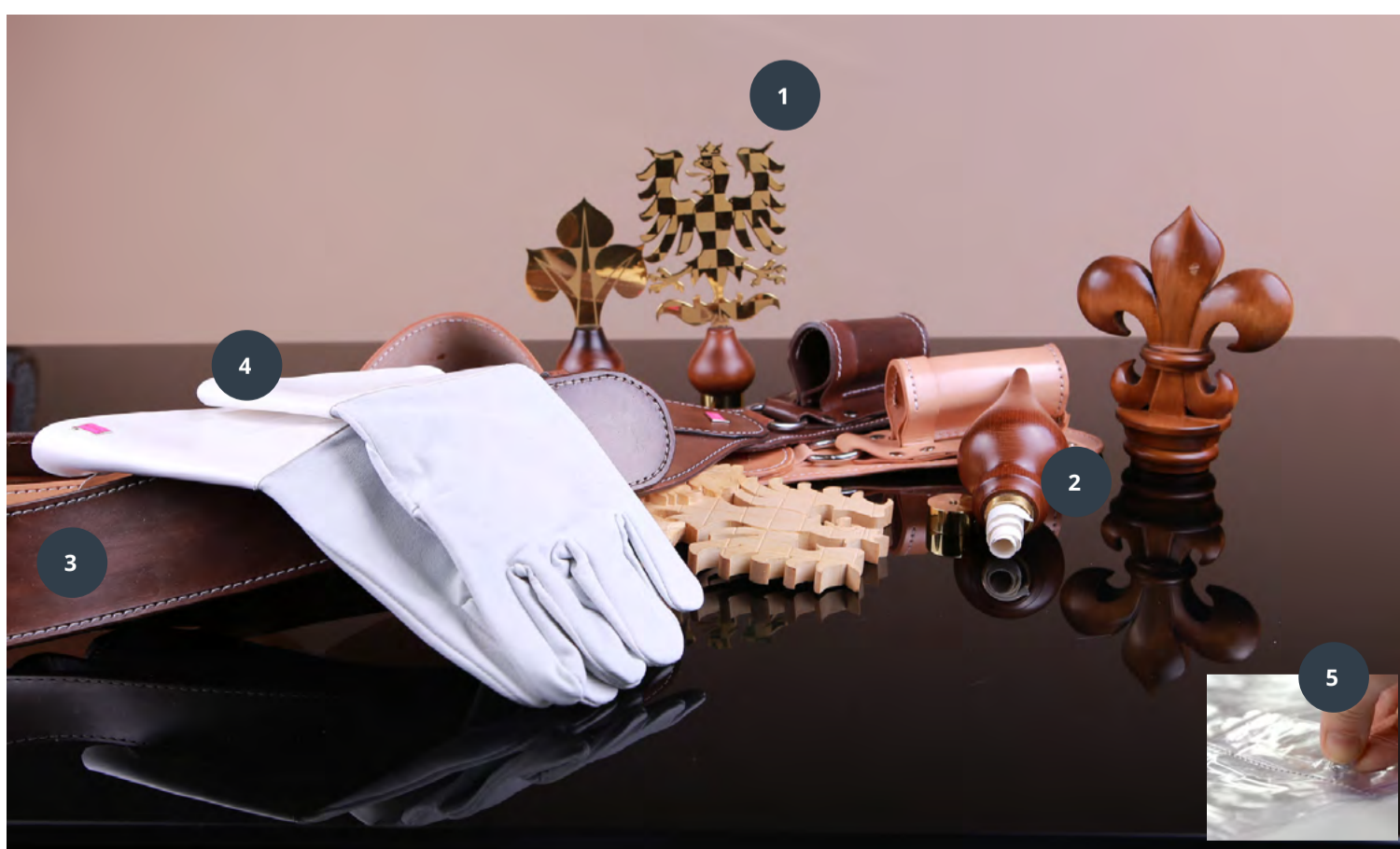
**Vyšívaný státní znak ČR ve velkém a malém provedení,** jednostranná výšivka, vnitřní zpevňující výztuha. Nedílnou součástí znaků pro jejich správné zavěšení jsou ručně kované packy a lakovaná dřevěná hrazda.



**Převážná taška** na slavnostní prapor či vlajku.



**Ručně vyšívaný stolní znak obce/města.** Dodáváme s kovovou vypínací hrazdičkou a dřevěným stolním stojánkem. Vhodné pro reprezentaci v interiérech, ale i jako krásný, hodnotný a symbolický dárek.



**1)** Každá žerd má mít na svém vrcholu **zdobnou hlavici se symbolem:** motiv českého lva, moravské a slezské orlice, sokola, lilie, hasičské přilby, lipové lilie nebo jiný trojrozměrný motiv podle vašeho vlastního požadavku. Zhotovujeme ze dřeva nebo z kovu. **• 2)** **Hlavice** žerdí z tvrdého českého dubového dřeva s **tajnou mosaznou schránkou** pro uchování odkazu dalším generacím. **• 3)** Ručně šitý **kožený pás pro vlajkonoše.** Kůže je mořena do světlého či mahagonového odstínu. **• 4)** Kvalitní **bílá kožená rukavice.** **• 5)** **Ochranná pláštěnka** na vlajku či prapor při nepříznivém počasí.



Naše venkovní **žerdě a tyče** vám umožní důstojné a reprezentativní vyvěšení vlajek na fasádách budov. Nabízíme venkovní žerd: hliníkovou s hlavicí, dřevěnou broušenou s hlavicí, dřevěnou lakovanou se špicí a venkovní tyč dřevěnou broušenou.



Pro vyvěšování vlajek na budovách dodáváme **fasádní držáky** v různém provedení a velikostech: držáky jednoduché, dvojité, trojitě, polohovatelné, ručně kuté, nerezové, s diamantovým terčem.



Horizontální provedení vlajek na stožárech (vlajky volně vlající) a vertikální provedení vlajek (stožáry s otočnými rameny)

**Venkovní vlajkosláva v obci a městě.** Kvalitní vlajkové stožáry vyrábíme ze sklolaminátu, z hliníku nebo nerez.

**Slavnostní saténové vlajky ČR a EU**, v rozměru 100x150 cm, s vnitřní výztuhou pro reprezentativní vzhled a udržení charakteristického cípovitého tvaru vlajek. Vhodné pro užití v interiérech **spolu s vyšívanými vlajkami obecními, městskými a krajskými.** Dodáváme rovněž provedení ze sametu.



**Venkovní vlajky státní, krajů, EU, smuteční** – v různých velikostech, uchycení na karabinky nebo tunýlek. 100% průtisk barev, precizní dvojité obšití po obvodu.

**Venkovní polyesterové hasičské vlajky**, 100x150 cm. Provedení sublimačním tiskem s průtiskem barev až 90 %. Tisk dle vlastního motivu.

**Venkovní polyesterové vlajky obce, městyse či města** dodáváme v různých velikostech, standardně 100x150 cm. Naše kvalitní provedení sítotiskem zaručuje vysoký lesk, syté barvy a odolnost. Tyto vlajky nachází své tradiční místo nejen na fasádě úřadu, ale i na dalších veřejných budovách, na školách a knihovnách, v parcích, na kruhových objezdech a u sportovních hal. Krásně vlají na stožárech na návších a náměstích, na památných místech nebo na sloupech veřejného osvětlení. Starostové je také zapůjčují mladým hasičům, sportovcům nebo zájmovým sdružením, které reprezentují obec a město nebo je věnují jako čestný dar.



Oboustranně **smaltovaný ovál se státním znakem ČR a nápisem Obecní úřad, Městský úřad nebo Úřad městyse**, bombírováný tvar, vysoký lesk, rozměr 67x52 cm. Provedení znaku v souladu se zákonem o státních symbolech ČR.



**Smaltovaný ovál se znakem obce/města/městyse**, který je vyhotoven speciálním obtiskem, text s názvem. Krásný bombírováný tvar, vysoký lesk, dlouholetá odolnost povrchu, 67x52 cm.



**Uvítací tabule** ve standardu dopravní značky. **Uvítací smaltovaný ovál** se znakem obce a vítacím textem. Obě varianty nabízíme s objímkami pro uchycení na sloupek dopravní značky.



**Smaltované hasičské ovály:** s oficiálním znakem SH ČMS a státním znakem, s historickými motivy či se znakem obce.



Ručně vyřezávaný znak obce, města nebo městyse se stane reprezentativní dominantou každého interiéru – zasedací místnosti, jednacího sálu nebo kanceláře.



Velké státní znaky z různého materiálu. Všechna provedení dle zákona o státních symbolech ČR.



Trojrozměrný pískovcový znak obce/města/městyse s možnou dodatkovou textovou tabulkou s názvem je vhodný pro venkovní fasády i do interiéru.



Stolní saténové vlajčky oboustranné obecní, městské, hasičské, státní, krajské, firemní a organizační. Precizní tisk, varianta na zavěšení na háček přes šňůrku nebo nasunutí na stojánek.



Mince, vyznamenání a pamětní medaile odléváme z kovu s různými povrchovými úpravami. Medaile v krabičce je ve spojení s pamětním listem vhodným darem při příležitosti vítání občánků, životního jubilea, udělování čestného občanství nebo jako dar významné návštěvě.



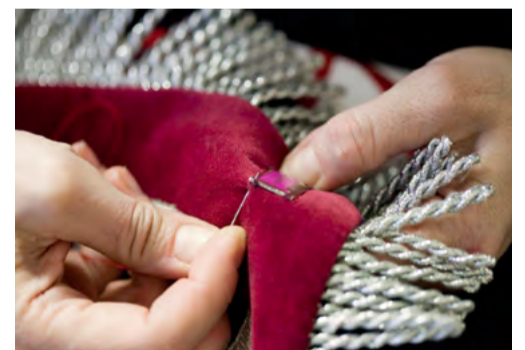
Oblíbené placky jsou opatřeny ze zadní strany spínacím špendlíkem.



Výroba saténových tištěných nášivek různých velikostí i tvarů s hasičským či obecním znakem.

Reprezentativní odznaky se znakem obce/města nebo hasičského sboru – do každé klopky, v sametové krabičce krásným darem.

Symbolický klíč k městské bráně či „klíč od obce“ pro významné návštěvy nebo čestné občany – zdobený gravírovaným heraldickým znakem v dárkové etuži.



Závěsný odznak starosty se státním znakem ČR a opisem ČESKÁ REPUBLIKA v zákonném provedení, který může používat každý starosta (i mimo matriční agendu). Vyrábíme také zakázkově se znakem obce/města. Výběr zavěšení na různé řetězy nebo trikolórovou stuhu.



Tříčka, čepice, vesty s heraldickými symboly patří k dobré prezentaci každé obce i sboru.



Kvalitní, reprezentativní klíčenky s vlastními symboly.

Originální dárkový předmět – klíčenka s mincí, která může sloužit i jako praktický žeton.



Krásné i praktické dárkové předměty – hrnky, sklenice, propisky s názvem a znakem obce, města nebo hasičského sboru. Stylová nerezová placatka s gravírovaným heraldickým znakem a názvem obce.



Krásné upomínkové předměty – balóny, pastelky a další reklamní předměty s heraldickou symbolikou.



Dárkové svíčky s obecními motivy, např. kostelem, kaplí, návsí nebo heraldickým znakem.



Samolepky a magnetky se znakem hasičského sboru nebo s obecním znakem. Dodáváme je i v 3D provedení se zalitím glazurou.



Tvorba autorských heraldických návrhů osobních, obecních a městských znaků, v souladu s platnými odbornými pravidly i zákony. Odborná garance schválení v Podvýboru pro heraldiku a vexilologii s následným udělením z rukou předsedy Poslanecké sněmovny.



Reprezentativní stany se znakem obce/města nebo hasičského sboru. Odolná konstrukce se zárukou, snadná a rychlá montáž, různé velikosti (např. 3x3 m, 3x6 m). Další akce již se stanem s vaší heraldickou symbolikou!





# Prapor jako časová schránka

”

*Uchovejte svůj odkaz a zprávu pro další generace.*

Také cítíte ono tajemné rozechvění a zvědavost, když uslyšíte zprávu o tom, že byla při opravě kostela ve věži objevena schránka se starými dokumenty, pohlednicemi, fotografiemi nebo tajnými vzkazy? A co teprve když se pod kašnou najde truhlice se starými mincemi a dobovými předměty? Jsou to vskutku výjimečné a kouzelné okamžiky. Chvilky, kdy se na světlo světa vynoří historické předměty, které pro nás

uschovali naši předkové s vědomím, že je jednoho dne objevíme...

Slavnostní prapor jako jedinečná komunální nebo sborová insignie je stejně tak vhodným místem, v němž můžete uchovat tajemné poselství dalším generacím. Pro naše žerdě jsme proto navrhli a zkonstruovali speciální hlavici s dutou schránkou, do níž mají starosta či starostka právo vložit vzkaz pro své nástupce. Bývá zvykem, že

vzkaz je psán inkoustovým perem na ruční papír, který je dodáván jako součást hlavice. A protože při naší práci propojujeme tradiční s moderním, součástí naší hlavice může být také médium dneška – USB flash disk, na který uložíte i velké množství dokumentů, fotografií či dokonce videí nebo záznamy obecní či městské kroniky v elektronickém formátu. Právě tak se rodí tajemství, které bude čekat na své odhalení.



Speciální hlavice žerdi vyšívaného praporu s dutou schránkou pro uchování tajemství dalším generacím na ručním papíře a USB flash disku.



Starosta města Bystřice nad Pernštejnem Ing. Karel Pačiska

## Rozhovor se starostou města Bystřice nad Pernštejnem

*„Nezapomínejte na historii, nezapomínejte na symboly.“*

**Město Bystřice nad Pernštejnem má svůj dobový historický znak již od roku 1580. Tehdy jí byl udělen císařem římským a králem českým Rudolfem II. současně s povýšením na město. Jak vnímáte Vy svůj městský znak a vlajku dnes i z pohledu historického kontextu?**

Mě osobně se znak města Bystřice nad Pernštejnem líbí moc. Jsem na něj velice pyšný i proto, že plně vyjadřuje obraz historie celého zdejšího území.

**V současné době v České republice stále častěji dochází ke správné rekonstrukci historických městských znaků a vlajek, neboť se za dlouhá léta a staletí užívání objevily v jejich popisech a zobrazeních nepřesnosti a odchylky. Vaše město tímto procesem prošlo už v roce 1999, kdy na vlastní žádost došlo ke změně znaku i vlajky. Byla tato změna pro město a jeho občany přínosem? Domnívám se, že pouze několik lidí v na-**

šem městě vnímá historické souvislosti, které jsou ve znaku a vlajce promítnuty. Je však zcela nezbytné, abychom pro budoucnost zachovali přesnost všech atributů, které se k minulosti vztahují a tak o ní i vypovídají.

**Máte vyhotoveny své městské insignie v podobě vyšívaných symbolů, tedy slavnostní vlajku a znak. Při jakých příležitostech je používáte?**

Vlajka města je trvale vyvěšena před městskou radnicí. Nejčastějším dalším způsobem představení vlajky je úvodní každoroční koncert Concentus Moraviae, kde se vlajky prezentují a působivě doplňují onen slavnostní okamžik.

**Kde jinde ve Vašem městě můžeme městský znak nebo městskou vlajku vidět? Využíváte své symboly pro reprezentaci města, např. na propagačních předmětech nebo dárkách?**

Znak města máme vyobrazený na všech oficiálních dokumentech města, propůjčujeme ho i jednotlivým neziskovým organizacím, které akce s účastí města pořádají. Stejně tak ho najdete na propagačních materiálech, na webu a všech akcích, které pořádáme včetně výročních slavností atp.

**Jsou známé historické fotografie, kdy Bystřičtí navštívil prezident Tomáš Garrigue Masaryk. Je na nich k vidění bohatá venkovní vlajkosláva – dlouhé vlajkové korouhve byly vyvěšeny na náměstí na stožárech, visely z domů oken apod. Umíte si představit podobné slavnostní vyvěšení vlajek i dnes nebo venkovní vlajky vyvěšujete jinak?**

Je jiná doba, která poněkud mění uvažování lidí. Vyvěšování vlajek také zprofanovala doba socialismu, která lidi nutila vyvěšovat, i když nechtěli. Možná se vše obrátí a lidé opět budou hrdí na svůj znak, erb a vlajku, tak jako já.

AKCE



**Výhodný komplet slavnostní vlajky ČR a EU s dvoudílnými žerděmi a lakovaným stojanem pro zvýšení reprezentativnosti interiéru každého úřadu!**

**Satén ALERION®**  
25 650 Kč bez DPH

**Samet Classic ALERION®**  
27 590 Kč bez DPH

**Samet Premium ALERION®**  
29 890 Kč bez DPH

**Samet Exclusive ALERION®**  
33 660 Kč bez DPH

Každá sada obsahuje slavnostní vlajku ČR, vlajku EU s vyšívanými hvězdami, 2 dvoudílné lakované žerdě se zdobným kováním a lakovaný stojan pro 2 žerdě.

SL6

Při objednávce na e-mail [info@alerion.cz](mailto:info@alerion.cz) nebo telefonicky uveďte tento slevový kód a vybraný materiál vlajek.

# Proč zadat zhotovení vašeho praporu a znaku právě nám?

Umění ruční výšivky se předařovalo z generace na generaci již od dob středověkých klášterů. Tajemství tohoto výjimečného řemesla nám zůstalo zachováno do dnešních dní.

- Naše vyšívané prapory a znaky vytváříme **rukodělně tradičními řemeslnými metodami** za současného využití špičkových technologií a moderních materiálů.
- Naše vyšívačky **ovládají mistrovsky nejnáročnější techniky vyšívání**, mezi nimi i tzv. malbu jehlou bez rozpičhu, která z každého vyšívaného symbolu činí působivé umělecké dílo.
- Výrobu šablon a přenos motivů na pod-

klad zajišťujeme **tradiční ruční metodou vypichování** a barvením tzv. inkoustem rotterdamských jeptišek.

- Slavnostní prapory, znaky a stuhy v našich manufakturách vyrábíme jen z **vlastních zakázkově vyráběných sametů a saténů** vysoké gramáže s plnými hlubokými barvami a správnou délkou počesu, které se ani po letech neopotřebí. Naše samety jsou podobné těm nejkvalitnějším, které se dříve používaly na opony v divadlech. Vyšíváme jen tím nejkvalitnějším vyšívacím hedvábím.
- Každý prapor od nás má v sobě **speciálně střiženou výztuhu, tzv. tělo praporu**, která navždy zajistí jeho důstojný a reprezentativní tvar při zavěšení na žerdí, a to při průvodu i ve stojanu v interiéru. **Krásný cípovitý tvar** našich praporů je charakteristickým důkazem našeho precizního přístupu i kvality. Prapory šijeme tak, jako krejčí oblek

na míru. Naše prapory se neprověšují, nejsou splihlé, nemačkají se. Prapor zůstává trvale honosný a hodný svého významu.

- K našim praporům, vlajkám a znakům vyrábíme **propracované a reprezentativní příslušenství** – žerdě, hrazdy, stojany, hlavice, nástěnné packy, vlajkonošské pásy a rukavice, ochranné obaly a přepravní tašky. Při **výrobě žerdí používáme české a moravské dřevo**, to dubové například z oblasti Buchlovských lesů.
- U všech symbolů garantujeme jejich provedení a podobu **v souladu s platnými zákonnými předpisy, odbornými heraldickými pravidly a mezinárodními zvyklostmi** (vč. vexilologického kodexu).
- Poskytujeme **nejdelší záruku** na vyšívané symboly na trhu v délce 20 let.
- **Životnost** vyšívaných praporů z našich dílen je 100 a více let.

AKCE



**Slavnostní hasičský komplet – vyšívaný prapor, hrazdičková stuha, dvoudílná žerd', stojan a hlavice s poselstvím**

**Tento typický slavnostní hasičský komplet můžete získat se slevou 5 % z celkové částky!**

SL7

Při objednávce zakázkové výroby uveďte tento slevový kód.

”

*Naší silnou stránkou je láska k řemeslu.*



Vyšívání symbolů vytváříme rukodělně tradičními řemeslnými metodami.

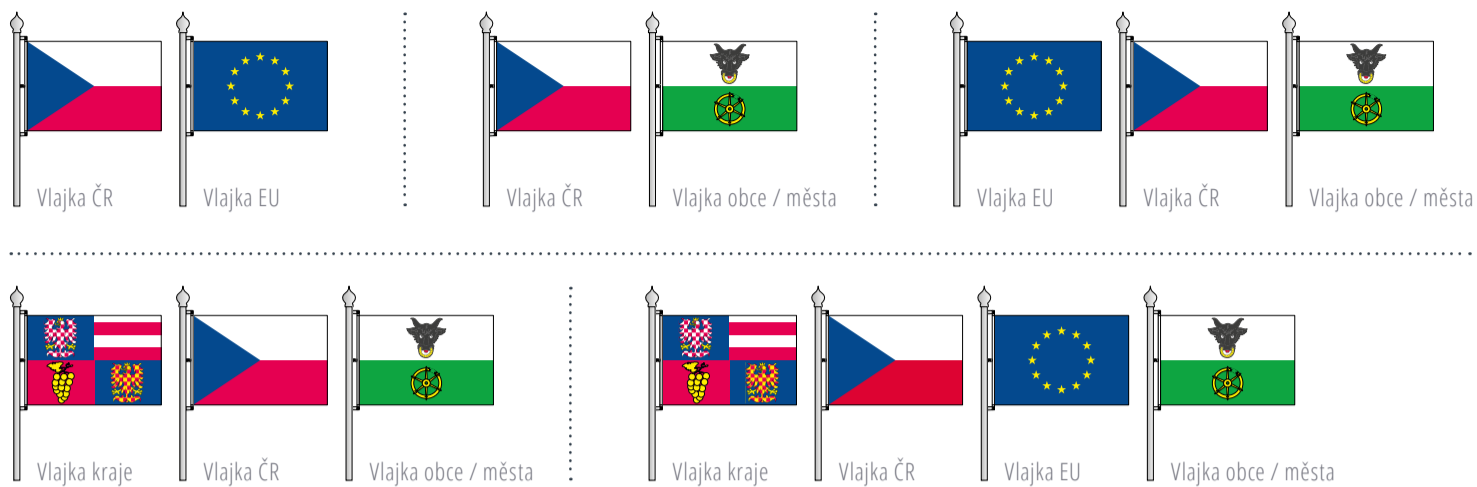


Řemeslné ruční vyřezávání zdobných hlavců žerdí. Používáme především lipové dřevo, a to z českých a moravských lesů.



Ukázka šablony s rozpracovanou výšivkou sv. Floriána, která je vytvořena tradiční metodou ručního vypichování a barvení tzv. inkoustem rotterdamských jeptišek.

# Jak správně vyvěsit vlajky?



Poradíme vám! Na obrázku vidíte správné místo, orientaci a pořadí vlajek při jejich vyvěšování.



Správné vyvěšení vlajky ČR ve vertikální poloze

## Jaké je tajemství výroby tradičních vyšíváných praporů a znaků v manufakturách Alerion?

**1 Přípravu výroby** představuje ruční výroba šablony, vypíchání motivů na speciální papír, přenos obrýsu na střížený satén nebo samet pomocí tzv. inkoustu rotterdamských jeptišek, který se míchá z přesně stanovených ingrediencí podle prastarého tajného receptu.

**2** Další náročný krok výroby představuje podložení a napnutí svrchního saténu či sametu do bubínku a **vlastní umělecká vyšívka**, kterou **mistrovsky ovládá jen několik zručných vyšívaček v celé zemi**. Využívají přitom pokročilé vyšívací techniky, jako jsou např. malba jehlou s rozpichem, malba jehlou bez rozpichu, plná plošná vyšívka, vyšívka řetězovým stehem či štepování a krumplování. **Naše vyšívací výroba je 100 % manufakturní**. Vlastní tisíce a miliony stehů vytváříme pomocí speciálních vyšívacích strojů, moderních i více jak 100 let starých. Vyšívka však vždy sama rozhoduje o kladu každého jednotlivého stehu svými zručnými pohyby a ručním posunem bubínku, včetně častého střídání barev vyšívacího hedvábí, které je zárukou originality, umělecké

kvality a působivosti vyšívaného motivu. V našich dílnách nenajdete žádné vyšívací automaty, jejichž použití by velká plocha výšivky a preciznost detailů naší práce ani neumožňovala. V tom spočívá **tajemství a záruka tradiční umělecko-řemeslné ruční práce**, která nemůže být ničím nahrazena.

**3** Prapor se dokončuje **seštrížením ploch** na požadovaný rozměr, **podstehováním speciálně stříženou výztuhou** pro zpevnění praporu, **vytvoření charakteristického a působivého cípovitěho tvaru** při zavěšení na žerď a **podporu svrchních materiálů** s mnohdy objemnou výšivkou pro stále reprezentativní vzhled bez prověšení. Také díky těmto precizním úpravám na míru každému praporu zvláště můžeme poskytnout záruku 20 let a garanci důstojného vzhledu každého praporu z naší produkce. Poslední fází je **kvalitní sešití** obou svrchních ploch saténu nebo sametu, všíití zdobných třásní, poutek a dozdobení prýmkami a kroucenými šňůrami.





# Jak zachránit poškozený prapor a zachovat jeho poselství do budoucna?

”

*Je zavazující dělat věci, které přetrvají po další generace.*

Náležitá profesionální péče může praporu navrátit nejen jeho původní barvy a lesk, ale také prodloužit životnost. Způsobů, jak léty „zmožený“ prapor zachránit, je přitom hned několik.

## Základní konzervace

Jedná se v podstatě o nejjemnější mechanické čištění, kdy restaurátorka prapor nejprve očišťuje od drobných prachových částic odsátím a štětečkem. Podle rozsahu poškození dále volí čištění na suché bázi nebo deionizovanou vodou a vatovými tampony. Po tomto zásahu je prapor připraven na svůj další společenský život.

## Konzervace s drobnými restaurátorskými zásahy

V případě, že je u praporu na několika místech porušena výšivka, uvolněné nitky nebo lehce potrhaná látka, je potřeba už větších zásahů restaurátora. Hlavním cílem je opravit veškeré trhlinky a především zamezit dalšímu poškození praporu.

## Restaurování praporu

„Silně poškozený prapor prochází našimi restaurátorskými pracemi v plném rozsahu,“ uvádí Tomáš Pokorný z firmy Alerion. Doba trvání restaurování praporu je vždy individuální dle stupně poškození prapo-

ru. Výsledkem je souhrnná restaurátorská zpráva, kde jsou popsány provedené zásahy. Součástí této zprávy jsou i doporučení týkající se pravidel uchovávání, vystavení a manipulace s praporem.

## Výroba věrné repliky praporu

K výrobě věrné repliky praporu dochází ve chvíli, kdy už původní prapor není možné kvůli opotřebení používat nebo je po konzervaci doporučen k uložení či vystavení. Výroba nové repliky obvykle zabere 2 – 3 měsíce intenzivní práce. Potřebný čas ovlivňuje především složitost původní výšivky, dostupnost původních fotografií praporu či dokumentace (někdy je dochován původní grafický návrh praporu), ale i stav, ve kterém se starý prapor nachází. Nejdůležitější je při výrobě repliky praporu dokonalé překreslení motivů z historického praporu, aby nová replika vypadala jako původní prapor v době svého vzniku.

## Historický prapor jako výchozí podklad a inspirace pro nový grafický návrh

Vedení sboru, spolku či sdružení se může rozhodnout pro použití vybraných nosných a zajímavých prvků, motivů nebo jen detailů z původního historického praporu. Odborníci z firmy Alerion pomohou navrhnout a vytvořit podobu repliky tak, aby reflektovala minulost sboru, současnost i jeho další směřování, s respektem k historii, tradicím a místním reáliím.



Standardní vlajky, znaky, vlaječky, nášivky a odznaky máme vždy v dostatečném množství skladem. Nakoupíte je online na [shop.alerion.cz](https://shop.alerion.cz) nebo v naší kamenné prodejně v Brně – Králově Poli na ulici Chaloupkova 1 (PO–PÁ od 8 do 16.30 h).



Detail čištění historického praporu DHZ Pezinok

# Vybíráte nový hasičský prapor? Poradíme vám, jak na to!

„Hasičský prapor je významným symbolem, ztělesněním hasičské jednoty, ušlechtilých tradic a hodnot. Při jeho pořízení se jedná tedy o důležité rozhodnutí v životě každého sboru. Prapor spojuje své členy a vzdává hold jejich dlouholeté obětavé práci a hrdinství.“ PhDr. Zdeněk Kubík, heraldik firmy Alerion

## Základem je originální grafický návrh, každý prapor musí být originál

Někdy se sbory inspirují již vyrobenými prapory z naší galerie na webu, v katalogu či v knize realizací a chtějí prapor stejný. To se jim ale snažíme rozmluvit. Hasičský prapor má být osobitou kompozicí tradičních nebo moderních hasičských motivů a individuálních prvků, jako jsou působivé hasičské znaky a symboly (historické či novodobé - aktuálně platné), místní symboly (znak obce, městyse, města, kde má sbor svůj domov a působíště), hasičské vybavení a nástroje, zdobné ratolesti, rohové motivy, stylizované obvodové linky,

národní barvy, nádherné podoby sv. Floriánů. Takto pojatý grafický originál učiní každý vyšíváný prapor skutečným klenotem sboru – reprezentativním, originálním a nezaměnitelným.

## Nepodceňujte výběr materiálu

Výběr materiálu do celkového vzezření praporu výrazně promluví a jeho vzhled dokáže výrazně pozvednout.

**Materiály, které používáme a jejich výhody:** **Satén** – je lesklý, odráží světlo, je velmi výrazný a nepřehlédnutelný. **Samet** – s jemným nízkým počesem, pololesklý. **Samet Premium** – má vyšší počes, je matný, s vysokou gramáží, pohlcuje světlo a působí těžším důstojným dojmem. **Samet Exclusive** – s nejvyšším počesem, matný s hustým chloupkem, má nejvyšší gramáž.

## Díky speciálně střižené výztuze se prapor neprověsí

Správný prapor musí držet tvar a při zavěšení na žerd nesmí působit jako „kus sešité látky na tyči“, který se prověšuje, koukají z něj nitě a má ledabyly našité třásně. Rozdíl ve vzezření a působivosti praporu zaručí speciálně střižená výztuha, kterou jsme v dílnách Alerionu k dokonalosti vyvíjeli přes pět let a dnes je nezbytnou sou-

částí každého našeho originálního vyšívání praporu.

## Vybírat můžete z více druhů výšivek

Svou roli hraje i náročnost a kvalita výšivky – rozlišujeme aplikovanou výšivku, plnou plošnou výšivku, malbu jehlou, řetízkový steh, různé úrovně stínování a podobně. Používají se také tradiční metody jako krumplování, štepování, rozličné prýmky a další zdobení.

## Jaké barvy se k hasičskému praporu nejlépe hodí?

Nejčastěji volí hasičské spolky typické barvy červenou a modrou, jakožto symbol ohně a vody. Možné jsou ale i jiné barvy. V posledních letech se staly velmi populární odstíny tmavě modré inkoustové a tmavě červené bordó. Ty působí barevně hlubokým dojmem a zajistí ještě důstojnější vzezření. Krásně vypadají naopak i světlejší barvy jako světle modrá nebo smetanově bílá. Se vzorníky našich obchodních zástupců, které obsahují desítky barev, si snadno vyberete ten pravý odstín pro váš nový prapor. Barevnost praporu pak budete moci posoudit v celkové kompozici i s ostatními prvky v grafickém návrhu praporu, který před výrobou zasíláme každému zákazníkovi vždy k vyjádření, tedy ke schválení či korektuře.



AKCE



## Krásné hasičské smaltované ovály se slevou 1 000 Kč

Ozdobte důstojně fasády svých hasičských zbrojnic těmito krásnými typickými ovály:

### 1. Smaltovaný hasičský ovál s oficiálním znakem SHČMS

Akční cena: 5 900 Kč bez DPH

### 2. Smaltovaný hasičský ovál s historickými motivy

Akční cena: 5 900 Kč bez DPH

**SL8** Při objednávce na e-mail [info@alerion.cz](mailto:info@alerion.cz) nebo telefonicky uveďte tento slevový kód.

AKCE



## Výhodná nabídka výroby odznaků se slevou 8 %

Při objednání 300 nebo 500 ks kovových odznaků sleva 8 % z ceníkových cen (celkové částky objednávky).

**SL9** Při objednávce na e-mail [info@alerion.cz](mailto:info@alerion.cz) nebo telefonicky uveďte tento slevový kód.

# Svůj znak může mít každý občan i rodina



Jana Doskočilová, výkonná ředitelka společnosti Alerion

Osobní erb je vhodným dárkem k životnímu jubileu, stejně tak vytvořením rodinného erbu může začít pěkná rodová tradice spojená s předáváním hodnot, myšlenek a pomyslného rodinného žezla. Osobní znaky navrhujeme dle zásad občanské heraldiky.

Občanská heraldika je mladší odnoží rodové heraldiky, v tomto případě tedy vlastně „heraldika nešlechticů“. Ta má svou vlastní historickou tradici i vývoj, kterou můžeme dohledat po dlouhá staletí v tradičně republikánském Švýcarsku, u nás v éře někdejších tzv. měšťanských rodin a rodů a dnes se oficiálně rozvíjí kromě České republiky například na Slovensku, ale i v dalších zemích včetně Velké Británie. Tvorbou občanského znaku se řídí odbornými heraldickými pravidly – teoretickými zásadami i praktickou grafickou stylizací. Navíc zde platí úzus, že štít takového znaku musí tvořit pouze jedno pole. Helm nad štítem je tzv. kolčí (uzavřený a prostý), pouze s pokrývadly a točenicí (nikoliv s helmovní korunou, typickou pro šlechtické znaky). Klenot může být ve znaku pouze jeden a zásadně se neužívají žádné tzv. honosné kusy (štítonoši, hodnostní odznaky, pláště apod.). Každý symbol, barva i motiv má svůj význam. Pro vytvoření Vašeho vlastního osobního znaku nebo rodinného erbu kontaktujte svého regionálního obchodního zástupce Alerion.

Ukázka znaku z pera našich heraldiků



## Osobní znak pana Jindřicha Klusoně

Blason: V modrém štítě stříbrné dvouramenné váhy ukončené na vrcholu zlatým trojlístkem, se zlatým měšcem na pravé a zlatým vinným hroznem s listem na levé misce. Na štítě kolčí helm se stříbrno-modrou točenicí a modro-stříbrnými pokrývadly. V klenotu tři modrá pštrosí pera, na nich stříbrné vztyčené zavřené klempířské nůžky se zlatou kapitolou „B“ mezi rukojetmi.

*„Naše prapory jsou vytvářeny rukodělně tradičními řemeslnými postupy za využití špičkových technologií.“*

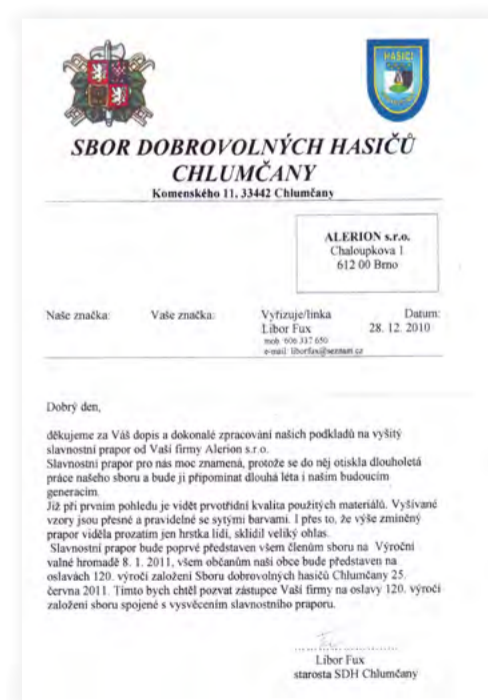


Standardní vlajky, znaky, vlaječky, nášivky a odznaky máme vždy v dostatečném množství skladem. Nakoupíte je online na [shop.alerion.cz](http://shop.alerion.cz) nebo v naší kamenné prodejně v Brně – Králově Poli na ulici Chaloupkova 1 (PO-PÁ od 8 do 16.30 h).

*Vaše spokojenost s naší prací je nám největší odměnou.*

*„Přáli bychom si, aby obecní prapor přijali borovští občané jako opravdový symbol lásky, přátelství a svornosti. Aby zrovna tak přesně jako je kladen steh vedle stehu, zapadlo do sebe každé konání lidí žijících „pod jedním praporem“ a bylo ku prospěchu ostatních.“*

Jaroslava Hájková, místostarostka Městyse Havlíčkova Borová



*Hasičské čtení*

[www.hasicskecteni.cz](http://www.hasicskecteni.cz)

Čtení o připravenosti pomoci bližnímu, výchově mladé generace, požární technice, historii a sportu.

# Kontaktujte nás, jsme tu pro vás!

Pro konzultaci volejte



## Bc. Barbora Hejlová

vedoucí obchodní manažerka  
T: +420 730 871 669  
E: barbora.hejlova@alerion.cz

„Přijedeme až k vám, vše ukážeme a vysvětlíme. Nebo jste kdykoliv vítáni u nás v Brně. Symboly, které společně s vámi realizujeme na dlouhá desetiletí, chtějí svůj čas.“



## Jana Doskočilová

výkonná ředitelka  
T: +420 605 062 742  
E: jana.doskocilova@alerion.cz

„Obnovili jsme tradici umělecké výšivky a hodnoty, které umí zachytit, zpřístupňujeme i Vám.“



## Mgr. Tomáš Pokorný

zakladatel a jednatel společnosti Alerion  
T: +420 603 347 009  
E: tomas.pokorny@alerion.cz

„V životě je důležité uvědomit si, že jsme tu jen dočasně a své místo držíme nové generaci.“



## Bc. Karel Synek

manažer e-shopu a expedice  
T: +420 733 342 991  
E: karel.synek@alerion.cz

„Vy si u nás objednáte, my obratem připravíme, dobře zabalíme a spolehlivě doručíme.“



## PhDr. Zdeněk Kubík

heraldik a vexilolog  
T: +420 513 035 545  
E: zdenek.kubik@alerion.cz

„Úkolem heraldika je realizovat každé zadání v souladu s pravidly a zvyklostmi podle nichž se znaky a vlajky navrhují, tvoří.“



## Ida Maxová

kreativní grafik  
T: +420 513 035 545  
E: ida.maxova@alerion.cz

„Základem každého nového symbolu je originální grafický návrh.“



## Ing. Martina Špitová

marketingová a produktová manažerka  
T: +420 733 123 789  
E: martina.spitova@alerion.cz

„Snažíme se přiblížit k našim zákazníkům co nejvíce.“



## Bc. Barbora Ducháčková

výrobní manažerka  
T: +420 733 342 992  
E: barbora.duchackova@alerion.cz

„Naše výrobky jsou vyráběny z prvotřídních materiálů, a proto patří k těm nej kvalitnějším.“

Přijďte se k nám podívat, u nás jste vždy vítáni.

Máme otevřeno po-pá od 8.00 do 16.30 hodin.

Rádi přijedeme s ukázkou našich produktů i k Vám - zavolejte nám nebo napište.



ALERION s.r.o. • Chaloupkova 1, 612 00 Brno – Královo Pole • www.alerion.cz • e-mail: info@alerion.cz  
e-shop: shop.alerion.cz • tel. +420 544 500 202 • mob. +420 730 871 669